

국민을 든든하게
연금을 든든하게

NPS 지속가능경영보고서 2022

NPS 지속가능경영보고서 2022

NPS 지속가능경영보고서
2022

About This Report

국민연금공단(이하 공단)은 2012년부터 지속가능경영보고서를 발간하여 지속가능경영 활동과 성과, 향후 계획을 주요 이해관계자와 공유하고 있습니다. 본 보고서는 공단이 발간 하는 열한 번째 보고서로 이해관계자가 관심을 갖는 주요 이슈와 사회적 가치의 실현을 위해 공단이 추진하고 있는 다양한 활동 및 계획을 보고하였습니다.

보고 기간 및 범위

본 보고서는 공단의 2021년 1월 1일부터 2021년 12월 31일까지의 활동과 성과를 중점적으로 보고하고 있습니다. 주요 경영활동 사항에 대해서는 2022년 내용을 포함하고 있으며, 정량적인 성과의 경우 연도별 추이 분석이 가능하도록 최근 3개년(2019~2021년)의 데이터를 제공하고 있습니다. 주요 보고 범위는 공단의 본사와 지역본부입니다.

보고 원칙과 기준

본 보고서는 지속가능경영 보고 기준인 GRI(Global Reporting Initiative) Standards의 핵심적 부합방법(Core option)에 따라 작성되었으며, UN SDGs(UN Sustainable Development Goals) 17대 목표, UN GPRF(UN Guiding Principles Reporting Framework), UNGC(UN Global Compact) 10대 원칙 등도 추가적으로 반영하였습니다.

보고서 검증

본 보고서는 보고 과정의 적합성과 보고 내용의 신뢰성을 확보하기 위해 독립적인 외부기관 으로부터 제3자 검증을 받았습니다.

보고서 문의처

보고서에 대한 추가적인 정보가 필요하거나 궁금하신 사항이 있는 경우 아래 연락처로 문의해 주시기 바랍니다. 자세한 내용은 공단 홈페이지(www.nps.or.kr)를 통해서 확인 하실 수 있습니다.

담당부서 : 국민연금공단 경영지원실

주소 : 전라북도 전주시 덕진구 기지로 180

전화 : 063-713-6893

이메일 : npscsr@nps.or.kr

Contents

Overview	CEO Message	06
	NPS 소개	08
	지속가능경영 전략	10
	이해관계자 참여	13
	중대성 평가	18
<hr/>		
Special Report	NPS의 ‘마을자치연금’ 도입·확산	21
<hr/>		
Highlights	2021 NPS Highlights	26
	사회적 가치(Goal & Performance)	28
	기후변화 대응	30
<hr/>		
Focus Area	환경(Environmental)	34
	- 환경경영의 체계적 추진	35
	- 기후변화 영향관리	36
	사회(Social)	38
	- 연금제도의 다양성	39
	- 양질의 일자리 창출	40
	- 상생과 지역사회공헌	41
	- 안전과 건강	44
	- 정보보안관리	47
	- 인권경영 및 인재경영	48
	지배구조(Governance)	52
	- 이사회 구조	53
	- 윤리경영 및 투명경영	55
	기금(Fund)	57
	- 2021년 대표 성과	58
- 기금운용의 전문화	60	
- 국민연금기금 책임투자의 이해	65	
- 국민연금기금 책임투자 이행 현황	66	
<hr/>		
Appendix	지속가능경영 성과	74
	수상실적·가입단체 현황	80
	GRI Standards Index	81
	Global Initiatives	83
	제3자 검증의견서	86

Overview

1. CEO Message
2. NPS 소개
3. 지속가능경영 전략
4. 이해관계자 참여
5. 중대성 평가

CEO Message

존경하는 이해관계자 여러분,

국민연금공단은 국민의 행복한 노후보장을 위해 1987년 설립되었으며, 우리나라 노후소득보장의 중추 기관으로 자리매김하였습니다. 국민연금제도는 시행 34년을 맞아 가입자는 2,200만여 명, 수급자는 600만여 명, 기금 규모는 900조 원을 넘어서는 세계 3대 연기금으로 성장하였습니다.

공단은 앞으로도 지속가능한 연금과 포용적인 복지서비스 제공을 위하여 다음과 같이 노력하겠습니다.

첫째, 국민 모두에게 버팀목이 될 수 있는 연금제도를 만들어 나가겠습니다.

공단은 지난해 적극적 소득신고자 확대, 취약계층 연금보험료 지원 확대 등을 통해 전 국민 노후 소득보장 역할을 강화하였습니다. 2022년에는 저소득 지역가입자 보험료 지원사업 신규 시행 등으로 1인 1연금 실현을 위해 다각적으로 노력하고 있으며, 앞으로도 연금 사각지대 해소 추진에 최선을 다하겠습니다.

둘째, 국민과 소통하는 공단이 되겠습니다.

공단은 국민제안제도 운영 등을 통해 국민의 의견을 청취하고 이를 제도개선에 적극 반영해 오고 있습니다. 앞으로도 국민에게 연금제도에 대한 올바른 정보를 제공하고, 다양한 소통 채널 운영을 통해 제도 및 기관 운영에 국민 참여를 강화해 나가겠습니다.

셋째, 투명하고 안정적인 기금운용을 약속드리겠습니다.

코로나19 지속으로 어려운 상황에서도 투자 다변화, 책임투자 대상 자산군 확대 등으로 지난해 연간 10.77%라는 우수한 수익률을 기록하는 성과를 달성하였습니다. 하지만 올해는 전 세계적인 금리인상기조, 인플레이션, 러시아-우크라이나 전쟁의 여파 등으로 운용여건이 급격히 악화되었습니다만, 리스크관리를 강화하여 기금을 안정적으로 운영할 수 있도록 최선을 다하겠습니다.

넷째, ESG 경영을 적극 실천해 나가겠습니다.

공단은 중소 협력업체와의 동반성장, 마을자치연금 도입을 통한 농어촌 어르신 노후소득보완, 취약계층을 위한 사회공헌활동 등 사회적 책임 실천을 위해 다양한 노력을 해왔습니다. 지난해에는 ESG 경영전략체계를 수립·선포하는 등 체계적이고 실효성 있는 ESG 경영 실천을 위한 초석을 다졌으며 앞으로도 공단이 실천할 수 있는 과제를 발굴하고 적극적으로 실천해 나가겠습니다.

우리나라는 구조적인 저출생·고령화 속에 금년들어 금리상승·인플레이션 및 경기침체 우려가 커지고 있고, 기후변화위기와 같이 지금 대응하지 않으면 미래에 커다란 위험으로 작용할 여러 요인들을 안고 있습니다. 공단은 이런 상황 속에서도 ‘지속가능한 연금제도’를 바탕으로 우리 사회의 행복한 미래를 위하여 끊임없이 노력해 나가겠습니다. 이해관계자 여러분의 많은 지지와 관심을 부탁드립니다.

감사합니다.

국민연금공단 이사장 **김태현**



NPS 소개

기관 소개

공단은 1987년 노령·장애·사망에 대한 연금급여를 지급함으로써 국민의 생활 안정과 복지 증진을 목적으로 설립되었습니다. 2021년 12월 31일 기준으로 가입자 2,235만 명, 수급자 607만 명에게 연금 서비스를 제공하고 있으며, 948.7조 원에 달하는 적립 기금을 운용하고 다양한 복지 서비스를 제공하고 있습니다.

일반 현황

	기관명	국민연금공단
	주무부처	보건복지부
	설립일	1987년 9월
	설립근거	국민연금법 제24조
	본부소재지	전라북도 전주시 덕진구 기지로 180
	임직원 수	7,521명

가치체계

공단은 노후소득보장을 강화하고 연금의 지속가능성을 제고하며 국민이 필요로 하는 복지 서비스를 제공하여 국민의 생활 안정과 행복이 실현되는 ‘국민이 행복한 나라’를 만드는 데 이바지하겠다는 의지를 담아 미션과 비전, 핵심 가치를 설정하였습니다.

Mission	지속가능한 연금과 복지서비스로 국민의 생활 안정과 행복한 삶에 기여
Vision	세대를 이어 행복을 더하는 글로벌 리딩 연금기관
Core Value	포용과 행복 책임과 신뢰 공정과 혁신

비전 선언문

우리는 연금제도 운영과 복지 서비스 제공으로 국민의 안정적이고 편안한 삶을 보장하는 든든한 평생 파트너가 되기 위하여 다음 사항을 실천한다.

- 하나. 우리는 세대 간 연대를 바탕으로 모두가 누리는 사회적 부양제도를 만들겠습니다.
- 둘. 우리는 투명하고 책임 있는 기금운용으로 국민의 신뢰를 강화하겠습니다.
- 셋. 우리는 국민이 필요로 하는 복지 서비스 제공으로 삶의 질 제고에 이바지하겠습니다.
- 넷. 우리는 다양한 사회적 가치를 지속적으로 창출해 나가겠습니다.
- 다섯. 우리는 전 세계의 모범이 되는 국민연금 운영을 통해 글로벌 리더가 되겠습니다.

인원 현황(정원) (2021.12.31. 기준)

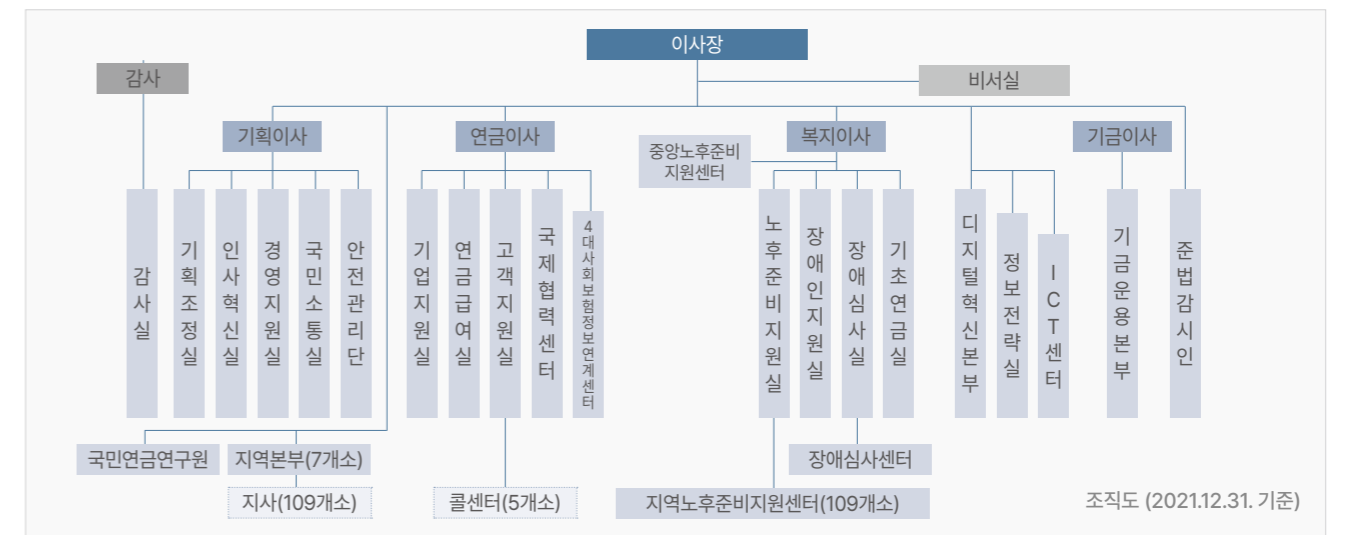
(단위: 명(%))

계	임원	일반직					기금 운용직	연구직	별정직	기능직	공무직
		소계	1급	2급	3급	4~6급					
7,521 (100)	6 (0.1)	5,695 (75.7)	60 (0.8)	240 (3.2)	849 (11.3)	4,546 (60.4)	341 (4.5)	43 (0.6)	2 (0.0)	2 (0.0)	1,432 (19.0)

* 임금피크제 별도정원 265명, 탄력정원 50명 포함(제외시 7,206명)

조직

공단은 14실, 2단, 2센터 및 ‘기금운용본부’, ‘준법감시인’, ‘디지털혁신본부’로 이루어진 본부 부서와 ‘장애심사센터’를 운영하고 있습니다. 7개 지역본부, 102개 지사와 콜센터를 운영하고 있으며, 소속기구로 ‘국민연금연구원’을 두고 있습니다.



NPS 주요사업 현황

가입자 관리	연금 급여	기금운용	복지 서비스	국제 협력	연구조사
- 가입자에 대한 기록의 관리 및 유지 - 연금보험료의 부과, 기준소득월액 적정 관리	- 급여 관련 제도 및 업무기준 개선 - 수급권자 급여산정 및 지급 - 급여 서비스 제공 및 사후 관리	- 기금운용 자산 배분 - 국내외 주식, 채권, 대체자산 운용 - 기금운용의 위험 관리	- 노후준비 서비스 - 장애등록심사, 장애인 활동 지원 - 기초연금 신청안내, 접수 및 수급자 관리	- 사회보장협정 체결 및 시행 - 외국인 수급자 관리 - 선진 제도전수 및 국제 협력	- 연금제도 및 사회보험 연구 - 기금운용 효율화 방안 연구 - 제도 핵심 트렌드 전파

지속가능경영 전략

공단은 2021년 보다 정교화된 ESG경영 체계 구축을 위해 직제규정을 개정하여 전담조직을 구성하였으며, 직원참여와 소통을 위해 본부·지사 직원 대표가 참여하는 TF팀을 구성하여 운영하였습니다. 이후 대내외 환경 분석, 공단의 현 ESG경영 수준 진단 및 분석을 통해 NPS만의 ESG경영 추진 방향과 전략을 도출하였습니다. 또한 구성원의 ESG에 대한 이해 제고를 위해 사내게시판을 통해 ESG정보, 동향자료 등을 수시로 공유하고 있으며, 온·오프라인 교육 진행 등 ESG경영 내재화를 위해 노력하고 있습니다. 공단은 ESG경영 체계 개선 및 자기진단 모델 정교화를 계획하고 있으며, 임직원 및 스타트업 대상 교육, 전문가 간담회 등 지원으로 ESG경영 역량을 강화하고 확산해 나가겠습니다.

NPS의 ESG 경영전략 체계

비전	세대를 이어 행복을 더하는 글로벌 리딩 연금기관			
경영 방침	국민이 행복한 국민 모두의 연금 모두 함께 행복한 국민, 든든하고 신뢰받는 연금, 스스로 혁신하는 공단			
ESG경영 비전	자연(Nature)과 사람(People)이 더불어 행복한 세상(Society) 만들기			
ESG경영 추진 방향	E 친환경 생활 실천으로 기후위기 극복에 기여	S 적극적인 사회책임 실천	G 국민참여 기반의 투명한 제도 운영	F 기금투자를 통한 ESG 확산 선도
ESG 전략 과제	<ol style="list-style-type: none"> 1 정부의 기후위기 대응에 적극 참여 2 일상 속 실천 통한 환경개선 기여 3 친환경 경영 실행을 위한 시스템 마련 	<ol style="list-style-type: none"> 4 사각지대 해소를 통한 소득보장 강화 5 양질의 일자리 창출 및 지역상생 도모 6 건강하고 안전한 제도 및 생활환경 조성 	<ol style="list-style-type: none"> 7 경영정보 등에 대한 투명한 공개 8 제도 운영 및 개선에 국민참여 확대 9 공정하고 투명한 경영 시스템 운영 	<ol style="list-style-type: none"> 10 책임투자 활성화 및 SC 내실화 11 기금운용의 투명성 및 공정성 강화

* ESGF: E(Environmental), S(Social), G(Governance), F(pension Fund)

ESG경영 추진조직 현황



추진조직 및 주요 역할

조직명	주요 역할	비고
NPS ESG 경영위원회	최고 의사결정기구로서 ESG경영 계획 수립, 성과 점검, 평가 등 역할 수행	* 사회적 가치 실현예규 제5조 사회적 가치 전략위원회를 준용하여 운영하되, 향후 예규 개정 방향 등 검토 ** 인권경영, 일자리 창출, 윤리경영, 사회공헌, 동반성장, 지역상생분과위원회, 에너지위원회, 산업안전보건위원회 및 반부패청렴추진단 등 운영
NPS ESG 실무위원회	본부 주무부장 중심으로 구성하여 ESG 과제 추진 사항 점검, 개선과제 도출 등	
NPS ESG 전담조직	ESG 계획 수립, ESG 교육 진행 및 관련 자료 제공, 회의 자료 작성, 성과 확산 등 지원	* 경영지원실 사회적가치부 내에 구성 (직제 반영, 2021.07.01.)
NPS ESG 실행조직	전국 단위 조직으로서 특성을 살려 본부 부서, 7개 지역본부, 102개 지사를 통해 ESG경영 과제 실행 및 성과 전파 추진	* ESG경영 추진 과정 현장 모니터링단 구성·운영

ESG 경영 성과 목표(2030년)

공단은 “자연(Nature)과 사람(People)이 더불어 행복한 세상(Society) 만들기”라는 NPS ESG경영 비전을 목표로 E(환경), S(사회), G(지배구조), F(금융) 분야별 전략 과제를 설정하여 이를 이행하고자 노력하고 있습니다.

추진 방향	전략 과제	실행 과제	지표	현 수준	2030년 목표		
E 친환경 생활 실천으로 기후위기 극복에 기여	1 정부의 기후위기 대응에 적극 참여	공공부문 온실가스-에너지 목표관리제 적극 이행 등 (2개 과제)	온실가스 감축실적	30% 감축	50% 감축		
			친환경 자동차 운영	22.2%	100%		
	2 일상 속 실천 통한 환경개선 기여	탄소발자국 줄이기 프로젝트 등 (3개 과제)	온실가스 줄이기 직원참여율	미측정	100% (연 7,000t 감축)		
S 적극적인 사회책임 실천	3 친환경 경영 실행을 위한 시스템 운영	종이 없는 사무환경 조성 등 (2개 과제)	환경경영 (ISO14001) 인증	미인증	인증		
			4 사각지대 해소 노력을 통한 소득보장 강화	취약계층 가입 확대를 통한 노후소득보장 강화 등 (3개 과제)	취약계층 연금 가입률	44%	72%
			5 양질의 일자리 창출 및 지역상생 도모	교류 협력을 통한 지역사회 성장 지원 등 (3개 과제)	일자리 창출	10,829개	14,200개
G 국민참여 기반의 투명한 제도 운영	6 건강하고 안전한 제도 및 생활환경 조성	안전한 시설물 및 생활환경 조성에 기여 등 (4개 과제)	사육 안전사고 발생 건수	Zero	Zero		
			7 경영정보 등에 대한 투명한 공개	ESG 경영정보 공개 확대 등 (2개 과제)	ESG 공시 확대	공시 의무 항목만 공시	공시 항목 지속 확대
			8 제도 운영 및 개선에 국민참여 확대	다양한 채널을 통한 국민의견 반영 추진 등 (2개 과제)	제도-서비스 권고 건수	연 17건	연 40건
F 기금투자를 통한 ESG 확산 선도	9 공정하고 투명한 경영 시스템 운영	자율준수체계 강화를 통한 윤리준법경영 실천 등 (3개 과제)	자율준수 체계(CP) 강화	인증 준비	A 등급 달성		
			10 책임투자 활성화 및 SC 내실화	책임투자 이행 확대 및 스투어드십코드 이행 체계화 등 (2개 과제)	책임투자 활성화 및 이행 체계화	책임투자 활성화 기반 구축	책임투자 지속 확산
			11 기금운용의 투명성 및 공정성 강화	기금투자 관련 정보 공개 강화 등 (2개 과제)	기금운용의 투명성 및 공정성 제고	대체투자 자산정보 공개 확대	기금운용 투명성 지속 제고

이해관계자 참여

가치단계별 이해관계자와 핵심니즈 파악

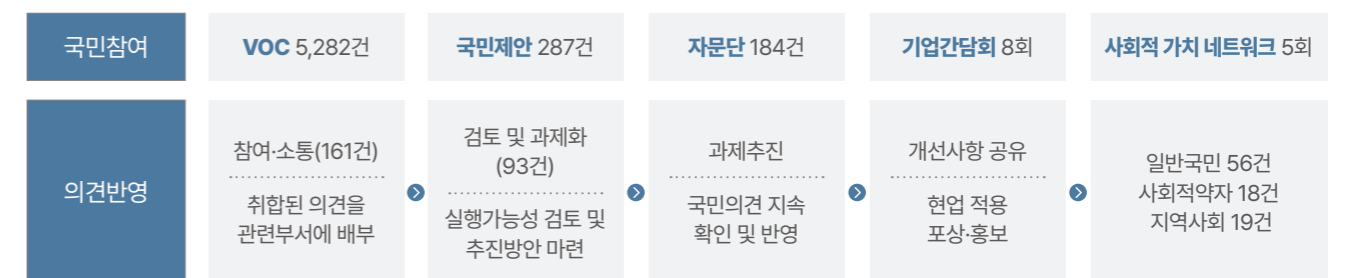
국민연금공단은 이해관계자 구분을 연금제도의 가치창출 단계별로 정비하여 인식하고 있습니다. 가치단계별 이해관계자를 식별하고 핵심니즈를 파악하여, 그에 따른 맞춤형 소통채널을 운영하고 있습니다. 이를 통해 2021년에는 총 66건의 공단 내 업무 및 현안 과제를 처리하였고, 노후소득보장 등 제도 논의를 통해 유족연금 인정기준 등 법령 8개를 개정하는 성과를 거두었습니다. 또한, 국민연금 자문단 등을 통한 설명회 및 의견수렴을 통해 공단의 경영활동에 적극적으로 반영하고 있습니다.

가치단계	이해관계자	핵심니즈	소통전략	소통채널
가치창출	임직원, 노동조합 등	- 비전 달성, 현안 공유 - 일·생활 균형	비전·가치 공유	- 내부 플랫폼(지니plus) - 노사공동위원회
가치영향	정부, 국회, 언론 등	- 정책 반영, 협업 강화	정책 공조	- 국회 설명·토론회 - 화상 업무협의
가치협력	금융기관, 지역사회 등	- 이윤 창출	동반성장 인식 확산	- 사회적 가치 네트워크 - 지역상생협의체
가치구매	가입자, 수급자 등	- 노후소득보장 - 고품질 고객 서비스	참여 확대	- 시민참여위원회 - 국민연금 자문단

국민참여 프로세스별 소통 시스템 개선을 통한 과제 발굴

국민연금공단은 국민참여와 소통이 기관의 운영에 실질적으로 반영되는지를 중요하게 인식하고 있으며, 이를 위해 국민참여 프로세스별 소통 시스템을 지속적으로 개선하기 위한 과제를 발굴하고 있습니다.

구분	소통 시스템	개선사항	추진실적
발굴·제안	- 국민의 소리(VOC) - 국민제안(두드림)	- 유형별 분류·분석으로 개선과제 도출 - 포상 확대, 국민제안 이벤트 진행	- 개선과제 56건 발굴 - 제안 참여(259건→287건)
개선·이행	- 제도개선추진단 - 장애정도심사위원회	- 외부전문가 및 현장 실무자 참여 확대 - 장애계 의견을 적극 반영토록 개선	- 외부전문가(1명→2명) - 위원장(직원→복지전문가)
소통·환류	- 시민참여위원회 - 국민연금 자문단	- 시민참여 비대면 전용 채널 설치 - 비대면 방식의 자문단 운영 확대	- 홈페이지 내 설치 완료 - 화상회의 개최(4회)



다양한 채널의 국민의견 청취

수요자 중심의 협업과제 발굴 추진

국민참여와 소통 활성화 공단은 대내외 혁신 네트워크를 구축하고, 혁신 아이디어나 우수과제를 공단 구성원과 공유하고 활용할 수 있는 시스템 확대를 위해 노력해 왔습니다. 위드 코로나 시대, 온라인 정보 연계를 위한 대내외 네트워크를 확대하고 분야별 네트워크를 통해 수요자 중심의 협업과제 발굴을 계속 추진해 왔습니다. 이를 통해 피싱 사기 예방을 위한 3단계 안내 체계를 구축하였고, 고객편의를 위해 전자증명서 발급 시스템 구축, 출산크레딧(850명) 및 실업크레딧(59만명) 가입을 추가하였으며, 직거래장터 등 지역기업 판로 및 사업공간을 지원하였습니다.

포스트 코로나 시대, 온라인·정보 연계를 위한 대내외 네트워크 확대

구분	혁신 네트워크	추진성과	
대내	자율학습	· 자격원정대, 온통프로, 학습조직 등을 통한 지식공유	· 업무 역량강화로 신뢰도 제고
	혁신 추진	· 혁신위원회, 밀레니얼 보드(청년연구소), 디지털R&D기획단 등을 조직·운영하여 자율적 혁신아이디어 도출·사업화	· 청년연구소 아이디어 사업화 비대면 업무 채널 확대 등
	시민 참여	· 국민연금 자문단, 시민참여위원회	· ESG경영 계획 및 추진체계 마련
	정부 연계	· 제도개선추진단, 보건소, 대법원, 4대보험기관, 교정시설, 국세청, 외교부, 환경청 등과 정보 연계	· 전자증명서 One-Stop 발급·제출 등 국민 편의 제고
대외	지역 상생	· 나눔재단, 디지털리더리서연구소, 전북혁신네트워크, 지자체(73개), 대·중소농어업협력재단, 함께성장센터	· 보험료 지원, 지역인재 육성 등 동반성장 국무총리상 표창
	국제 협력	· 국제금융컨퍼런스 (21 마이클 블룸버그 등 국내외 금융리더 참여)	· 전북금융도시 비전 지원

미래세대와 적극적 소통으로 제도인식 제고

공단은 전북대, 이화여대 등과의 산학협력을 통한 과제 발굴을 통해 청년 네트워크를 구축하고, 미래세대와의 소통 강화를 위해 청년세대 눈높이에 맞는 콘텐츠를 제작하여 인스타그램, 페이스북, 블로그 등 주요 커뮤니티를 통해 공유하며 국민연금제도 인식을 제고하고자 노력하였습니다. 이를 통해 국민연금제도 필요성 설문조사 결과 전년대비 4.1% 증가하였으며 공모전 수상자 중 2030세대가 44%에 이르는 등의 성과를 거두었습니다.

서비스 혁신

선제적 규제혁신 추진

공단은 민간전문위원이 50% 이상 차지하는 ‘규제입증위원회’를 구성하여 반기별 1회 이상 정례적으로 운영하고 있습니다. 국민의견 수렴 창구를 통해 제도, 지침 등 국민 관점의 규제항목 57개를 발굴하여 조문을 개정하였으며, 중소기업의 애로사항 13개 장애요인을 해결하였습니다.

창의적 서비스 제공 및 업무효율 제고를 통한 국민 편익 극대

공단은 ‘규제입증위원회’ 및 ‘규제개선 전용창구’ 등 국민의견 청취를 통한 노력을 통해 불필요한 규제는 정비하고 효과적 제도는 신속히 도입하여 왔습니다. 특히 고령 수급자 대상의 보이스피싱 예방·구제 서비스는 최대 10만 명이 ‘피싱범죄’ 피해로부터 규제받을 수 있도록 서비스를 시행하였고, 신장 장애인 편의 증진을 위한 재판정 체계 개선 사례는 수급자 중심의 불편을 줄이고 서류발급 등 제 비용도 16억 가량을 절감하였습니다.

기초수급자의 진단서 발급 비용 부담을 줄이기 위해 ‘영구고착 질환’ 인정 시 의학적 평가를 면제함으로써 진단서 발급 비용 3억원 절감 및 연간 9,543명의 병원 방문 절감 효과를 거두었으며, 지자체 4대보험 신고업무 효율화를 위해 One stop 4대 사회보험신고 자동화 시스템을 구축하여 신고서 처리 시간을 97% 단축하였습니다.

[우수사례 발굴] 창의적 서비스 제공 및 업무효율 제고를 통한 국민 편익 극대

보이스피싱 예방·구제 서비스 제공	신장 장애 재판정 체계 개선
<p>배경</p> <ul style="list-style-type: none"> · 국민연금을 사칭한 메신저 피싱 사례 확인 →지능화되는 피싱 사기로부터 고령 연금수급자를 안전하게 보호하는 방법은 없을까? 	<p>배경</p> <ul style="list-style-type: none"> · 2년마다 재판정 서류를 제출해야 하는 신장 장애인의 불편·부담 해소 → 신장 장애인 2만 8천여 명의 불편을 줄일 수 있을까?
<p>해결노력</p> <ul style="list-style-type: none"> · 금융기관 협업으로 피싱범죄 예방에서 피해·구제까지 가능한 복합 서비스 기획 <p>3단계 예방 ① 직원 안내(연금청구 시)→②카카오톡톡 안내(첫 연금수급 시)→③sns 안내(수시)</p> <p>피해 구제 피싱 사기에 취약한 고령수급자에게 피해·구제 보험 무상제공 (최대 1천만원 보상)</p>	<p>해결노력</p> <ul style="list-style-type: none"> · 건강보험공단과 혈액투석 정보 전산연계로 서류발급 및 제출의 불편·부담 해소 · 재판정 주기를 완화(2년→4년)하고, 3회 이상 재판정 결과가 같은 경우 영구 장애로 인정
<p>성과</p> <ul style="list-style-type: none"> · 수급자 10만 명에 ‘금융범죄보상보험’ 제공 · 최대 1조원의 피해구제 지원 효과 	<p>성과</p> <ul style="list-style-type: none"> · 서류발급 비용 등 15.9억원 절감 · 신장 장애인 심리적·경제적 부담 해소
영구고착 질환 기초수급자 의학적 평가 면제	지자체 One-Stop 4대 사회보험 신고 자동화
<p>배경</p> <ul style="list-style-type: none"> · 기초수급자에게는 너무 비싼 진단서 →호전가능성이 없는데 근로능력평가용진단서를 매년 꼭 제출해야 할까? (복지부 민원, '21.7월,46세) 	<p>배경</p> <ul style="list-style-type: none"> · 지자체 4대보험 신고업무 효율화 필요 →지자체 인사정보 시스템을 새롭게 구축한다는데, 4대 센터와 전산연계를 추진하면 어떨까?
<p>해결노력</p> <ul style="list-style-type: none"> · 절단, 변형 등 10개 ‘영구 고착 질환’ 신설, ‘영구 고착 질환’ 인정 시 의학적 평가 생략 · 영구 고착 질환 안내 시스템 구축으로 지자체의 접수업무 부담과 접수오류 가능성을 최소화 	<p>해결노력</p> <ul style="list-style-type: none"> · 지방인사 시스템에서 입·퇴사 정보입력 후 원클릭으로 4대 사회보험 자동신고 시스템 개발 · 지자체 설득, 기관 간 명확한 역할 분담 · (공단) 신고서 개발 업무 전담 · (지자체) 개인정보 활용 동의서 확보 · 표준화된 DB 및 인터페이스 개발 적용
<p>성과</p> <ul style="list-style-type: none"> · 의학적 평가 면제로 연간 9,543명의 병원 방문 및 진단서 등 발급에 따른 비용 3억원 절감효과 	<p>성과</p> <ul style="list-style-type: none"> · 신고서 처리시간 97.8% 단축(건당 82.1초→1.8초) · 팩스 송수신 비용 9.4천만원 절감 기대

주요 사회적 가치 파악

이해관계자 서베이

국민연금공단은 이해관계자가 공단에 기대하는, 그리고 지속적으로 창출해야 할 사회적 가치를 파악하기 위해 정기적으로 대국민 서베이와 내부 직원 대상의 FGI(포커스그룹 인터뷰)를 실시하고 있습니다. 금번 조사는 8월 10일~25일(응답자 833명)까지 진행되었으며, 주요 내용 중 공단의 업무 특성과 관련된 일부를 발췌하여 보고서에 기재하였습니다. 공단은 앞으로도 다양한 의견청취를 통해 공단이 집중하여 창출해야 할 사회적 가치, 사회적 가치 트렌드, 사회적 가치 창출을 위한 조인 등을 앞으로의 사회적 가치 창출 활동에 반영하도록 노력하겠습니다.

Q.

국민연금공단이 사회적 책임을 다하고, ESG경영을 실천하기 위하여 적극적으로 수행해야 할 역할은 무엇이라고 생각하십니까?

국민

- 기후변화 및 온실가스 에너지 목표 관리를 실현하기 위해 비대면 서류 제출, 전자 문서 사용 확대 등 국민연금공단 자체로서의 내부적인 노력이 선행된다면 ESG경영에 있어 선두적인 공공기관으로 거듭날 수 있다고 생각합니다.
- 공단 존립 목적이 국민을 위한 기관인 점을 명심하고 수급자 중심 위주로 업무 수행이 필요합니다. 연금 운용의 내실화 및 연금고갈에 대비한 개혁해 주세요.
- 고객에 대한 책임성 확보와 사회적 배려자에 대한 지원을 해 주기 바랍니다.
- 스튜어디십코드 이행을 통해 의결권 행사에 적극 참여하기 바랍니다.
- 국민소통, 홍보 강화로 알 권리 확보 방안을 수립하고 기금이 어떻게 운용되는지 쉽게 홍보해 주세요.

고객 (연금가입자, 수급자)

- 연금을 지켜 주세요! 앞으로 연금을 탈 수 있도록 운영해 주는 것이 제일 중요합니다.
- 합리적인 투자를 통한 기금운용의 안전성 확보가 중요합니다.
- 공단의 투명성, 전문성, 지속가능성이 중요하다고 생각합니다.
- 사회적 가치 실현과 사회 공헌 활동을 확대해 주세요.

전문가 및 유관기관

- 무엇보다 적극적인 실적의 오픈과 기금운용의 투명성과 홍보 확대가 필요합니다.
- 준공공기관으로서 국민연금 사각지대 해소, 투명경영, 사회 공헌 활동 등에 책임감을 가지고 최선을 다해야 합니다.
- 기금 운용의 투명성과 안정성 확보를 위한 윤리적 경영이 제일 중요합니다.

직원

- 온실가스 감축이행 등 정부정책의 충실한 이행을 넘어, 기금 운용 탈석탄 선언 등 환경보전 책임성 확장이 필요합니다.
- 기업과의 대화를 통한 기업투명성 및 가치 제고를 위해 노력해야 합니다.
- 국민연금 제도에 대한 국민 신뢰 제고를 강화하고, 연금 수급 및 기금 운용에 대한 미래세대 신뢰성 제고를 위해 노력해야 합니다.



중대성 평가

중대성 평가

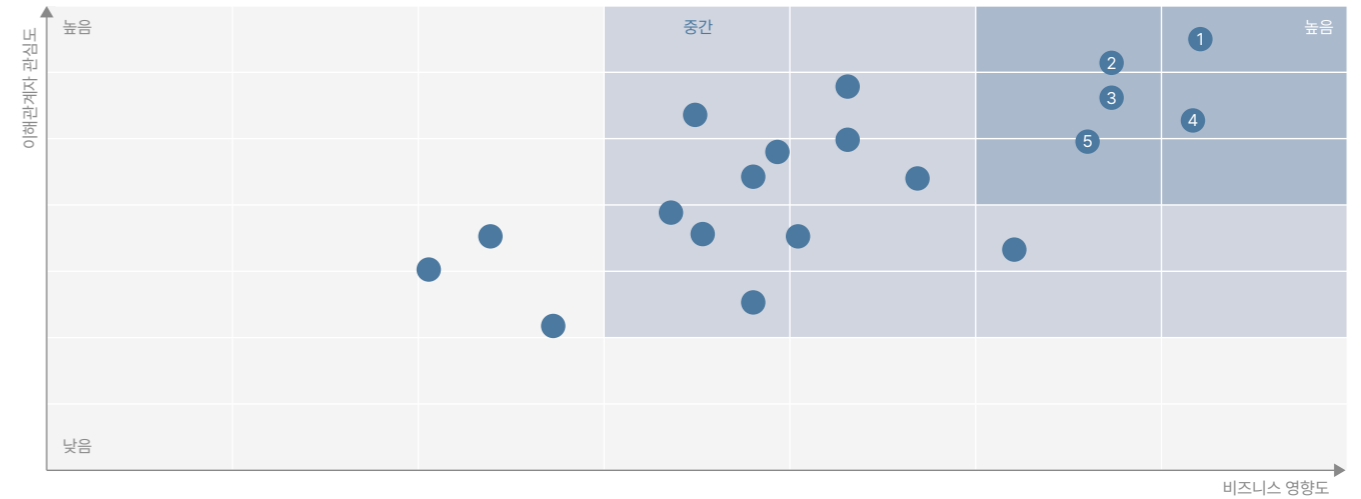
공단은 대내외 환경과 이해관계자들의 관심을 파악해 보고서에 반영하고 공단이 중점 관리할 지속가능경영 이슈를 식별하고자 중대성 평가를 실시하였습니다. 공단의 경영 전략 및 성과 등 내부 이슈와 정부 정책 및 규제, 산업 공통 이슈 및 선진 사례, GRI Standards, UNGC 10대 원칙 등 글로벌 가이드라인을 종합적으로 검토하였습니다. 이를 통해 공단의 지속가능경영 이슈 풀(Pool)을 구성한 후 이해관계자 영향도 및 비즈니스 측면 영향도를 고려하여 중대 토픽을 결정하였습니다. 이해관계자 설문조사 실시 결과 내/외부 이해관계자 모두 공통적으로 환경과 사회 이슈를 중요하게 생각하였으며 지역사회 내 공헌활동의 중요성도 높게 나타났습니다.

중대성 평가 프로세스



중대성 평가 결과

중대성 평가 결과 연금제도, 자금 운용, 리스크 관리, 윤리 및 청렴성, 고객 정보보호가 상위 5개 중대 토픽으로 되었습니다. 각 토픽에 대한 공단의 경영 접근 방식과 주요 활동을 중점적으로 보고하였으며, 그 외 이슈들도 보고서에 담아 공단에 중요한 이슈를 이해관계자에게 모두 공개하고자 노력하였습니다.



순위	토픽 분류	보고경계					주요보고내용	보고지면
		임직원	고객 (가입자/수급자)	협력업체	일반국민	정부/유관기관		
1	리스크 관리	●	●	●	●	●	기금운용의 안정성 확보	66
2	안전과 건강	●	●	●	●	●	임직원 안전 및 보건 관리	44
3	윤리경영 및 투명경영	●	●	●	●	●	불공정 행위 및 부정부패 방지	55
4	윤리경영 및 투명경영	●	●	●	●	●	윤리 준법경영 실천	55
5	기금운용의 전문화	●	●	●	●	●	기금운용의 투명성 강화	60
6	정보보안관리	●	●	●	●	●	개인정보보호	47
7	안전과 건강	●	●	●	●	●	근로문화 및 임직원 웰빙	44
8	인권경영/인재경영	●	●	●	●	●	차별금지 및 다양성 존중	48
9	기후변화 영향관리	●	●	●	●	●	기후변화 리스크 대응	30
10	환경경영의 체계적 추진	●	●	●	●	●	친환경 경영시스템 구축	30
11	연금제도의 다양성	●	●	●	●	●	취약계층 연금가입자 확대와 노후소득보장 강화	39
12	기금운용의 전문화	●	●	●	●	●	책임투자 이행 확대 및 스튜어디스코드 이행 체계화	60
13	기후변화 영향관리	●	●	●	●	●	공공부문 온실가스-에너지 목표관리	35
14	환경경영의 체계적 추진	●	●	●	●	●	환경개선 활동	36
15	소통 채널	●	●	●	●	●	다양한 채널의 국민의견 반영	13
16	정보보안관리	●	●	●	●	●	ESG경영 정보공개 확대	47
17	연금제도의 다양성	●	●	●	●	●	양질의 일자리 창출	40
18	상생과 지역사회공헌	●	●	●	●	●	사회공헌활동 강화	41
19	상생과 지역사회공헌	●	●	●	●	●	협력사 동반성장 지원	42

Special Report

NPS의 ‘마을자치연금’ 도입·확산

마을자치연금은 마을 자체 사업 수익과 공단 및 지자체 등이 협력하여 마을에 지원하는 시설 수익으로 기금을 조성하여 마을 어르신에게 매월 연금을 지급하는 사회 공헌 사업입니다.

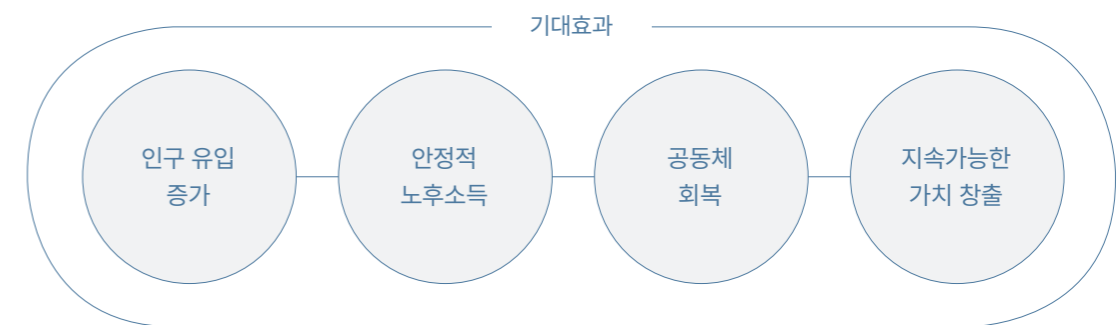
추진 배경

우리나라는 OECD 회원국 중 고령화 속도가 가장 빠른 뿐 아니라, 노인빈곤율도 1위로 나타나 노인인구의 낮은 노후소득에 대한 대응 방안이 사회적 주요 과제로 남아 있습니다. 특히나 농어촌 지역의 고령인구 소득 평균은 전국 평균에 미치지 못하는 상황입니다. 이촌향도로 인한 지역 소멸 위기 및 농어촌 지역 경제침체 등 문제도 대두되고 있습니다.

이러한 배경에서 국민연금공단은 국민의 안정적인 노후생활 지원을 위해 지속가능한 연금과 복지 서비스를 제공하는 기관으로서 노후소득이 상대적으로 적은 농어촌 어르신들의 소득을 강화하는 방안을 고민하였으며, ‘마을자치연금’을 도입·추진하였습니다.

마을자치연금 소개

‘마을자치연금’이란, 기존의 마을 자체 사업 수익(영농조합, 협동조합 등 마을 법인에서 발생하는 수익) 일부와 마을공동체 법인을 대상으로 제공한 시설 수익(지자체, 공공기관, 기업 등이 협력하여 마을에 신규로 지원하는 시설 수익)을 합산하여 연금 기금을 조성하고, 이를 통해 마을 어르신에게 매월 연금을 지급하는 사회 공헌 사업입니다.



도입을 위한 준비와 관련기관과의 협력

마을자치연금 추진에 앞서 해당 사업이 실현 가능한지 타당성 검증이 필요하였습니다. 공단은 2년간('19~'20) 국민연금연구원, 지자체 등과 협업하여 국내외 유사 사례를 조사하는 한편, 공단 본부가 위치해 있는 전북지역 중 인구감소 폭이 가장 크게 나타난 익산시의 마을 3곳을 대상으로 실행 가능성을 분석하는 등 모델 개발을 위한 연구를 수행하였습니다. 이와 함께 조사 및 연구 과정에서 공공-민간협의체와의 꾸준한 논의를 거쳐 2021년 마을자치연금 기본 운영계획을 수립하였습니다.

사업 성과 (마을자치연금 1호 마을)



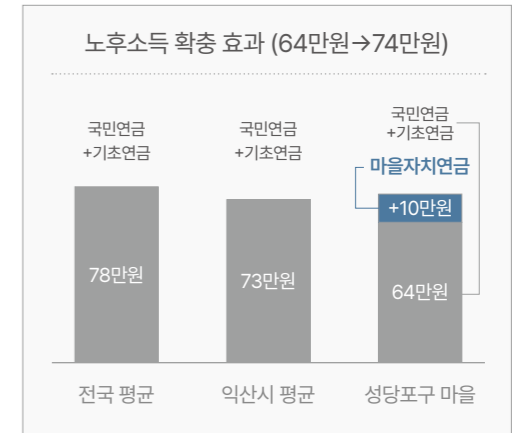
(마을자치연금 1호 마을 준공식)

기본 운영계획 수립 후 공단은 본격적인 사업 추진에 나섰습니다. 연구 및 조사 단계에서 마을자치연금의 실행 가능성을 분석한 주요 마을 3곳 중 공모를 통해 ‘익산시 성당포구 마을’을 도입 1호 마을로 선정하였습니다.

또한 마을자치연금의 원활한 도입을 위해 지자체와 공공기관, 기업 등 6개 단체(익산시, 대·중소기업·농어업협력재단, 새만금개발공사 등)와 업무협약을 맺고 주체별 역할을 부여하였으며, 농어촌상생협력 기금 출연 등을 통해 사업 재원을 마련하였습니다.

추진 과정에서 다양한 난관에 부딪혔지만, 협업 기관 및 마을 주민들과의 협의와 논의를 통해 극복해 나갔습니다.

공단은 성당포구 마을 주민을 대상으로 사업설명회(3회)를 진행하는 것을 통해 마을의 젊은 층이 마을공동 수입을 양보하여 연금기금을 조성할 수 있도록 협의를 이끌어냈으며, 수익 창출의 지속성 문제에 관하여서는 협업 기관들과의 수차례 회의를 거쳐 태양광 시설 도입으로 향후 20년간 안정적 수익을 보장할 수 있는 방안을 마련하였습니다. 이러한 노력을 통해 2021년 8월, 마침내 대한민국 최초 마을자치연금 지급이 시작되었습니다. 마을과 공단 및 협의체의 공동 수익으로 조성된 연금 기금으로 익산 성당포구 마을 70세 이상 어르신 28명에게 평생 월 10만 원을 지급할 수 있게 되었습니다.



수행 주체	주체별 역할
국민연금공단	· 마을자치연금 적정연금(금액 및 수급연령) 설정 · 가입자 관리, 사후 모니터링 · 시설 투자비 일부 재정 지원
마을공동체	· 마을 구성원 간 협의를 통한 마을자치연금 도입 결정 · 자체 소득을 활용하여 시설 수익과 동일한 비율로 기금 마련 · 지속가능한 마을공동체 수익 창출 및 확대 노력 · 마을 주민 간 연대를 통한 참여 분위기 조성 · 마을 내 이견 발생 시 민주적 의사결정을 통한 의견 조율
지자체	· 마을공동체 선정 · 마을 내 전담인력 지정 및 관리 · 마을공동체 수익 극대화를 위한 경영 컨설팅 지원 · 시설 투자비 일부 재정 지원
협업기관	· 기관별 자체 역량을 활용하여 마을공동체 발전 지원 · 시설 투자비 일부 재정 지원
대·중소기업·농어업협력재단	· 마을자치연금 시설 펀드 조성 및 기관의 기금 수탁·영수처리 · 공공기관 동반성장 평가 및 동반성장 지수 대상 기관 참여 요청 · 사업 대상 지자체 공모·선정 · 사업 종료 후 적정 집행여부 회계감사 실시

확산 노력 및 대내외 평가

공단은 1호 마을의 자치 연금 지급 개시를 추진하는 한편, 마을자치연금 모델의 체계적 확산을 위하여 마을자치연금 표준 운영 절차를 수립·배포하였습니다. 또 관심을 보인 지자체를 대상으로 설명회 및 전문가 포럼을 개최하였으며 대중소 기업·농어업협력재단과 협업을 통해 마을자치연금 도입에 관심 있는 지역 지자체 등으로부터 의향서를 접수받는 등 해당 사업의 지속가능한 추진을 위해 노력하였습니다. 1호 마을 성과를 기반으로 2021년 상반기 2호 마을(완주 도계마을)과 3호 마을(익산 금성마을)의 추진도 확정되었으며, 농어촌 동반성장 공로를 인정 받아 동반성장유공 국무총리 표창을 수상하였습니다.



향후계획

2022년 상반기에는 어촌으로의 마을자치연금 추진·확대를 위해 공단은 4개 단체(해양수산부, 대·중소기업·농어업협력재단, 수협은행, 한국어촌어항공단)와 업무협약을 체결하며 국가 주도사업으로 확대하였습니다. 이를 통해 어촌체험휴양마을 4곳에서 시범사업을 진행 중에 있으며, 준비 기간을 거쳐 연말부터 연금을 지급할 수 있도록 추진하고 있습니다.

공단은 마을자치연금의 전국 확산을 통해 농어촌 지역의 공동체 회복에 기여하는 한편, 노년층 빈곤 해결을 위한 노후소득 확대 및 지역 경제 활성화를 위해 지속적으로 노력해 나갈 계획입니다.

Highlights

1. 2021 NPS Highlights
2. 사회적 가치(Goal&Performance)
3. 기후변화 대응

2021 NPS Highlights

국민이 주인인 연금, 국민연금

1.1 국민 참여 확대를 통한 노후소득 보장 강화

- 포용적 연금복지 서비스 구현을 위해 일용근로자 가입 추진 확대(213만 명)
- 노후소득 보장 강화를 위한 1-10-100 프로젝트 강화 (1-10-100프로젝트 : 국민 누구나 '1개월' 이상 가입, '10년' 이상 납부, 최소 '100만원' 이상 연금수령을 목표로 하는 장기 프로젝트)
- 전 국민 고용보험 도입 등 포용성 확대 (1국민 1연금 체계로의 전환)

2,235만 명 (역대 최대 국민연금 가입자)

1.2 수요자 중심의 복지 서비스 개선

- 수요자 중심의 복지체감도 설문 만족도 결과 증가 (99.1점/ 전년 94.9점)
- 저소득 근로자 및 지역가입자 보험료 지원 (22만 명/ 연 530억원 지원)
- 발달장애인의 안정적 재산 관리를 위한 재산 관리 서비스 도입 가속화
- 연금개혁 관련 다양한 연구 지원 (전문가 포럼[7회], 연구 과제[5개] 등)

586만 명 (역대 최대 연금수급자)

1.3 디지털 전환 가속화

- 공공기관 최초 대법원 가족관계 등록 자료 온라인 연계 강화로 연금수급권 보호 및 사회적 비용 절감
- 원격영상 시스템 활용 온(溫)택트 직접 진단으로 장애인의 병원 방문 불편 해소 및 사회적 비용 절감
- '터치스크린' 방식 디지털 상담창구 운영으로 시각화된 상담 제공 (국제사회보장협회(ISSA) Good Practice Awards 아태지역 '최우수상' 수상)
- 블록체인 기반 국내 최초 생체인증 방식 해외수급권 비대면 확인 시스템 도입
- 모바일 연금 청구 서비스 제공 및 '피싱-STOP' 서비스 도입

18일 (비대면 수급권 확인 소요시간 21일에서 3일로 단축)

국민이 신뢰하는 세계 3대 연기금, 국민연금

1.1 기금 적립금 확대

- 기금 1,000조원 시대 글로벌 TOP 수준의 운용 능력 강화를 위한 기금운용직 육성(운용직 퇴직률 3.3% 감소)
- 투자 절차 간소화 및 우수 운용사와 전략적 제휴 등 투자 대형화 노력을 통해 대체투자 확대

948조원 (기금적립금/ 2021.12.)

1.2 책임 투자 및 기금 운용 투명성 강화로 기금운용 신뢰 제고

- 책임 투자 활성화 방안 로드맵에 따른 책임 투자 대상 자산군 확대 및 ESG 통합 전략 강화
- 대체투자 종목 공개 확대를 통한 기금운용 투명성 제고

투자금액 상위 10개 종목 → **대체투자 전 종목 공개**

1.3 투자 리스크 관리 및 다변화

- NPS위기지수를 국가별 위기지수 도입으로 확대·세분화하여 발생 가능한 위기에 대한 선제적 대응력 강화
- 해외·대체투자 인력 증원 및 해외 주식, 채권 비중 및 규모 확대로 높은 수익률 창출(해외투자 비율 43.6%)
- ESG 투자 비중 확대 (2021년 ESG 투자금액 28.9조원 증가)

10.77% (기금운용 수익률/ 전년 9.7%)

ESG경영 확대를 통한 사회적 가치 실현

1.1 공공기관 최초로 2년 연속 환경부 장관 표창

- ESG 중심의 투자 활성화 등 전략체계 및 핵심과제 반영한 NPS ESG경영 계획 수립
- 석탄채굴/발전산업 투자제한 등 기금 탈석탄 선언
- 건물 에너지관리 시스템 적용, LED 100% 보급 등 친환경 사옥 운영
- 사옥별 온실가스 감축 목표 할당 및 사옥 내 전기차 충전소 설치 (25개소, 30개 충전소)
- 금융사/기업 등과 함께하는 'NPS ESG 플러스 포럼' 발족(2021.5.)

42.1% (온실가스 감축량/ 전년 39.0%)

1.2 동반성장 국무총리상 수상

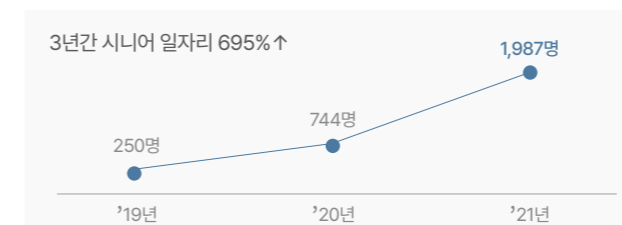
- 준정부기관 최초 나눔 재단 설립을 통한 연금 나눔 활성화 등 추진(2021.7.)
- 금융업계 지역 전문 인력 확대를 위한 교육기관 조성 (금융투자교육원 전주 분원 유치)
- 마을공동체가 어르신을 보살피는 '마을자치연금' 성공적 도입으로 동반성장 국무총리상 수상(2021.10.)

366백만원 (유족연금 수급아동 자립 지원)

1.3 민간 일자리 창출 지원

- 중소기업 성장 지원 및 산·학·연 협력을 통한 스타트업 육성
- 시니어 연금가이드, 경력단절여성 '디지털 원더우먼 프로젝트' 등 운영을 통해 11,882개 일자리 신규 창출
- 신종년 창업 지원과 민관 협력모델 확산을 통한 민간 일자리 지원 (서비스 지역 확대 3개 → 6개)

8,475명 (장애인 복지분야 일자리 신규창출)



직원이 행복한 좋은 일터 실현

1.1 소통과 존중 기반 조직문화

- 더불어 일하고 싶은 조직 만들기 종합 대책 수립
- 자랑스러운 연금인 상(실천적 윤리인) 신설
- 인권경영헌장 개정으로 인권 존중문화 확산
- 공정한 업무처리 등 '청렴생활, 10가지 약속' 실천 다짐(2021.3)
- 5년 연속 국민권익위 청렴도 우수기관 선정
- 사내게시판에 'CEO소통레터' 게시, 익명/비공개 게시판 '소나무 숲' 운영

92.4점 (조직문화 인식도/ 전년 91.2점)

1.2 안전한 조직문화

- 안전 경영 시스템(KOSHA-MS) 확대
- 윤리경영 지원을 위한 내부 견제 시스템 고도화 (윤리경영부 신설/ ESG책임투자 견인을 위한 기금운용 감사 실시/ 반부패 인프라 구축)
- 안심 변호사제 도입, 청렴 헬프 데스크 운영
- 헬프라인 온라인 교육 신설 및 인트라넷 정기 홍보 94.9점 (윤리·인권 인식개선도)

100% (전 직원 윤리교육 이수율)

1.3 스마트한 조직문화 구축

- ESG 전략 수립 및 KPI 설정 등 조직문화 확대
- ESG 자율공시 선제적 확대 등 투명성 강화로 5년 연속 무결점 공시(경영 공시 우수기관 선정)
- 'NPS 인재상' 재정립과 내재화 추진으로 '자긍심' 넘치는 NPS 만들기

89.3점 (일하는 방식 혁신지수 / 전년 87.9점)

사회적 가치(Goal & Performance)

공단은 안정적 삶, 지속가능한 성장, 기관 운영 신뢰 제고의 3대 방향아래 4개의 실현 목표와 12개 실현 전략을 세웠습니다. 성과는 지속가능경영 핵심지표를 통해 상시 관리하고 있으며 주요 성과들은 지속가능경영보고서와 알리오 공시 시스템을 통해 매 년 투명하게 공개하고 있습니다.

사회적 가치 성과 관리

Goal			Performance				사회적 가치 요소	UNSDGs 연계					
실현 목표	실현 전략	전략 내용	주요 지표	단위	2019	2020			2021	장기목표(2025)			
든든한 노후복지	1	연금보장 강화	모든 국민의 노후소득 사각지대가 없도록 연금보장을 강화하고, 노후소득보장 강화를 통해 노후 빈곤의 위험을 줄이기 위해 노력	국민연금 소득신고자 확대	%	85.3	86.0	86.2	86.8	3보건복지 제공 5사회적 약자 지원 16공공이익 창출	1 10		
				국민연금 수급률	%	44.1	46	48.3	56.2				
				기초연금 수급률	%	66.7	66.7	67.6	70 (실질수급률 100%)				
	2	맞춤형 복지 서비스 제공	생애주기와 삶의 핵심 영역별 위험에 대응하여 국민의 기본 생활을 보장하기 위해 노력	노후준비인식도	점	93.1	93.4	90.5	91.7	3보건복지 제공 5사회적 약자 지원 16공공이익 창출	2 10		
				생활금융 서비스 만족도	점	93.6	94	94.1	95점 이상				
				장애인 서비스 지원 종합조사 신속성	점	84.1	88.6	92.5	95				
	3	책임 있는 자금 운용	연금의 지속가능성 향상을 위해 장기 수익 기반을 확충하고, 신의성실 원칙에 따른 투명성과 책임이행 활동 강화	기금운용 목표수익률 달성	%	100	100	100	100	책임투자 및 주주권 행사 이행 확대	9 16 17		
				책임투자 이행 강화	비계량	SC 정착	책임투자 및 주주권 행사 이행 확대	책임투자 및 주주권 행사 이행 확대	책임투자 및 주주권 행사 고도화				
안전한 생활환경	4	재난대응 및 안전경영 시스템 구축	모든 국민이 안전하게공단 서비스를 이용하고, 구성원도 안심하고 일할 수 있도록 최적의 환경을 구축하는 경영 시스템 확립	안전보건경영 시스템 인증 실적	비계량	KOSHA-MS인증	5개소 인증(누적)	7개소 인증(누적)	본부, 전 지역본부 인증 체계 유지			2안전한 근로와 생활환경 보장 11환경보전	11
				연금 기금정보 침해사고 발생 건수	건	ZERO	ZERO	ZERO	ZERO				
					국민 시설안전 만족도	점	92	94	95	95점 이상			
	5	국민 생활안전 지원 강화	최고 수준의 연금정보 보호 체계를 유지하고, 우리 사회의 안전 문화 확산을 위해 노력	안전취약계층 지원인원	명	7,582	6,566	6,920	1만 명 이상	2안전한 근로와 생활환경 보장 11환경보전	3 11		
				온실가스 감축목표 달성도	%	100	100	100	100				
				녹색제품 구매목표 달성도	%	100	100	95.4	100				
상생하는 공정사회	7	좋은 일자리와 균등한 기회 제공	국민과 상생하며 좋은 일자리를 창출하고 차별 없는 균등한 기회 제공	내외부 일자리 창출	개	7,679	10,581	11,882	12,252	6기업과 상생협력 7일자리 창출 8공동체 9지역경제	8 9		
				공단 인사운영 만족도	점	83.3	86.8	88.1	90.3				
					지역기업 구매 계약	억원	169	57	58			200억 원 이상	
	8	지역발전 및 지역경제 활성화	사회와 상생하며 지역균형발전에 이바지하고, 다 함께 잘 사는 사회 구현을 위해 노력	사회공헌 마일리지	점	182,122	69,361	57,675	70,000	6기업과 상생협력 7일자리 창출 8공동체 9지역경제	4 12		
				계약만족도	점	94.8	95.5	95.9	96.2				
				중소기업 구매 비율	%	94.2	94.9	88.9	95% 이상				
	9	공정경제 및 기업협력 강화	기업과 상생하며 공정경제 질서를 선도하고, 중소·소상공인 경쟁력 지원으로 동반성장 실현	동반성장평가	등급	양호	양호	최우수	최우수	6기업과 상생협력 7일자리 창출 8공동체 9지역경제	9 16		
참여 기반 투명경영	10	윤리경영 실천 기반 강화	공공기관의 신뢰 제고를 위해 구성원의 윤리경영 실천의식을 강화하고, 청렴한 업무추진 시스템 구축	직원 윤리의식지수	점	93.2	95.9	-	-			1인권 보호 4노동권 보장 12민주적 의사결정	5
				윤리·인권 인식도	점	-	-	88.2	93.4				
					종합청렴도	등급	2등급	2등급	2등급	1등급			
	11	인권 노동 존중 문화 확산	공단 경영활동의 기본 원칙을 인권 중심으로 전환할 수 있도록 경영 기반을 조성	조직문화지수	점	88.8	89.2	90.1	90.9	1인권 보호 4노동권 보장 12민주적 의사결정	3		
				생활 균형 만족도	점	86.9	88.7	90.1	91.3				
				고객만족도	점	88.8	90.9(우수)	90.8(우수)	우수				

기후변화 대응

공단은 전 세계적으로 환경문제가 심각하게 대두됨에 따라, 공공기관의 환경보전 의무와 공단의 환경보전에 대한 책임 확장이라는 기관 특징을 고려하여 기후 위기 대응을 위한 환경경영 전략을 재수립해 능동적으로 기후변화 대응과 리스크 관리를 적극 실천하고자 합니다.

공단의 환경경영 전략 체계도

목표	능동적 탄소감축 환경보전 실천으로 공공기관 탄소중립을 선도			
중장기 로드맵	단기('23년까지) 자율적 탄소감축 3,500톤 (의무 감축 7,200톤 예상)	중기('30년까지) 자율적 탄소감축 7,000톤 (의무 감축 10,000톤 예상)	장기('40년까지) 공단 탄소중립 기관 실현 (기준 배출량-의무+자율 감축량)	
전사 전략 (연계성)	연금지도, 복지 서비스 (모바일 통지, 비대면 업무)	지속가능한 성장 담보 (기금운용: ESG 투자)	사회적 가치 실현 (친환경 사옥 설계-운영)	기관운영 혁신 (공급망, 구성원 행태 개선)
추진 분야 (이해관계)	탄소중립 정책 지원 (국민, 기업, 직원)	고유사업(제도·복지·기금) (국민, 기업, 직원)	기관 운영 (국민, 기업, 직원)	
추진 과제	기금운용 '탈석탄 선언'으로 탄소중립 의지 강화 협업 기반 탄소중립 사회 지원	주요 사업 관련 페이퍼리스 행정·서비스 확대 환경(E) 관점의 기금운용 확대	공공기관의 기본책무 충실 이행 기관의 책임을 확장하여 탄소배출량 지속 감축	
성과 지표	기관 온실가스 감축목표 달성도 / 페이퍼 리스 실적 / 자율적 탄소감축 노력 성과			

<‘적응적 탄소배출’에서 ‘능동적 탄소감축’으로의 책임 확장을 위해 실행 기반 강화>

실행 기반	[As-is] 관련법 따른 배출량 관리 [기준] ISO26000 등 [조직] 에너지절약추진위원회 [환류] 환경정보공개시스템 등	[To-Be] 배출량 관리범위 확대+기후변화 적응사업 발굴 확대 [기준] ISO14001, 정부 2050 탄소중립 시나리오 등 [조직] ESG위원회, 실무협의체(신설), 환경경영자문단(신설) [환류] 공시 확대, 온실가스 배출 관리범위 확대
-------	---	---

공단의 노력과 성과

기후변화 마지노선 1.5°C를 지키기 위한 탄소중립 실현에 적극 참여

구분	추진 내용	추진성과
기금운용 탈석탄 선언	•녹색성장 및 기후위기 대응 글로벌 연대 참여 •국민연금지급의 석탄채굴, 발전사업에 대한 투자제한 전략 도입 의결(기금운용위원회, '21.5.)	•기후변화 심각성과 ESG 투자원칙의 중요성 반영 •탄소 국경세 등 글로벌 규제 강화에 대한 선제적 위험 관리 강화
협업기반 탄소중립 사회 지원	•(신에너지) 성당포구 마을 태양광(70kWh↑) 설치, 취약계층 LED 교체(50kWh↓, 총 13가구) 지원 등 •(흡수원) 전주시 실내 정원조성사업 유치(39.6㎡) •(캠페인) 줄김, 전통시장 대화용기 사용 운동 등	•(신에너지) 총 34,042.2kgCO ₂ eq 감축 •(흡수원) 총 49.5kgCO ₂ eq 상쇄감축 •(캠페인) 쓰레기 수가: 1,925kgCO ₂ eq 감축 •탄소 36tonCO ₂ eq ↓

환경보전 관점의 제도 운영 및 업무 혁신 지속 추진

제도 운영의 핵심 환경보전 과제로 ‘종이 없는 서비스’를 견실하게 추진

구분	추진내용	추진성과
연금지도	• 모바일 통지가 불가능한 고객에게만 우편물 통지 : 5,275.1만 장↓ 카카오네이버(1순위)→MMS(2순위)→우편물(3순위)(친환경 용지로 계약) • 디지털 청구(터치스크린) 활용 급여청구서 접수 등 : 89.3만 장↓ • 4대포털시스템 개선으로 신고서 생략 등 : 500만 장↓	• 모바일 우편 통지 적정 추진으로 환경, 국민 알 권리 모두 충족 • 급여청구서, 심사서류 등 총 5,881.9만 장 절약
장애인 복지	• 건강보험 자료 활용으로 신청서류 장애 심사서류 제출 면제 & 규제 개선으로 장애고착 질환자 제출서류 간소화 : 15.5만 장↓ • 비대면 장애심사, 이용지원서비스 전자심의 등 친환경 심사 : 2만 장↓	→ 탄소 309.8tonCO ₂ eq ↓

K-ESG의 표준을 정립하고 기업의 환경경영을 지속적으로 견인

K-ESG 표준정립 및 공감대 형성	기업 환경경영 지속적 견인
• 인프라 책임투자 지침 개정, ESG 평가모델 정비 • 공감대 기관장 주도 ESG 서적발간, 기고문 → 기후변화, 폐기물 등 환경문제에 대한 국민-기업 관심↑	• 전체 자산군의 50% 이상 ESG 통합전략 적용('22년까지) • 글로벌 산림지(Timberland) 펀드 1억5천만달러 투자, 그린본드 9,900억원 투자

탄소중립 관점의 기관 운영 혁신으로 환경경영 리딩기관으로 도약

[본연의 책무 충실] 온실가스 감축 우수기관 2년 연속 선정

관리범위	적응적 대응(법규 내에서 배출)	능동적 대응(자율적으로 배출 억제)
직접배출 (내연기관)	• 환경친화적자동차 정부목표 달성 - 구매(15대), 임차(3대) 모두 친환경차	• 사옥 내 전기차 충전소 설치(25개소, 30개 충전소) • 환경친화적 자동차 전용 주차공간 확보 등 문화 확산
간접배출 (전기사용)	• 주기적 에너지 진단 실시, 고효율 에너지 기자재 적용 등 설비 개선 • 신재생에너지 의무비율 준수	• 물사용량-쓰레기배출량 자발적 공시(환경정보 공개 시스템) • 본부 동남측 창문 암막커튼 설치, PC-OFF제 1시간 당김 • 재택근무를 통한 출퇴근 탄소배출, 사무실 전기사용량↓
공급망배출 (에너지유통)	• 해당 없음(법적 책임 無) *제품생산, 사용, 에너지 유통 등 해당	• 녹색 인증제품 구매, 사옥 내 저탄소식단-머그컵 권장 등 • 임차사무실도 동일하게 생활 속 전기절약 실천 권장

기준 배출량 : 16,823.2tonCO₂eq, 정부 목표 32%이나 실제 42.1% 감축

[기관의 책임을 확장] 탄소중립 선도기관으로서 적극적 실천

구분	업무 속 탄소저감 실천 노력 및 성과
관행 탈피 (종이 없는 회의 등)	• 태블릿PC 활용, 영상회의실 설치 등 회의문화 개선 : 회의자료 10,800장 절약 • 지출증빙서류 간소화 등 회계 지침 개선 : 회계서류 11,354장 절약
구성원 행태개선 유도	• 사무공간 재배치를 기회로 개인용 휴지통을 없애고 분리수거함 설치 : 분리수거수 • 본부 사옥 전 부서 머그컵 살균세척기(녹색혁신기업 제품) 설치 : 종이컵 27,567개 절약 효과

2021 추진 성과	공공기관 최초로 2년 연속 환경부 장관 기관 표창, 10년 연속 온실가스 감축목표 달성기관 인증 '21년 탄소배출량 정부 목표 32% 대비 10.1%p 초과 목표: 5,383.4tonCO ₂ eq, 실적: 7,090.9tonCO ₂ eq = (의무) 5,383.4tonCO ₂ eq + (자율) 1,707.5tonCO ₂ eq
------------	--

Focus Area

1. 환경(Environmental)
2. 사회(Social)
3. 지배구조(Governance)
4. 기금(Fund)

환경(Environmental)

환경은 지속가능경영의 핵심적인 분야입니다. 공단은 '자율적이고 능동적인 환경보전 실천으로 공공기관 탄소중립 선도'를 환경 비전으로 정립하였습니다. 이의 실천을 위해 환경경영 체계를 확립하고 공단과 운용기금에 대한 환경적 리스크 관리를 통한 시스템을 운영 중이며, 안전부서 주관으로 신규물질 및 기존물질 전 과정을 관리하고 있습니다.



환경경영의 체계적 추진

기후변화는 공단, 개인과 가족 모두의 문제라 인식하고 이슈에 대한 관심과 책임감 제고, 환경보전 실천 방법 공유 및 조직체계 구축을 통해 지속적이고 능동적으로 대응하고자 합니다.

탄소중립 선도를 위한 환경경영 전략

환경경영

우리 공단은 탄소중립 관점의 기관 운영 혁신으로 환경경영 리딩기관으로 도약하고자 합니다. 이를 위해 기관 본연의 책임을 확장하여 '탄소중립 선도기관'으로서 능동적 탄소감축, 환경보전 실천으로 공공기관 탄소중립을 선도하는 것으로 환경경영 전략을 재수립하였습니다. 이를 실행하기 위해서 기금의 '탈석탄 선언'으로 탄소중립 의지를 강화하고 협업 기반 탄소중립 사회 지원, 공단의 고유 사업과 운영관과 관련해 탄소배출량 지속 감축을 위한 활동을 강화하고자 합니다.

주요성과지표로 기관 온실가스 감축목표 달성도, 페이퍼리스 실적, 자율적 탄소감축 노력 성과 등을 통해 '적응적 탄소배출'에서 '능동적 탄소감축'으로의 책임 확장을 위한 실행 기반을 강화해 나가겠습니다.

아울러 정부 주도의 2030년 국가온실가스감축목표(NDC)에도 적극 참여하여 기후 변화에 효과적으로 대응하겠습니다.

공공부문 온실가스 관리

온실가스 감축

공단은 공공부문 온실가스-에너지 목표관리제 대상 기관이며 매년 온실가스 배출량 감축을 위해 노력하고 있습니다. 공단이 배출하는 온실가스는 대부분 간접 배출량으로 95% 이상이 자체사옥 전기에너지 등 사용으로 인한 배출량입니다. 온실가스 저감을 위해 보유 사옥의 친환경 설계-운영, 고효율 기기와 LED 조명 보급, 태양광, 지열과 같은 신-재생에너지 도입 등 기술적인 노력과 사무실 적정 냉난방 온도 준수, 강제소등 시간 앞당기기 등 구성원의 행태 개선 노력을 병행하고 있습니다. 이러한 노력으로 2021년 공단의 온실가스 배출량은 9,732tonCO₂eq로 기준 배출량인 16,823tonCO₂eq보다 42.15% 감축하여 환경부의 권장 목표인 32%를 훨씬 웃도는 실적을 달성하였으며 이를 통해 2년 연속 온실가스 감축 우수기관으로 선정되었습니다.

최근 10년간 온실가스 감축 이행실적

단위 : (tonCO₂eq)/%

구분	2013년	2014년	2015년	2016년	2017년	2018년	2019년	2020년	2021년
기준 배출량	8,927	9,648	5,624	13,287	13,319	14,385	16,667	16,706	16,823
온실가스 배출량	6,871	7,833	4,007	8,573	9,500	10,255	10,592	10,217	9,732
감축률	23	18	28	35	28	28	36	38	42

온실가스 감축 우수기관

2년 연속 선정
(환경부)

온실가스 감축목표 달성기관 인증

10년 연속 선정
(환경부)

기준 배출량 대비 온실가스 배출량

42% 감축

기후변화 영향관리

공단은 전 세계적으로 심각해지고 있는 기후변화, 자원고갈 등의 환경문제가 지속가능경영의 핵심적인 분야임을 인식하고 있으며 기관 중장기 경영 전략 수립 시 환경보전을 전략과제로 신설하고 탄소감축 실적으로 성과를 관리하고 있습니다.

환경보전을 위한 활동

탄소중립 실현을 위한 참여

기금운용 탈석탄 선언 공단은 기금운용의 탈석탄 선언 이행을 위해 녹색성장 및 기후위기 대응 글로벌 연대에 참여하고자 하며, 국민연금기금의 석탄채굴, 발전사업에 대한 투자제한 전략 도입을 의결하였습니다. (기금운용위원회 2021.5.) 이를 통해 기후변화 심각성과 ESG 투자원칙의 중요성을 반영하며 탄소 국경세 등 글로벌 규제 강화에 대한 선제적 위험관리를 강화하고자 합니다.

협업 기반 탄소중립 사회 지원 공단은 성당포구 마을 태양광(70kWh↑) 설치, 취약계층 LED 교체(50 kWh↓, 총 13가구) 지원 등을 통해 신에너지 분야를 지원하여 총 34,042kgCO₂eq를 감축하였습니다. 또한 전주시 실내 정원조성사업 유치를 통해 이산화탄소 흡수원 49kgCO₂eq를 상회하여 감축하였으며 ‘줍깅’, ‘다회용기 사용 운동’ * 등을 통해 탄소중립 실현에 적극 참여해 왔습니다.

*사내벤처팀 제안으로 서울 망원시장 ‘용기내 프로젝트’ 추진

환경보전 관점의 제도 운영 혁신

종이 없는 서비스 추진 공단은 환경오염 등을 최소화할 수 있도록 모바일 통지가 불가능한 고객에게만 우편물 통지를 하게 시스템을 구축하였고, 디지털 창구를 통한 급여청구서 접수, 4대 포털 시스템 개선을 통한 신고서 개선 등을 통해 총 5,881만 장분을 절약 하여 309.8tonCO₂eq를 감축하였습니다.

ESG 평가모델 정비를 통한 ESG 통합 전략 공단은 2022년까지 전체 자산군의 50% 이상을 ESG 통합 전략에 적용하기로 공표하였고 이를 통해 기업의 환경경영을 지속적으로 견인하고 있습니다.

탄소중립 관점의 기관 운영 혁신

온실가스 감축 공단은 친환경차 구매와 임차는 물론 사옥 내 전기차 충전소 설치, 환경친화적 자동차 전용 주차공간 확보 등을 통해 이산화탄소의 자율적 배출 억제에 참여하고 있습니다. 또한 물사용량, 쓰레기 배출량 자발적 공시, 주기적 에너지 진단 및 사무실 전기사용량 최소화를 통해 온실가스 감축 노력을 지속적으로 실행하였으며, 본부사옥 전 부서 머그컵 사용, 일회용품 줄이기 등을 통해 자원절약, 자원순환 촉진 기반 마련을 하는 등 탄소중립 선도기관으로서 적극적 실천을 하였습니다. 이를 통해 기준 배출량 대비 의무감축목표 32% 보다 많은 42% 감축을 달성하였습니다

종이 없는 서비스 구축으로 온실가스 감축

309.8 tonCO₂eq

친환경 시스템 구축

친환경 경영체계 구축

전담조직 기획기능 강화 환경경영 추진체계를 강화하기 위하여 환경보전 실행력을 갖추고자 체계적 성과 관리를 위한 전담조직 기획기능을 강화하였으며, 에너지절약추진위원회 및 환경경영자문위원회를 운영하고 있습니다. 또한 임직원 교육실적, 환경단체 기부 등 정성적 노력은 자체 기준을 통해 ‘그린포인트’로 관리하고 있습니다.

환경경영 포상제도 운영

공단은 환경경영 실천과 확대를 위해 노력하고 있으며 이를 위해 전임 직원의 활발한 참여를 유도하고자 포상제도를 운영중입니다. 전사 역량 집중을 위해 중점추진 과제에 대해 연간 그린포인트 적립을 통해 우수부서에 대한 포상을 추진하고 이를 통해 환경보전 활동을 강화하고 있습니다.



환경부 장관상 표창(2021/온실가스 감축 최상위 기관)

사회(Social)

최근 글로벌 비즈니스 환경은 기업이 경제적 가치뿐만 아니라 사회적 책임 활동으로 지속가능한 발전을 추구하는 방향으로 변화하고 있으며, 이해관계자들도 기업의 비재무 성과를 크게 주목하고 있습니다. 공단은 연금제도의 다양성을 통한 포용성 강화, 지역사회와 함께하는 상생경영 실천, 국민체감 사회적 가치 구현을 통해 ‘세대를 이어 행복을 더하는 글로벌 리딩 연금기관’으로 사회적 책무를 확대해 나아가고자 합니다.

연금제도의 다양성

공단은 지속가능한 연금과 복지 서비스로 국민의 생활 안정과 행복한 삶에 기여함을 목적으로 하고 있으며, 이를 위해 연금혜택에서 누락되는 대상자의 발생을 예방하기 위해 가입자 관리를 강화하고 있습니다.

취약계층 연금가입자 확대와 노후소득보장 강화

가입자 관리

일용근로자 제도 편입 확대 공단은 더 많은 국민이 더 많은 연금을 받을 수 있도록 연금 가입에서 누락된 대상자를 적극 발굴하여 제도권에 편입하는 노력을 하고 있습니다. 특히, 불안정한 근로활동으로 연금 가입률이 낮은 일용근로자의 사업장 가입을 강화하기 위해 업종별·유형별 가입 누락 원인 분석과 제도적 보완으로 가입 대상을 확대하고 가입 신고가 되어 있지 않은 자에 대해 안내를 추진한 결과, 총 213만 명의 일용근로자가 사업장 가입자로 편입하였습니다.

일용근로자 연금제도 편입

213 만명

자발적 제도 가입 강화 공단은 1국민 1연금 실현 및 연금 사각지대 해소를 위해 경력단절여성과 과거 가입 이력이 있는 베이비부머에 대한 가입 안내로 제도권 편입을 적극적으로 유도하고 있습니다. 연금 수급권 확보가 어려운 경력단절여성과 베이비부머를 대상으로 연령별 특성과 연금 가입 기간, 기존 보험료 납부 이력 등을 고려한 맞춤형 정보 제공 및 가입 안내를 강화하였으며, 현재 가입자로 반납 및 추납을 통해 가입 기간을 증가시킬 수 있는 자에 대하여 노후소득보장 안내문을 발송하는 등 정보 제공 노력을 강화하고 있습니다. 특수형태 근로자 신규 유입 등으로 국민연금 가입자가 전년 대비 25만 명 증가되었습니다.

노후소득보장 강화

제도 개선을 통한 노후소득보장 강화 공단은 가입자의 부담은 줄이고 권리는 보호하는 방향으로 연금 제도 개선을 추진하여 왔습니다. 공단은 영세사업장 근로자 중심의 지원에서 영세자영업자에 대해서도 지원이 필요한 사회적 상황을 반영하여 상대적 노후빈곤층인 저소득 지역가입자도 납부할 보험료의 일정 부분을 지원받을 수 있도록 국민연금법 개정을 통해 지원 근거를 마련했습니다. 연금의 총 수급자는 전년 대비 47만 명 증가한 586만 명으로 안정적 노후소득을 지원하고 있습니다.

연금의 총수급자 (역대 최고)

586 만명



양질의 일자리 창출

일자리 창출

NPS 성장동력과 연계한 지속가능한 일자리 창출

공단은 기금 1,000조 시대를 대비하여 금융 일자리를 창출하고 금융인재를 육성하기 위하여 전북도와 공동으로 금융도시 육성 마스터 플랜을 마련하였습니다. 또한 금융 핀테크 창업·육성 지원을 위한 금융 혁신 빅데이터 플랫폼·센터 구축을 통해 17개 신규 일자리 창출 및 스타트업 기업의 신규채용을 지원하였으며, 지역 유류자산 클러스터화를 통한 고창 '함께 성장센터' 조성 등 상생형 일자리 모델 확대를 통해 청년 기업 취·창업 지원 플랫폼을 구축하였습니다.



공단-금융투자협회 업무협약
(기금운용 양성 교육 전문기관)

취업 취약계층의 일자리 창출 공단은 경력단절여성을 디지털 문해강사로 양성하는 '디지털 원더우먼 프로젝트'를 추진하여 경력단절여성 50명이 재취업하는 성과를 창출하였습니다. 이 프로젝트는 공단이 보유하고 있는 '노후준비서비스 교육 콘텐츠와 노하우'를 통해 사내벤처, 신한은행, 동국대 창업원, 서울여성발전센터 등 여러 단체와의 협업을 통한 민간 일자리를 창출한 사례입니다. 이를 통해 디지털사각지대에 있는 분들의 디지털 문해 해소는 물론, 협업형 성공적 일자리 모델로 인정받아 광주창조경제혁신센터 등으로부터 감사패를 수여받았습니다. 또한 퇴직시니어를 연금가이드로 양성하여 노인일자리 131개를 창출하였으며, 신중년의 '인생 3모작' 지원을 통해 노후준비 민간강사 일자리 133개를 창출하였습니다.

장애인 활동 지원 서비스 강화로 사회기여형 일자리 창출 공단은 장애인 활동 지원 서비스 대상을 확대 개편하는 것을 통해 65세 이상 노인장기요양급여 수급자의 활동 지원 급여를 보전 하였으며, 이를 통해 장애인 복지 분야 일자리 창출에 기여하였습니다.

중소기업, 위탁업체의 일자리 유지 지원 공단은 중소기업 일자리 유지를 위한 경영컨설팅을 지원 하였으며, 사회적 경제활성화를 위한 사회적 기업공모 및 사업비용 지원을 통해 일자리 유지와 창출 지원 활동을 하였습니다. 또한 전북 신생기업 11개사의 초기 판로개척 지원을 위한 온라인 노출 및 라이브커머스 콘텐츠 제작 및 지원을 통해 일자리 유지에 기여하였습니다.

상생과 지역사회공헌

공단은 우리 사회의 지속가능한 성장을 위해 상생과 지역사회공헌을 통한 사회적 가치 창출을 선도하는 역할을 강화해 나가고자 합니다. 공단은 이를 위해 공단 고유의 업무와의 연계는 물론, 관련 네트워크와의 연계와 협력을 통해 사회공헌 활동 강화와 협력사 동반성장을 지원하고자 합니다.

사회공헌 활동 강화

지역상생 및 사회공헌

전북 금융산업 육성을 위한 협력 강화 공단은 금융도시 기반 확충을 위해 기금거래 금융기관 사무소(지점)의 전북지역 유치를 확대하고 핀테크 산업을 육성하였습니다. 이를 통해 신한은행 등 금융기관 3개사를 유치하였으며, 1,510억원의 전북 투자를 유치하였고, 전북도와 협업을 통해 스타트업 16개에 대한 지원을 하였습니다.

지역경제 활성화 공단은 연금제도 정보와 공단 본부가 위치한 전주시 맛집 정보를 함께 수록한 책자를 제작하여 배부하는 것을 통해 지역 소상공인 소득 증대를 제고하였습니다. 본부 사옥 관리 등 업체 계약 시 지역업체를 우선 선정하였으며, 지역 상권 회생을 위한 '골목상권 드림축제' 참여 등을 통해 지역 경제 활력 증진을 위해 노력하였습니다.

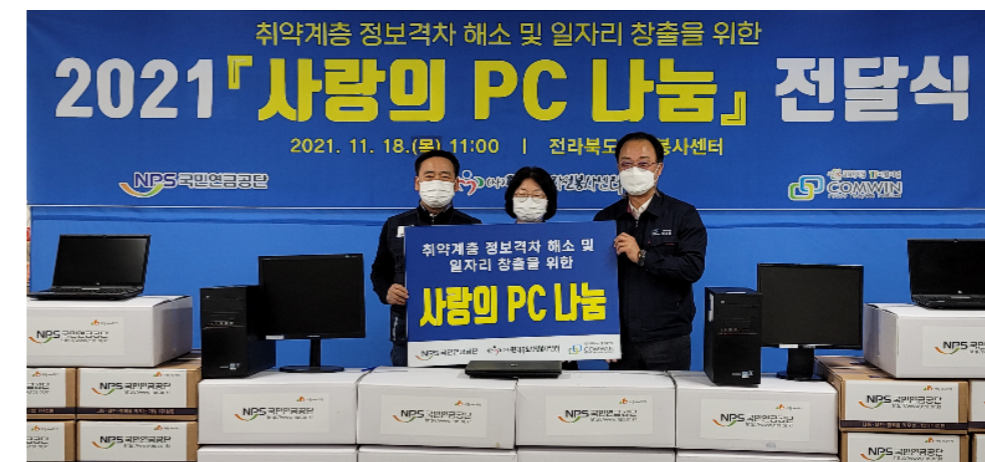
사회적 약자 지원 공단은 보호연령 초과 유족연금 수급아동에게 주거비 등 초기자립지원금을 지원하고 공단의 불용 전산장비를 정비하여 정보 취약계층에게 교육용 PC를 지원하였으며, 거동불편 수급자 및 독거노인에게 안전물품 제공 등을 통해 코로나19 이후 심화되는 사회적 불평등 해소를 위해 노력 하였습니다. 또한 지역사회의 일상회복을 지원하기 위해 사옥회의실 등 69개 시설, 사옥 유휴공간 등을 공유하였습니다.

상생협력 유포공상(국무총리상)
수상 (2021.11.3.)



시니어 일자리 신규창출

744 → 1,987 명



취약계층에 교육용 PC 전달 (2021.11.18.)

중소기업 및 소상공인의 경쟁력 강화를 위한 지원

공단은 성과 공유제 활성화, 핵심기술 보호 등을 통해 중소기업 경쟁력 강화를 위해 노력하고 있으며, 전북창조경제혁신센터와 함께 신생기업에 대해 네이버쇼핑 라이브커머스 콘텐츠 제작을 지원하는 등 초기 판로개척 지원으로 지역 경제 활성화 및 일자리 유지에 기여하였습니다. 또한 지역중소기업(시스젠)에 대한 기술 노하우 축적 지원, 전북도 등 협업을 통해 벤처·창업기업 육성 지원, 중소 협력업체에 대한 현장자문 컨설팅 지원(8건) 등을 하는 등 중소기업 및 소상공인의 경쟁력 강화를 지원했습니다.

사회적 경제 기업 지원과 구매 확대 노력

공단은 사회적 경제 기업(사회적 기업, 협동조합, 마을기업, 자활기업 등)에 대한 지원과 구매 확대 노력을 지속적으로 실시하고 있습니다. 카페자원(PET, 종이컵, 우유팩 등) 수거·분리 자활사업단 설립·지원을 통해 자원 재사용 등 자원순환 경제를 실현하였으며, 전국 자활센터와의 연결을 통해 총 20개소의 '번개출장세차서비스 자활근로사업'을 지원하였습니다. 코로나19 영향으로 취약계층 고용 및 기업 매출 감소 등 사회적 경제가 위기임을 감안하여 공모를 통해 잠재력 있는 사회적 기업을 발굴하였으며, 선정된 사회적 경제 기업에게 매출 확대 및 고용 창출, 마케팅 판로 지원, 서비스 인프라 개선을 지원하였습니다. 사업 추진 결과 선정된 4개 기업의 평균 매출은 전년 대비 50% 이상 증가하였으며, 총 19명의 일자리 창출 효과가 있었습니다.

공모사업을 통한 사회적 경제 기업 발굴·지원

더원푸드 [BI개발 지원]	더착한농산물 [특허 출원 지원]	마이크린 [마케팅·장비 지원]	더이름 [스마트앱 개발 지원]
			

2021년 공공기관 동반성장 평가

최우수 등급

스타트업 지원사업

165 개 지원

(전북도와 협업)



안전과 건강

공단은 ‘국민안전을 최우선 가치’로 여기는 안전경영을 선포하고 국민의 생명과 안전을 공단의 핵심 가치에 반영하고 있습니다. 또한 모든 근로자가 안심할 수 있는 작업장 구현을 위해 근로환경 개선과 임직원 웰빙을 통한 근로문화 조성에 노력하고 있습니다.

임직원 안전 및 보건 관리

안전 관리체계의 고도화

공단은 ‘국민과 직원의 안전을 최우선’으로 선포하고 재난·안전 관리체계를 더욱 고도화하고 있습니다. 2019년 안전보건경영시스템(KOSHA-MS) 도입을 통해 고용노동부 주관 ‘공공기관 안전활동 수준 평가’에서 2년 연속 최고등급을 받았으며, 2021년에는 전담팀 확대(281명→ 285명)와 보건관리자 선임을 통해 안전·보건분야에 대한 전문성을 더 강화하였습니다.

중대재해처벌법 시행에 따른 시설물 안전성 강화를 위해 안전보건 예산을 확대(71억원/전년 대비 40% 증가)하여 자체사육 및 청풍리조트 등 시설물 사고 ZERO를 달성했습니다.

아울러 공단은 전 직원 안전·보건 교육(24개 과정, 총 10,865명 이수) 진행 및 만족도 4.88점(5점 만점)을 달성하여 안전을 최우선으로 하는 조직문화를 정착해 가고 있습니다.

직원보건과 방역 관리

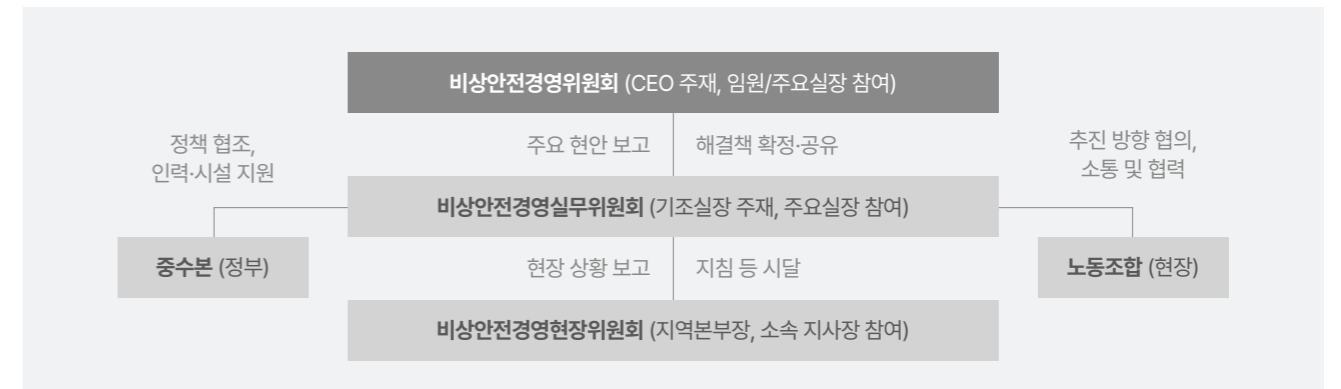
공단은 ‘질병 유소견자 사후관리’ 도입 등 직원 건강을 회사의 문제로 인식하고 관리하고 있습니다. 사육별, 작업장별 표준화된 산업재해사고 예방 매뉴얼 및 절차서를 완비하고 근로자 보호를 위한 규정 정비 및 실태점검을 통해 근로자 보호대책을 수립하고 있으며, 이를 통해 사고 없는 공간에서 건강을 증진하는 공간으로 직원 안전과 보건의 개념을 확장하고 있습니다. 이러한 노력의 결과로 2022년 ‘근로자 건강증진활동 우수사업장’으로 선정되었습니다.

또한 공단은 코로나19 극복을 위해 ‘비상안전경영 체계’를 구축하고 있으며, 대면접촉이 많은 업의 특성을 고려하여 재난대응표준행동매뉴얼에 의거한 선제적 방역관리 시스템 운영을 통해 국민의 안전망으로서 역할을 지속하고자 합니다.

안전보건 예산 확대

71억원
(전년 대비 40% 증가)

비상안전경영 체계 운영



근로문화 및 임직원 웰빙

근로문화

공단은 포용과 행복, 책임과 신뢰, 공정과 혁신의 핵심 가치를 토대로 최고의 직업윤리를 갖춘 연금인인 ‘실천적 윤리인’, 혁신과 기술의 스마트 연금인인 ‘자율적 혁신인’, 글로벌 전문성을 높이는 연금인인 ‘글로벌 전문인’ 3가지 인재상을 중요하게 고려하여 조직문화와 근무환경 및 인사정책을 수립하고 있습니다. 공단의 인재상을 켄 블랜차드의 ‘변화관리 3단계’ 모델에 따라 설정하고 쌍방향 소통을 통한 내재화 캠페인을 적극 실시했으며 경영혁신, 디지털소통 등 20~30대 맞춤형 서비스 추진을 위해 젊은 층 직원에게 팀장 직위도 부여하여 일부 전결권도 위임하는 등 구성원의 관심과 친밀도를 제고해 왔습니다. 이를 통해 비전·전략 인지도 92.9점으로 역대 최고 점수를 기록하였습니다. (전년 91.8점)

공단의 인재상



‘일상에 스며드는’ 가치체계 내재화 캠페인 실시

가치체계 데일리 체크인	가치체계 다짐 챌린지
가치체계 준수, 소감을 체크하는 설문조사 - 6일간 연인원 9,376명 자발적 참여	변화에 대한 다짐을 다양한 단위에서 자율 게시 - 17개 단위 (부서, 입사동기 등) 150여 명 참여
	
주관식 응답 사례 Q. 내일의 나에게 해 주고 싶은 말이 있다면? A. “오늘도 국민행복, 나의 행복, 가족 행복”	챌린지 댓글 사례 게시글) 든든하고 신뢰받는 국민연금에게 나를 맡깁니다! 댓글) 연금만 믿어요! 국민연금이 있어서 든든합니다!

임직원 웰빙

공단은 직원의 건강은 개인의 문제가 아니라 회사의 문제라는 업스트림* 방식을 도입하고 있으며 이를 위해 질병 관리만이 아닌 스트레스 진단 및 심리상담 등의 마음건강에 대한 보호도 강화하고 있습니다. 악성민원 발생 시 본·지사 합동대응체계를 즉시 가동토록 개선하였으며, 보호받아야 할 취약 근로자 (임산부, 장애인, 시설직 등)에 대한 배려는 더욱 강화하고 있습니다.

2021년 분부 사옥 신축에 따른 사무공간 재배치 시 안전하고 효율적 사무공간 조성으로 행정안전부 공간혁신 우수기관 표창(2021)을 수상하였고, 임직원 정신건강 관리 대상도 확대하여(2020년 482명 → 2021년 1,857명) 업무 스트레스가 17%p 감소하는 성과를 이루었습니다.

공단은 내부 구성원 및 지역사회와의 소통·협력으로 복리후생제도 운영의 지속가능성을 확보하고 있습니다. 이를 위해 다양한 직무계층(무기계약직, 협력업체 등)을 포용하는 공정한 복리후생제도를 운영하고 있으며, 지역사회와 협업한 여가문화 활동을 지원하였습니다.

*업스트림 방식 : 문제의 근원을 고민하고 해결하려는 시도로, 직원이 건강하고 행복하면 사고확률도 낮아질 수 있다는 접근

노사 커뮤니케이션

공단은 적극적인 노사 소통과 지속적인 노동존중 정책을 바탕으로 협력적인 노사관계를 구축하고 있습니다. 노동조합을 경영의 동반자로 인식하고, 적극적인 노사 소통을 통해 사회적 가치 실현 등을 위한 노사공동선언, 윤리경영부 신설, 윤리규범 정비, 인권경영 교육 강화, 지역본부별 노사협의를 운영하는 등 다양한 성과를 도출하였습니다. 또한 공단은 노동, 인권, 안전 등 5대 분야별로 다양한 노사협의체를 운영하며 노사 간 참여와 협력을 도모하고 있으며 ‘난입휴가 확대’, ‘마음나눔 센터 설치’, ‘NPS건강관리센터 설치’ 등 직원 권익과 안전 보장을 위해 힘쓰고 있습니다.

정보보안관리

모든 것이 연결되는 디지털 시대에 개인정보의 사용과 관리는 매우 중요한 역할을 담당합니다. 공단은 개인정보를 투명하게 수집·사용하며 안전하게 운영·관리함으로써 국민의 신뢰를 높이고자 하였습니다.

개인정보보호

엔택트 확산 등 디지털 전환 시대 능동적 보호체계 구축

공단은 공공데이터의 개방·활용·확장 기조에 따른 공공기관의 관리 범위와 분량이 확대됨에 따라 개인정보 보호 관리체계에 대한 강화가 필요하다고 인식하고 있습니다. 이에 따라 개인정보 입수자료에 대한 IT 기반의 체계적 관리, 개인정보 파일관리 시스템 고도화, 접속기록 통합 관리 시스템 구축, 개인영상정보 자료제공에 대한 기준 신설과 전 직원 대상 개인정보보호 인식 개선을 위한 교육 및 캠페인 진행 등을 통해 개인정보의 안전한 활용을 지원하고 있습니다. 공단은 개인정보 상시 모니터링 및 다운로드 사유 확인을 통해 개인정보 오남용 예방 체계를 구축하고 있으며 이를 통해 개인정보 관리 수준 7년 연속 최고 등급을 유지하고 있습니다.

사이버 위협의 체계적 방어를 위한 NPS 대응 시스템 구축

디지털 전환 시대에 지능화되는 사이버 침해 위협에 대응하기 위해 사이버 보안 방어체계를 강화하고 있습니다. 국정원 등 유관 기관과 연계한 해킹 공격 대응 훈련 실시는 물론, 365일 24시간 관제를 위한 자체 ‘사이버보안관제센터’를 운영하고 있습니다. 공단은 2021년 국정원 정보보안 관리실태 평가 결과 최고등급(우수)을 받았으며, 국제표준 정보보안 관리체계 인증(ISO27001)을 취득하였습니다. 더불어 사회적 ESG경영에 동참하고자 전북대 등 지역 2개 대학교와 협업하여 정보보안학과 학생을 대상으로 정보보안 전문가 실무 교육을 진행하여 정보보호 인식을 확산시켰습니다.

ESG경영정보 공개 확대

대국민 정보공개 확대를 통한 투명성 제고를 위한 노력

공단은 공공기관의 윤리성에 대한 국민 관심이 고조되고 있고 경영공시 및 ESG정보에 대한 정보공개 확대 요구에 따라 기관 운영정보의 투명한 공개 및 수요자 중심의 데이터 개발을 강화하고 있습니다. 경영공시 측면에서는 공시 항목별 자료 생성주기 점검 및 공시 주기를 단축하였고, 기금 대체투자 종목 공개 확대, ESG 자율공시 선제적 확대 등을 통해 투명성을 강화하였습니다. 또한 고품질 데이터 개방 확대로 국민이 원하는 정보를 선제적으로 제공하고 있습니다. 데이터 품질 제고를 위한 제공 데이터 양식 현행화 및 표준화와 데이터핸들링 인력에 대한 역량 강화 교육 등을 통해 공공데이터 품질관리 평가에서 2년 연속 1등급을 달성하였습니다.

개인 정보관리수준 진단

7년 연속 최고등급
(개인정보보호위원회)

국제 정보보호 관리체계 인증 획득

ISO27001
ISO27701

경영공시

5년 연속
무결점공시

인권경영 및 인재경영

공단은 지속가능경영을 위한 핵심요소가 인권경영임을 인식하고 있으며, 근로자와 핵심 이해관계자의 인권 보호를 위해 노력하겠습니다. 또한 공단의 3대 인재상에 특화된 인적자원 개발체계의 지속적 개선을 통해 직원과 조직의 성장 역량을 제고해 나가겠습니다.

인권경영 및 다양성 존중

인권경영 거버넌스

공단은 인권에 대한 중요성을 인식하고 임직원과 고객, 협력사, 유관기관뿐 아니라 지역사회 등 공단을 둘러싼 모든 이해관계자의 인권 보호를 위해 노력하고 있습니다. '인권경영헌장'을 제정하여 대외적으로 알리고, '인권경영지침' 등의 내부 규정을 통해 인권영향평가 추진 및 인권침해 시 신고처리와 구제 절차 등을 확립하고 있습니다. 인권경영헌장 및 지침은 공단 홈페이지를 통해 외부에 공개하고 있습니다. 다양한 이해관계자와 전문가로 구성된 인권경영위원회를 통해 인권경영과 관련한 주요 결정사항을 심의 의결하고 있으며, 그 결과는 매년 인권경영 종합계획의 수립·시행 및 추진실적 점검활동 등을 통해 경영에 반영합니다.

인사혁신실에 인권경영 전담조직인 윤리경영부를 신설하여 내·외부 인권 인식 개선 활동과 다양한 협력 사업 발굴 등을 추진하고 있으며, 전사 인권수준 3중 점검 시스템 운영으로 인권존중경영을 강화하고 있습니다.

인권경영 실행체계

목표	임직원 및 이해관계자에 대한 인권존중 실천으로 인권침해 ZERO화 실현		
추진전략	“예방 우선”의 인권경영 실천 패러다임 변경	인권경영 선도	
실행과제	<ul style="list-style-type: none"> 인권경영 실행체계 마련 인권 수준 점검 시스템 운영 인권침해 예방·구제절차 운영 강화 인권 인식 향상 	<ul style="list-style-type: none"> 業 연계 및 대내외 인권 보호 활동 실천 NPS형 ESG경영 추진 	
추진체계	규범	조직	평가·모니터링
	<ul style="list-style-type: none"> 인권경영지침 인권경영헌장 성희롱·성폭력 예방 및 피해보호 지침 	<ul style="list-style-type: none"> 윤리경영부 인권경영위원회 인권경영협의체 	<ul style="list-style-type: none"> 인권영향평가 윤리·인권 인식도 사회적 가치 기여도 교육참여도

인권경영 전 직원 교육 수료율

100%

임직원 인권의식 강화

공단은 인권경영 전담부서에서 인권경영 사업과제를 정기적으로 점검·피드백하며 공단 업무 영역별 이해관계자 권익 증진 사업을 효과적으로 추진하고 있습니다. 이와 함께 각 부서의 인권 존중 활동 촉진을 위해, 사업계획 수립 시 인권 영향도를 자가진단 할 수 있는 체크리스트를 운영하고 부서별 인권담당관을 지정하여 교육과 부서별 업무 특성을 고려한 인권경영 활동을 추진할 수 있도록 하고 있습니다.

또한 공단은 구성원의 인권 인식 내재화를 위한 다양한 프로그램을 개발하여 추진하고 있습니다. 인권에 대한 내부 직원의 관심과 공감을 촉진하기 위한 캠페인 및 인권경영 퀴즈 이벤트를 실시하고, 직무단계별 특화 교육을 통해 인권 감수성 향상과 간부진의 인권 리더십을 함양하고 있습니다. 인권경영의 중요성 제고를 위해 인권경영 교육 참여도를 부서장 개인평가에 반영해 전 임직원 교육 수료율 100%를 달성 하였습니다.

인권영향평가 실시를 통한 인권 지표 점검

249개

인권인식 및 인권감수성 향상을 위한 임직원 교육 및 참여 강화

구분	추진실적
전직원	· 인권경영 교육 콘텐츠 현행화 및 사례 중심으로 개편하여 교육 효과 제고
기관장 등 고위직	· 공직사회 세대 간 소통을 주제로 한 연극형 리더십 교육 실시 · 예방효과 제고 및 피해자 구제 강화를 위해 고위직에 대한 성폭력 예방교육 별도 실시
교육 강화	· 본부 담당자 : 국가인권위원회 ‘기업과 인권 인권역량과정’으로 담당자 전문성 향상
	· 고충상담인 : 인권침해 예방·상담 매뉴얼을 주간 뉴스레터로 제작·발송하여 역량 강화
	· 인권담당관 : 인권담당관 및 부서장 대상으로 인권경영전문교육 실시(총 254명, 인권위 자료 활용)
피신고인	· 인권침해 가해자에 대한 재발 방지 대면 위탁교육 의무 실시
이해관계자	· 청풍리조트, BTO, 어린이집 등 주요 협력사를 대상으로 인권경영 교육자료 지원
교육 이수율 제고	· 본부부서 인권경영교육 참여도 배점 상향(1점→2점) 및 소속 직원의 교육 수료 여부를 부서장 개인평가에 반영해 책임을 강화하여 전 임직원 교육 수료율 100% 달성
참여형 이벤트 운영	· 임직원 상호존중 콘텐츠 공모전, 인권도서 전시전 등 특별 인권주간 운영
추진 성과	· 인권침해 행태 설문조사 결과 94.8% 개선 응답(최초 측정)

인권 리스크 발굴 및 개선

인권준중경영의 실효성을 제고하기 위해 매년 업무 전 영역에 대한 인권영향평가를 실시하여 사업 추진 과정에서 발생할 수 있는 실제적·잠재적인 인권침해 요소를 사전에 발굴하여 개선하고 있습니다. 국가인권위원회의 인권영향평가 매뉴얼을 공단의 특성에 맞게 보완하고, 관련부서 구성 및 인권경영 위원회를 통한 2차 평가 등 가이드라인에서 제시하는 단계보다 세분화된 절차를 마련하여 인권영향 평가가 내실 있게 실시될 수 있도록 하고 있습니다. 기관 운영 인권영향평가는 205개 지표를 마련하였으며, 주요 사업 인권영향평가는 국민연금 가입자와 수급자의 인권 보호를 위해 공단 특성에 맞는 44개 지표를 개발하여 공단 고유 사업에 대한 인권 영향도를 점검하였습니다.

[2021년 인권영향평가 주요 이슈 및 개선과제]

기관 운영	
분야	이슈 및 개선과제
인권경영체계 구축	인권경영 환경변화와 공단 특성을 반영하여 인권경영현장 현행화
고용상의 비차별	신규 채용 시 ‘신체검사 결과지’ 제출 폐지
책임 있는 계약상대자 관리	계약 체결 시 ‘공정거래 자율준수 체크리스트’ 제출하도록 「계약사무 처리지침」 개정 주요 협력사의 인권문화 확산 지원(인권 포스터 및 교육자료 배부)
환경권 보장	응급상황 발생 시 조치를 위한 사옥 내 건강관리실 운영
직원 인권보호	특이민원 대응 매뉴얼 포켓북 배부 및 교육 콘텐츠 제작·홍보 추진 여성노동자의 모성보호를 위해 사옥 내 모유수유실 운영

주요사업	
분야	이슈 및 개선과제
가입자 권리 보호	4대보험 신고포털 서비스 이용자들의 편의를 위해 증명서 발급과 동시에 이메일·팩스 전송 가능하도록 시스템 개선 인권 취약계층인 재소자에 대해 국민연금 가입 신청절차를 간소화
수급자 권리 보호	고객편의 제고 및 감염병 감염 방지를 위해 ICT 기술을 활용한 비대면 창구를 확대 고령 수급자 사회안전망 구축을 위해 ‘타이머콕’ 무상 설치 저소득자 생활용품 지원 서비스 제공, 코로나로 인해 위축된 수급자 모임 활성화 지원

인권침해 예방과 구제 강화

공단은 인권침해 이슈에 대한 적극적인 예방 활동을 수행하는 한편, 체계적인 구제 절차를 통해 인권침해 사례 발생 시 신고자 및 피해자 관점에서 세심하고 면밀하게 대응하고 있습니다. 인권침해가 발생하면 공단은 ‘인권경영지침’에 따라 인권침해 구제 절차를 진행하게 되며, 특히 주요 인권침해 이슈에 대해서는 강력한 관리체계를 구축하고 ‘고충심의위원회’를 구성하여 대응하는 등 노사가 함께하는 별도의 절차를 운영하고 있습니다.

구분	관련 제도
신고·상담 창구	전 부서 인권담당관, 고충상담원 지정·운영, 공단 및 노동조합에 고충상담창구 운영, 인트라넷, 레드휠슬 및 안심변호사 신고제도를 통한 익명 상담채널 운영
노사 공동 조사 체계	고충심의위원회를 운영하여 객관적인 사건 조사 실시
피해자 보호조치 제도 마련	인권 침해별 각 사건처리 지침 운영, 피해자 보호 대상자 범위 확대와 조사·심의 절차를 분리하도록 지침 보완, 2차 가해자에 대한 징계 강화
가해자 처벌	가해자의 대기발령, 중징계 등 무관용원칙 적용, 2차 가해자에 대한 징계 강화

인재경영

비전 및 인재상 구현을 위한 인적자원 개발체계 구축

공단은 ‘국민에게 신뢰받는 일 잘하고 자긍심 넘치는 연금복지 전문 인재 양성’이라는 목표 아래 ‘자긍심 넘치는 연금인 양성’, ‘미래를 선도하는 역량 있는 인재개발’, ‘직무 중심 일 잘하는 인재육성’, ‘혁신적 교육 플랫폼 구축’이라는 4대 HRD 전략을 중심으로 인적자원 개발 계획을 추진하고 있습니다. 현장직원의 역량 강화 유지를 위해 경력과 수준에 따른 3단계의 체계적인 맞춤형 직무 과정을 도입하여 운영하고 있고, 구성원들의 목적과 상황에 맞는 코칭 스킬 교육을 통해 업무 수행능력 향상 및 직원과 조직의 성장 역량을 제고하고 있습니다. 또한 베이비부머 관리자의 대규모 퇴직에 대비하고자 역량과 인성을 겸비한 차세대 리더십 프로그램을 강화하고 플립러닝 등 다양한 교육 트렌드를 확대 적용하여 현업 적용도를 높이고 있습니다. 이와 같은 노력을 통해 한국HRD협회 주관 2021 대한민국 인적자원 개발 공공부문 종합대상을 수상하는 성과를 거두기도 하였습니다.

인적자원 개발체계의 대외 성과 :
2021 대한민국 인적자원개발
공공부문 종합대상 수상



사회 형평적 채용하기

좋은 일자리 창출을 위한 공공부문의 역할이 중요시되고 있는 만큼, 공단은 청년 채용 및 사회적 약자 별도전형 운영 등 맞춤형 열린 채용 정책을 강화하고 있습니다. 정부가 권장하는 사회형평적 채용 기준보다 높은 수준의 채용 정책을 운영하고 있으며 분야별 특성에 맞는 적합 직무를 개발하여 채용 이후에도 안정적으로 근무할 수 있도록 하고 있습니다.

구분	채용제도 세부사항	채용실적(2021)
청년, 고졸자, 지역인재	결원인력의 빠른 충원 등을 통해 청년 고용 및 지역인재 규모 확대	263명
장애인	장애인 지원 상담 등 친화 직무 발굴 및 배치	16명
고령자	시설관리 등 적합직무 발굴 및 정규직 전환 고령지역 청년 특례로 안정성 보장	27명
저소득층, 다문화가정	별도 전형 등을 통해 사회 취약계층의 취업 지원 도모	4명

지배구조(Governance)

공단은 투명한 지배구조 체계를 기반으로 전사적 ESG경영을 통해 지속가능한 가치를 창출하겠습니다. 또한 다양한 이해관계자들과 소통하며 지속가능한 신뢰를 구축하기 위해 노력하겠습니다.



이사회 구조

이사회 구성

공단은 이사회 운영 규정에 따라 최고 의사결정 기구인 이사회를 구성·운영하고 있습니다. ‘공공기관의 운영에 관한 법률’에 따라 공단의 이사장이 의장을 겸임하되 비상임이사를 과반 이상으로 구성하여 독립성을 확보합니다. 공단의 이사회는 2021년 12월 기준, 이사장과 상임이사 4명, 비상임이사 9명으로 이루어져 있습니다.

이사회 구성 현황 (2021.12. 기준)

구분	성명	성별	소속 및 직책	
의장	김용진	남	국민연금공단 이사장	
상임이사 (4명)	박정배	남	국민연금공단 기획이사	
	김정학	남	국민연금공단 연금이사	
	박양숙	여	국민연금공단 복지이사	
	안효준	남	국민연금공단 기금이사	
사용자 대표 (1명)	이동근	남	한국경영자총협회 상근부회장	
근로자대표 (2명)	윤택근	남	민주노총 부위원장	
	이동호	남	한국노총 사무총장	
비상임이사 (8명)	지역가입자 대표 (2명)	윤영미	여	녹색소비자연대 공동대표
		이연주	여	대한변호사협회 변호사
수급자 대표 (2명)		주명룡	남	대한은퇴자협회 대표
		오순명	여	前) 금융감독원 금융소비자보호처장
당연직이사 (1명)	정호원	남	복지부 연금정책국장	

이사회 운영

공단은 이사회 연간 일정을 사전에 안내하고 체계적으로 재안내를 실시하여 참석률이 전년 대비 2.7%p 향상되었고, 비상임이사 현장경영 (4회) 실시, 전문성 강화를 위한 맞춤형 지원 및 충분한 안건 검토 시간을 제공하여 경영 제언이 6건(전년 대비 9.2%) 증가하였습니다. 또한 2022년 6월 이사회부터 근로자 대표 이사회 참관제를 실시하여 기관 운영의 투명성을 제고하였습니다.

더불어 이사회의 제언 사항을 각 관련 부서가 검토하고 조치 결과를 보고하도록 이사회 사후 관리 프로세스를 개선해 더욱 활발한 제언을 끌어내고 경영 반영까지 이어지도록 하고 있습니다.

구분	단위	2019	2020	2021
이사회 개최	회	14	16	13
상정 안건	건	50	59	51
수정의결·보류		8	3	1
참석률	전체	93.0	94.0	96.7
	상임	94.3	97.1	97.4
	비상임	92.0	92.4	95.4

주요 경영 제언	경영 반영 결과
공공기관의 ESG 정책 중요도가 높아지는 만큼 관련 대책 및 인력 증원 필요	→ 「NPS ESG경영 계획」 수립, ESG경영 업무 신설 및 전담인력 배치
공단 중점 사업인 사각지대 해소를 위한 다각적인 노력 필요	→ 맞춤형 사각지대 해소전략 「1-10-100 프로젝트」 발굴
장애인정 유연성 제고 및 신뢰도 향상 방안 검토 필요	→ 투렛, CRPS 등을 포함한 10개의 질환 장애 추가 인정 및 완치일 자동계산 시스템 개발

이사회 평가 및 보상

공단은 ‘보수규정’ 및 ‘공공기관의 운영에 관한 법률’에 따라 상임이사의 기본 연봉을 책정하고 있으며, 연간 종합평가 결과에 따라 차등 지급하고 있습니다. 평가 시에는 성과계약 이행실적 평가, 공공기관 경영평가, 공단 내부의 윤리경영 실천, 경영개선 노력 등을 종합적으로 고려하여 평가하고 있습니다. 임원 연봉 및 비상임이사에게 지급한 수당 내역은 공단 홈페이지 내 경영 공시를 통해 공개하고 있습니다.

윤리경영 및 투명경영

공단은 지속가능경영의 근간은 기관의 투명경영과 윤리경영 실천임을 인식하고 있으며, 불공정행위 및 부정부패 방지를 위한 시스템 구축은 물론, 전 직원의 윤리준법경영 실천을 위한 문화 구축에 노력하고 있습니다.

불공정행위 및 부정부패 방지

클린경영 시스템 구축 공단은 부패방지 경영 시스템을 구축하고 국제표준 ISO37001을 인증받았습니다. (2021.12.) 선제적 내부통제 시스템 구축을 통해 다중점검 체계를 강화하여 글로벌 수준의 부패방지 경영 시스템을 구축하였으며 부패방지 경영지침과 매뉴얼 등을 제정하여 기관 운영 전반의 투명성 제고를 위해 노력하였습니다.

기관운영 전반의 적극적·선제적 정보공개로 투명성을 한층 강화하였고 국민의 알권리 충족을 위해 노력하고 있습니다. 기금운용 측면에서도 대체투자 종목 공개확대 및 기금운용 수익률 정기적 공개 외에 주주권 활동, 의결권 행사, 기업과의 대화 수행내역 등도 적기 공시하였습니다.

또한 외부 전문가 그룹에 대한 역할 분담 및 감사 단계별 참여 확대를 통해 내부건제 기능 강화를 위한 감사 고유의 전문 역량을 강화하였습니다.

핵심 리스크 기반 내부건제 시스템 운영 공단은 핵심 리스크 기반 내부건제 시스템을 운영하고 있으며 이를 통해 선제적으로 위험 요인을 제거하였습니다. 특히 제도·기금 등 4대 분야별 체계적 리스크 평가를 통해 부서별 취약분야를 집중 점검하고 개선해 가고 있습니다. ESG 책임투자 견인과 기금 수익률 제고를 위한 기금운용 부문에 대한 감사를 실시하여 경영실태를 주기적으로 점검하고 있으며, 사회적 가치 실현 지원을 위한 반부패 인프라 구축과 윤리·준법 상담을 이전보다 더욱 강화하여 청탁금지법등 준법관련 내부 상담이 증가하였으며(월평균 2020년 99건→ 2021년 110건), 익명 신고채널의 신고 건수도 증가하였습니다(월평균 2020년 7건→ 2021년 9건). 최근 IT기술관련 사고들이 증가하고 있어 IT기술 활용 사전 감사 확대 및 관련 시설투자 등 행정에 대한 지원도 강화하였습니다.

윤리준법경영 실천

윤리경영

윤리경영 체계 강화 공단은 윤리경영 활성화를 위해서 조직, 기준, 시스템을 지속적으로 발전시키고 있습니다. 사회적 이슈와 변화에 대응하기 위해 감사 조직을 개편하고 법률전문가를 보강하였으며, 적극 행정 확대를 위한 운영기준 제정 및 승진심사 시 청렴성 검증 시스템 도입 등 윤리경영 인프라를 재정립 하였습니다. 또한 임직원 행동강령을 개선하고 청렴의무 위반에 대한 무관용 원칙 적용, 공정한 채용을 위한 인사제도 개선 등 윤리경영 체계를 강화하였습니다.

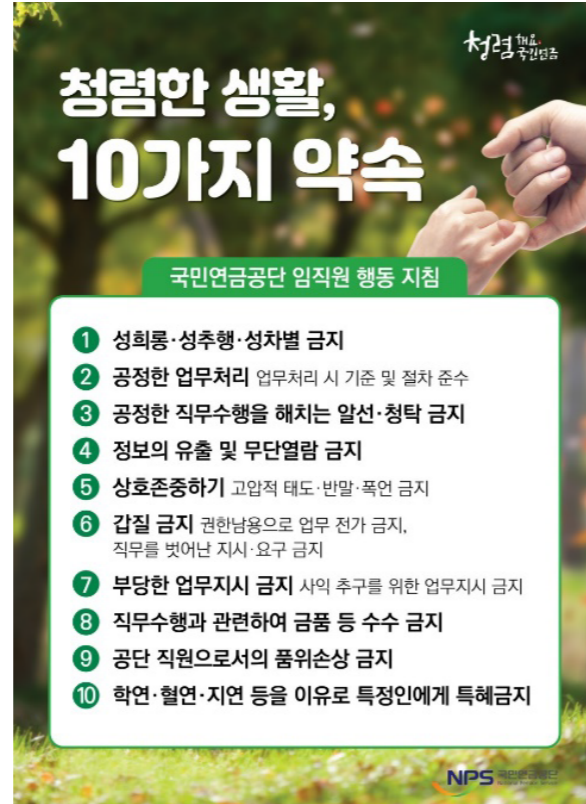
부패방지 경영 시스템 구축:

ISO 37001

청렴·윤리 문화 확산

공단은 다양한 소통형 프로그램 운영 및 교육 시스템 강화를 통한 청렴·윤리문화를 조성하고 있습니다. 윤리경영 교육 콘텐츠 강화와 세대 간 소통관련 연극형 리더십 교육 등 형태를 다양화하여 교육 훈련 만족도 1.3점 상승과 전 직원참여율 100%를 달성하였습니다. 공단의 외부 이해관계자에게 클린레터(상임감사 서한문) 발송, 윤리교육자료 제공 등을 통해 청렴·윤리 감수성 내재화 및 확산을 위해 노력했으며 계약업체 대상 청렴성 평가점수도 상승(2020년 95.6점→ 2021년 96.1점)하였습니다. 또한 청렴활동 우수 직원을 대상으로 청렴 마일리지 포상 운영, 국내외 연수기회 우대 등의 인센티브를 제공하여 직원의 청렴 실천의지를 고취하고, 2020년 국제반부패회의에서 공직유관단체 중 유일하게 워크숍을 운영하고 홍보부스를 운영하는 등 국제사회 청렴문화를 선도해 왔습니다

* 국제반부패회의(IACC, International Anti-Corruption Conference)
최대 규모의 반부패 분야 국제 포럼으로, 반부패 관계자 간 교류·협력 및 정보 공유의 장(격년 개최), 2020년 우리나라와 국제투명성기구(TI) 공동 주최



윤리경영 제보 및 모니터링

공단은 갑질피해 신고지원센터 신설 등 내외부 신고 시스템을 강화하는 한편, 신고문화 활성화를 위해 노력하고 있습니다. 갑질피해 신고 시 업무 처리 절차 등에 대한 매뉴얼을 수립하고, 조직문화 저해 행위 일제신고 기간 운영, 신고제도 인식수준 조사 등 윤리경영 제보 시스템 전반에 대한 모니터링을 통해 관련 제도 개선에 활용하고 있습니다.

기금(FUND)

국민연금은 운용자산 가치를 보호·증진하는 장기투자자이며, 국민으로부터 받은 연금보험료 등의 관리·운용을 맡은 수탁자로서 책임이 있습니다. 이에 장기적이고 안정적인 수익 증대를 위하여 책임투자와 주주권 행사 등 수탁자 책임 활동을 이행하고 있습니다.



2021년 대표 성과

국민연금기금 운용 성과

국민연금의 2021년 연간 운용 수익률은 금액가중 수익률 기준 10.77%, 수익금은 91조 2천억 원입니다. 2021년에는 코로나19에 대응한 전 세계적인 경기부양책 시행과 백신개발 보급으로 경제가 회복되고, 기업들의 실적이 개선되면서, 주식시장이 강세를 보였습니다. 특히 해외주식은 글로벌 증시 강세와 원달러 환율 상승의 영향으로 29.48%의 높은 성과를 달성하였습니다. 또한 대체투자도 경기 회복과 기업실적 회복으로 인한 보유자산 가치 상승, 원달러 환율 상승, 안정적인 이자배당수익으로 23.80%의 높은 성과를 기록하였습니다. 반면 인플레이션 우려와 정책금리 인상으로 시장금리가 상승하면서 국내채권 성과는 저조하였습니다. 국민연금의 3년 평균 수익률은 10.57%, 5년 평균 수익률은 7.90%로 장기적으로도 양호한 성과를 기록하였습니다. 특히 '19년 11.31%, '20년 9.70%, '21년 10.77%로, 시장 변동성이 높은 가운데서도 3년 연속 높은 수익률을 달성하였습니다. 또한 1988년 기금 설치 이후 연평균 누적 수익률은 6.76%, 누적 수익금은 530조 8천억 원입니다.

(금액가중 수익률 기준, 시가 기준, 단위: 억 원, %)

연도	2021년도		최근 3년 (2019~2021년)		최근 5년 (2017~2021년)		기금 설치후 (1988~2021년)	
	수익금	수익률	수익금	수익률	수익금	수익률	수익금	수익률
기금 전체	912,144	10.77	2,367,829	10.57	2,721,098	7.9	5,308,358	6.76
공공부문							190,827	8.26
복지부문	-38	-2.19	-100	-2.08	-142	-1.91	5,997	5.94
금융부문	912,119	10.79	2,367,659	10.59	2,720,798	7.92	5,109,282	6.72
국내주식	109,746	6.73	721,584	17.55	769,932	11.89	1,150,815	8.71
해외주식	584,932	29.48	1,143,014	23.24	1,170,957	16.77	1,404,427	14.05
국내채권	-43,448	-1.3	119,497	1.26	275,848	1.82	1,697,419	4.04
해외채권	37,218	7.09	64,267	5.56	74,811	4.56	170,823	4.75
대체투자	224,174	23.8	320,822	12.29	431,249	10.92	676,696	10.13
단기자금	467	1.1	863	0.85	1,642	1.03	16,169	3.39
기타부문	63	0.46	269	0.71	442	0.74	2,251	1.45

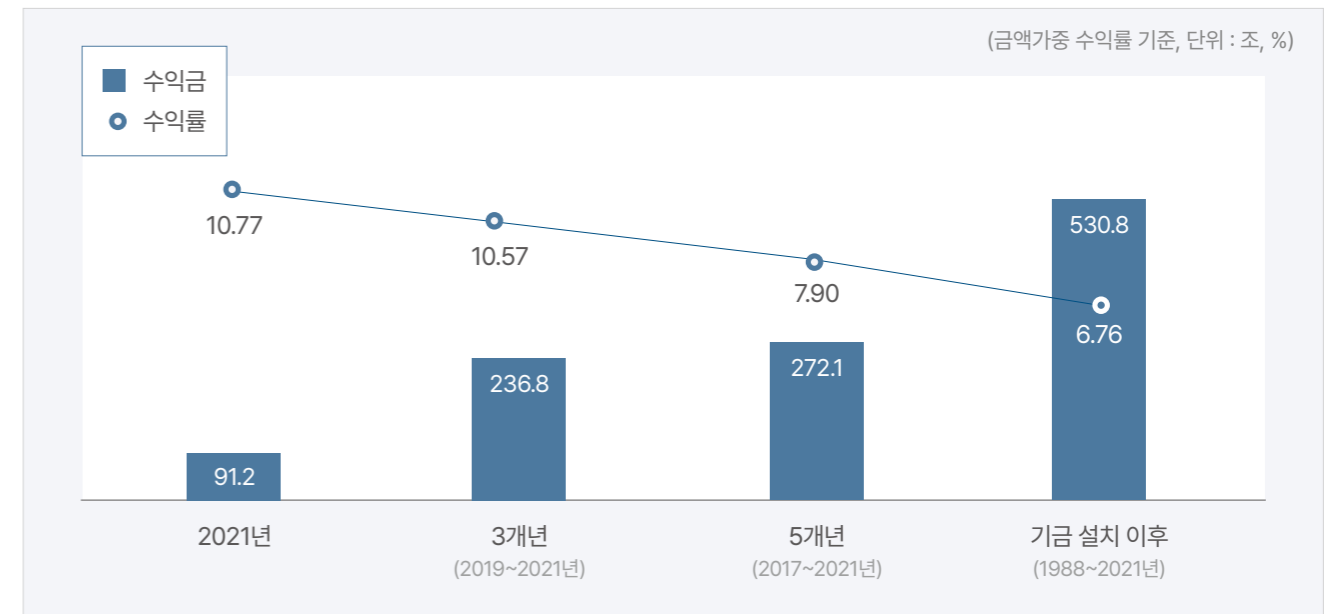
국민연금기금 금융 부문 성과

국민연금은 2021년 금융 부문에서 시간가중 수익률 기준 10.86%를 기록하였으며, 기준 수익률(BM) 대비 0.04%p 초과하는 성과를 달성하였습니다. 특히 대체투자는 경기 회복과 기업 실적 회복으로 인한 보유자산의 큰 폭의 가치 상승, 원달러 환율 상승, 양호한 배당 수익 등으로 23.97%의 높은 수익률을 기록하였고, 기준 수익률 대비 3.16%p 초과 달성하며 금융부문 전체 초과 성과를 견인하였습니다. 또한 해외주식은 29.77%의 수익률을 기록하며 금융부문 내 자산 중 가장 높은 수익률을 기록하였고, 국내주식도 5.88%의 양호한 수익률을 달성하였습니다. 이는 전 세계적인 경기부양책, 백신개발 보급 등으로 인한 경제 회복과 기업실적 개선으로 분석이 됩니다. 상반기 이후 글로벌 양적완화 축소로 인한 시장금리 상승으로 국내채권 및 해외채권은 부진한 수익률을 기록하였으나, 해외채권은 달러 대비 원화 환율의 상승으로 금융 전체 수익률에 긍정적인 영향을 주었습니다. 국민연금은 최근 3년 및 5년간 10.59%, 7.54%를 기록하는 등 양호한 성과를 달성하고 있으며, 기준 수익률 대비로도 3년 평균, 5년 평균 각각 0.50%p, 0.33%p를 달성하는 등 지속적으로 우수한 성과를 거두고 있습니다.

(시간가중 수익률 기준, 단위: %, %p)

	2021			최근 3년간			최근 5년간			
	기금	BM	초과	기금	BM	차이	기금	BM	차이	
금융 전체	10.86	10.82	0.04	10.59	10.09	0.5	7.54	7.21	0.33	
주식	국내주식	5.88	5.81	0.06	17.04	15.84	1.2	10.97	10.23	0.74
	해외주식	29.77	30.64	-0.87	23.48	23.17	0.32	14.49	14.14	0.35
채권	국내채권	-1.25	-1.33	0.07	1.32	1.23	0.09	1.84	1.79	0.05
	해외채권	7.26	7.93	-0.67	6.39	6.4	-0.01	4.7	4.7	0
대체투자	23.97	20.82	3.16	11.78	10.42	1.36	10.37	8.87	1.5	
단기자산	1.69			0.84	-		1.17			

국민연금기금 현황



기금운용의 전문화

공단은 기금 1,000조원 시대를 앞두고 기금운용 의사결정 체계와 운용 프로세스의 재정립, 운용인력의 전문성 강화를 통해 글로벌 리딩 연금기관의 역할을 충실히 이행하고자 합니다.

기금운용 의사결정 체계

국민연금기금은 국민연금법 제102조에 따라 보건복지부장관이 관리·운용하며, 기금운용에 대한 주요 의사결정은 보건복지부장관을 위원장으로 한 국민연금기금운용위원회를 통해 이루어집니다. 또한 의사결정의 전문성을 보완하기 위해 국민연금기금운용위원회 산하에 국민연금기금운용실무평가위원회와 3개의 전문 위원회를 두고 있습니다.

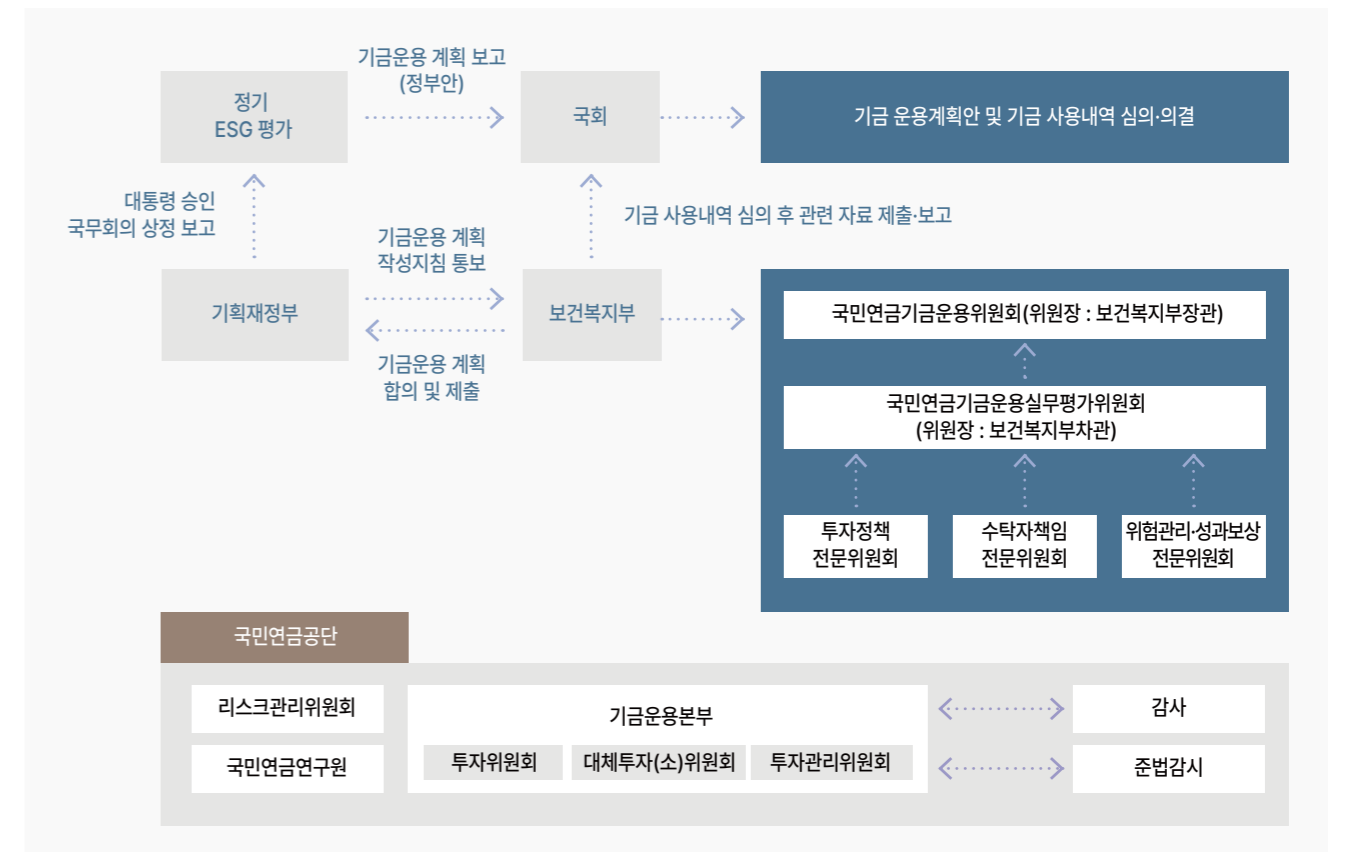
운용 원칙

국민연금은 기금의 운용 및 관리 사업이 목적에 따라 합리적이고 효과적으로 수행될 수 있도록 기금운용 지침에 기금운용 원칙을 명시하고 있습니다. 이에 기금운용본부는 수익성·안정성·공공성·유동성·지속가능성 그리고 운용독립성의 기금운용 원칙에 따라 기금을 성실하게 관리·운용하고 있습니다.

수익성	국민연금기금은 가입자의 보험료 부담, 특히 미래세대의 부담을 억제하고 기금의 실질 가치를 유지하도록 기금의 장기적 안정성을 해치지 않는 범위 내에서 가능한 한 높은 수익을 추구하여야 한다.
안전성	국민연금기금은 투자하는 자산의 전체 수익률 변동성과 손실 위험이 허용되는 범위 안에 있도록 안정적으로 운용하여야 한다.
공공성	국민연금은 전 국민을 대상으로 하는 제도이고, 적립 규모가 국가 경제에서 차지하는 비중이 크므로 국가 경제 및 금융시장에 미치는 파급효과를 감안하여 운용하여야 한다.
유동성	국민연금기금은 연금급여의 지급이 원활하도록 유동성을 고려하여 운용하여야 하며, 특히 투자한 자산의 처분 시 금융시장 충격이 최소화되는 방안을 사전에 강구하여야 한다.
지속가능성	국민연금기금은 투자자산의 지속가능성 제고를 위하여 환경, 사회, 지배구조 등의 요소를 고려하여 신의를 지켜 성실하게 운영하여야 한다.
운용독립성	국민연금기금은 상기 원칙에 따라 운용하여야 하며, 다른 목적을 위하여 이러한 원칙이 훼손되지 않도록 관리·운용하여야 한다.

국민연금공단은 분야별 전문성을 보다 강화하고 의사결정의 투명성을 높이기 위해 국민연금기금운용지침 및 국민연금기금운용규정에 따라 리스크관리위원회, 투자위원회, 대체투자(소)위원회, 투자관리위원회 등을 운영하고 있습니다. 리스크관리위원회는 국민연금공단 이사장을 위원장으로 하고, 기금운용본부장과 5인 이상 7인 이하의 외부 전문가로 구성됩니다. 리스크관리위원회는 투자 실행 이전 주요 위험관리에 관한 사항에 대하여 심의·의결하고, 투자 실행 이후 현황을 보고받으며, 필요한 경우 시정을 요구합니다.

투자위원회는 기금운용본부장을 위원장으로 하고, 기금운용본부장이 지명하는 전략/리스크관리/지원 부문 내 부문장 또는 실장 3인, 그 외 기금운용본부 실장과 위원장이 지명하는 3인 이내의 팀장 등 8인으로 구성됩니다. 투자위원회는 기금운용본부에서 실행하는 모든 자산의 투자지침 및 계획을 심의·의결하고 있습니다.

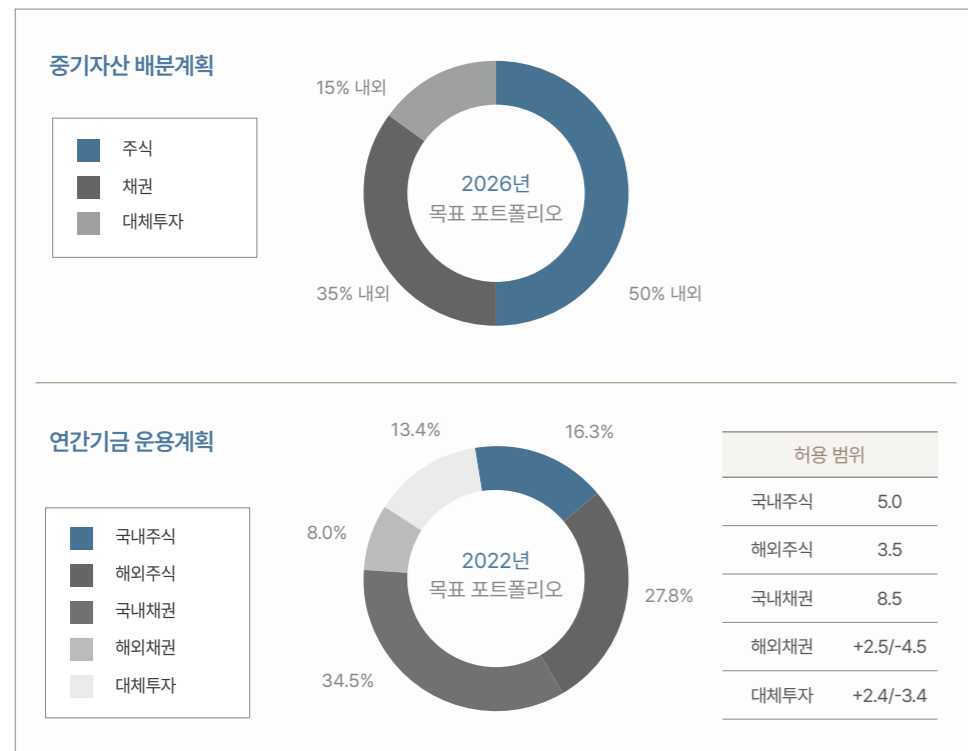


기금운용 프로세스

국민연금의 투자는 매년 국민연금기금운용위원회에서 의결한 5년 단위 중기자산 배분계획과 그 이행을 위한 연간기금 운용계획에 따라 이루어집니다. 향후 5년간의 목표가 되는 중기자산 배분계획은 GDP와 CPI 등 국내외 경제 전망을 토대로 자산군별 기대 수익률과 변동성을 고려하여 수립되며, 연간기금 운용계획은 국내외 투자 여건 및 포트폴리오 현황 등을 고려한 전략적 이행 목표로서 자산군별 목표 비중 등을 제시합니다.

2021년 국민연금기금운용위원회는 앞으로의 실질경제성장률과 소비자물가 상승률에 대한 전망치 등을 고려하여 2026년까지의 목표수익률을 5.1%로 제시하였습니다. 또한 자산군별 기대 수익률과 각 자산군별 벤치마크에 기초한 시장의 시계열 데이터로부터 변동성 및 상관관계를 도출하고, 기금운용 정책 방향 등을 고려하여 최적 자산 배분안을 도출하였습니다.

중기자산 배분계획에 따라 2026년 말까지 국민연금기금의 목표 포트폴리오는 주식 50% 내외, 채권 35% 내외, 대체투자 15% 내외로 설정되었습니다. 더불어 국민연금기금운용위원회는 중기자산 배분에 의한 자산군별 목표 비중을 바탕으로 기금의 수입·지출 등을 반영하여 2022년 연간기금 운용계획을 수립하였습니다. 2022년도 국민연금기금의 이행 포트폴리오는 국내주식 16.3%, 해외주식 27.8%, 국내채권 34.5%, 해외채권 8.0%, 대체투자 13.4%로 설정되었습니다.



중기자산 배분계획에 따라 2026년 목표 포트폴리오 설정

주식 **50%**
 채권 **35%**
 대체투자 **15%**

인력운영 전문성 제고 노력과 성과

공단은 역량진단을 바탕으로 한 맞춤형 직무교육과 체계적 현장훈련 강화를 통해 연금 전문인력 양성을 추진하고 있습니다. 주임운용역 채용 경력요건 폐지 등 잠재력을 가진 젊은 인재를 채용하여 전문가로 육성하고 있습니다. 특히 기금운용 전문성 강화를 위한 경력개발 프로그램(NPS WING) 도입으로 해외투자 전문인력 양성을 위한 체계적 교육 시스템을 구축하게 되었습니다.

NPS WING 프로그램 도입으로 해외투자 전문인력 양성

추진 배경	해외투자 확대(적립금의 43.8%)에 맞춰 인력 전문성 향상을 위한 체계적 교육 시스템 마련 필요																		
교육 프로그램	효과성 제고를 위해 입사경로 및 업무분야별로 차별화된 교육 운영(지원자 53명 중 20명 선발)																		
	<table border="1"> <thead> <tr> <th rowspan="2">구분</th> <th rowspan="2">신규 주임운용역</th> <th colspan="2">(기존 주임) 전임·책임운용역</th> </tr> <tr> <th>국내부서 (타 분야)</th> <th>해외부서</th> </tr> </thead> <tbody> <tr> <td>(step1) 국민연금 기금인 과정</td> <td>OJT (2년)</td> <td>OJT (1년)</td> <td>OJT</td> </tr> <tr> <td>(step2) 국민운용 전문인 과정</td> <td colspan="3">전문위탁교육</td> </tr> <tr> <td>(step3) 글로벌 리더 과정</td> <td colspan="3">글로벌교육</td> </tr> </tbody> </table>	구분	신규 주임운용역	(기존 주임) 전임·책임운용역		국내부서 (타 분야)	해외부서	(step1) 국민연금 기금인 과정	OJT (2년)	OJT (1년)	OJT	(step2) 국민운용 전문인 과정	전문위탁교육			(step3) 글로벌 리더 과정	글로벌교육		
	구분			신규 주임운용역	(기존 주임) 전임·책임운용역														
		국내부서 (타 분야)	해외부서																
(step1) 국민연금 기금인 과정	OJT (2년)	OJT (1년)	OJT																
(step2) 국민운용 전문인 과정	전문위탁교육																		
(step3) 글로벌 리더 과정	글로벌교육																		
추진 성과	<ul style="list-style-type: none"> · 해외투자 전문성 강화로 높은 운용성과 창출(수익률 : 해외주식 29.48%, 해외대체 26.11%) · 글로벌 기금운용 전문가 양성으로 국민연금 기금 및 국내 투자시장의 동반성장 경인 																		

위험관리

국민연금은 국내외 경제·금융 여건의 불확실성 증가로 투자 위험이 높아지고 있는 상황에서, 다양한 위험 요인에 대한 관리체계를 강화함으로써 위험 요소를 철저히 관리하고 있습니다. 국민연금공단 이사장을 위원장으로 하고 외부 전문가를 포함하는 리스크관리위원회를 통해 자산별 위험한도 배분 및 주요 위험관리 기준을 수립하여 위험예산을 통제하고, 위험관리 전담부서인 증권리스크관리실과 대체리스크관리실을 통해 투자 위험을 관리하고 있습니다. 또한 준법감시인을 별도로 두어 기금운용의 내부통제 업무를 독립적으로 수행 중이며, 이와 별개로 공단의 내부감사를 비롯하여 감사원, 국회 등의 외부기관에 의해서도 상시적인 감사가 이루어집니다.

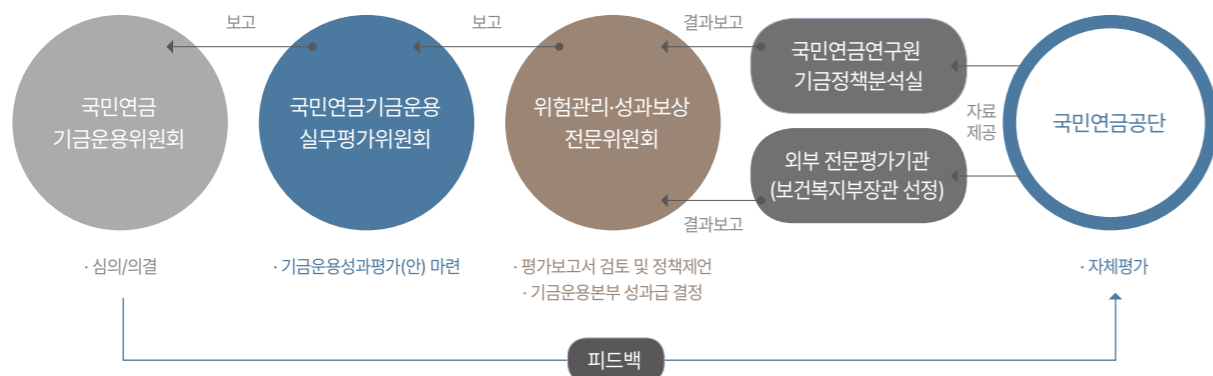
위험관리 절차



성과평가

기금운용에 대한 성과평가는 운용성과를 객관적이고 투명하게 국민에게 알림으로써 기금운용에 대한 신뢰도를 제고하고, 성과평가 결과를 활용한 국민연금기금 운용의 개선 및 발전의 유도를 목적으로 합니다. 운용성과의 평가는 매년 실시하되 3년 이상의 장기 평가를 원칙으로 하며, 벤치마크와의 정량적 비교 평가뿐 아니라 운용체계와 위험관리의 개선 등 정성적인 평가를 포함합니다.

전년도 기금운용 실적에 대한 평가는 공단 내부 평가기관인 국민연금연구원과 보건복지부장관이 선정한 외부 전문평가기관이 각각 작성한 성과평가보고서를 위험관리·성과보상전문위원회가 검토하고, 실무평가위원회의 심의를 거쳐 기금운용위원회의 의결을 통해 이듬해 6월 말경 확정됩니다.



국민연금기금 책임투자의 이해

책임투자의 정의

국민연금기금은 장기적이고 안정적인 수익 증대를 위하여 책임투자를 이행하며, 책임투자 전략을 수립·확대 적용하고 있습니다. 책임투자는 투자 의사결정 과정에서 ESG 요소를 고려하는 ESG 투자(ESG Incorporation)와 투자대상에 대한 의결권 행사 및 건설적 대화 등을 통해 ESG 관련 위험관리 능력 개선 및 기업가치 제고를 유도하는 주주권 행사(Active Ownership)를 통해 이행될 수 있습니다.

ESG 투자는 그 방식에 따라 재무적 요소와 ESG 등 비재무적 요소를 함께 고려하는 ESG 통합(ESG Integration), ESG를 고려하여 투자대상을 선정하거나 제외시키는 스크리닝(Screening), 위험조정수익과 ESG 성과를 동시에 추구하는 테마투자(Thematic)로 구분될 수 있습니다. 또한 주주권 행사는 투자대상 기업의 주주총회에서의 의결권 행사(Proxy Voting)와 투자대상 기업과의 대화, 주주제안 등 주주활동(Engagement)으로 구분될 수 있습니다.

국민연금기금 책임투자 체계

PRI 구분 체계	정의	이행 여부	비고
1. ESG 투자(ESG Incorporation)			
① ESG 통합 (ESG Integration)	재무적 요소와 ESG 등 비재무적 요소를 함께 고려	이행	국내주식·채권(회사채 등) 직접운용 시 ESG 등급 고려
② 스크리닝 (Screening)	ESG 관점에서 긍정적·부정적으로 평가되는 특정 산업군 등을 투자 후보군에 포함(Positive Screening) 또는 제외(Negative Screening)	이행 예정	기금운용위원회의 탈석탄 선언에 따른 단계적 투자제한 이행방안 마련 추진
③ 테마 투자 (Thematic)	위험조정수익과 ESG 성과를 동시에 추구	미이행	-
2. 주주권 행사(Active Ownership)			
④ 의결권 행사 (Proxy Voting)	주주총회에서 의결권 행사	이행	국내외 주식 의결권 행사 등
⑤ 주주활동 (Engagement)	비경영참여 주주활동: 기업과의 대화 등(비공개대화, 비공개중점, 공개중점) 경영참여 주주활동: 주주제안 등(공개중점 이후) 소송제기: 주주대표소송, 손해배상소송 등	이행	국내주식 중점관리 사안 및 예상하지 못한 우려 사안에 대한 기업과의 대화 수행 등

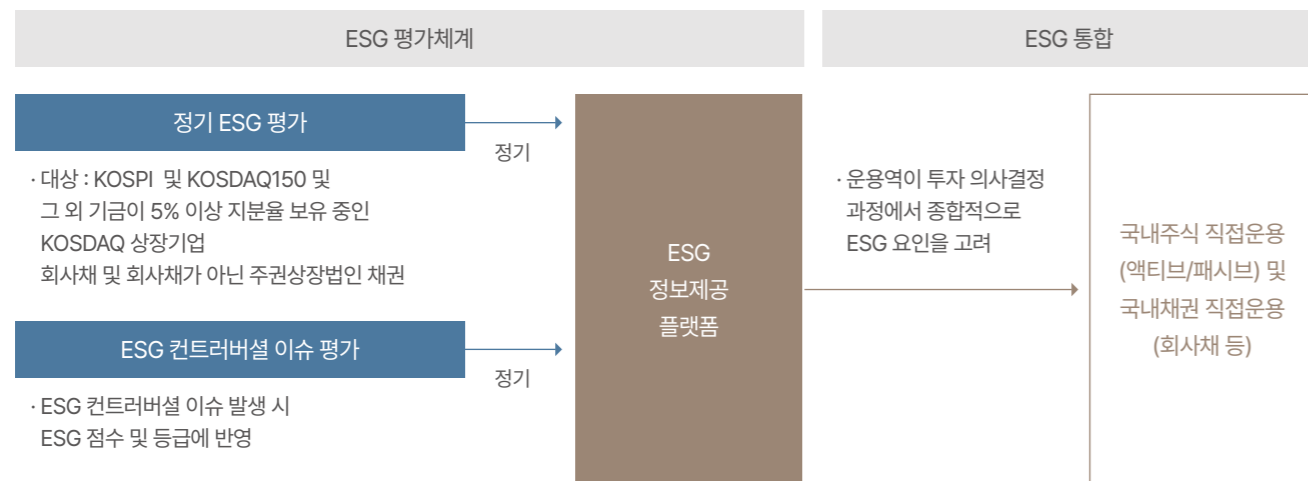
국민연금기금 책임투자 이행 현황

ESG 통합전략(ESG Integration)

기금은 장기간에 걸쳐 ESG 통합전략 이행 기반을 마련해 왔습니다. 기금은 2015년 11월 국내주식 ESG 평가체계 구축을 시작으로 ESG 관련 내부 리서치 체계를 마련하고 전략을 수립하는 등 ESG 통합전략 도입 기반을 구축하여 국내주식 직접운용 및 국내채권(회사채 등) 직접운용에 적용 중이며, 기금운용위원회에서 2019년 11월 의결된 「국민연금기금 책임투자 활성화 방안」에 따라, ESG 통합전략 적용 대상 자산군을 점차 확대하고 있습니다.

기금의 ESG 통합전략은 ESG 평가를 바탕으로 구현되고 있습니다. 기금은 기업별 ESG 요소를 고려할 수 있는 평가체계 및 내부 시스템을 구축하여 국내주식 및 국내채권(회사채 등) 직접운용 시 운용역이 투자 의사결정 과정에서 재무적 요소와 함께 ESG 요소를 종합적으로 고려함으로써 ESG 통합전략을 이행합니다.

ESG 평가 및 ESG 통합 프로세스



투자제한(Negative Screening)

국민연금기금 기금운용위원회는 2019년 11월 「국민연금기금 책임투자 활성화 방안」 수립 시, 투자제한 전략에 대해서 도입의 필요성, 적용 대상 및 방식을 추가 검토하기로 하였습니다. 이에 따라 2021년 2월 기후변화 분야에 우선 도입을 검토하기로 하였으며, 5월 기금운용위원회에서 기후변화 대응을 위해 석탄채굴·발전 산업에 대한 투자제한 전략 도입을 선언하고 연구용역을 통해 구체적 시행 방안을 마련하기로 결정하였습니다.

2021년 12월부터 투자제한 전략 도입을 위한 준비단계로서 대상 산업의 범위 및 기준, 선정방식 등을 마련하기 위한 연구용역을 수행하였으며, 연구용역 결과를 2022년 4월 기금운용위원회에 보고하였습니다.

국민연금기금 국내주식 ESG 평가체계

	항목(14)	평가지표(61)
환경 (E)	기후변화	온실가스 관리시스템, 온실가스 배출량, 에너지 소비량, 자발적 기후변화 대응
	환경영향관리	환경경영 시스템 인증, 환경경영 목표, 청정생산 관리, 용수 사용량, 화학물질 사용량, 대기오염물질 배출량, 폐기물 배출량
	친환경 제품개발	친환경 제품개발 활동, 친환경 특허, 친환경 제품 인증, 제품환경성 개선
사회 (S)	인적자원관리 및 인권	급여, 복리후생비, 고용증가, 조직문화, 근속연수, 인권, 노동관행
	산업안전	안전보건 시스템, 산업안전보건 전담조직, 안전보건경영 시스템 인증, 산재다발사업장 지정
	공정거래	거래대상 선정 프로세스, 공정거래 자율준수, 협력업체 지원활동, 하도급법 위반 사례, 공정경쟁 저해 행위
	제품안전과 소비자보호	제품안전 시스템, 제품안전 시스템 인증, 제품 관련 안전사고, 소비자 고충처리체널 운영 여부, 소비자중심경영 인증
	정보 보호	정보보호 시스템, 정보보호 시스템 인증, 정보보안 유출사고
지배 구조 (G)	주주권리 향상	경영권 보호장치, 주주의견 수렴장치, 주주총회 공시시기, 최근 3년 내 배당 지급
	이사회 구성과 운영	대표이사/이사회 의장 분리, 이사회 구조의 독립성, 이사회외 사외이사 구성, 이사회 구성의 다양성, 이사회외 활동, 이사보수 정책 적정성
	이사회 내 위원회	보상위원회, 사외이사후보추천위원회, ESG위원회
	감사제도	감사위 사외이사 비율, 장기재직 감사(위원) 비중, 감사 대비 비감사 용역비
	관계사위험	관계사 우발채무 비중, 관계사 매출 거래 비중, 관계사 매입 거래 비중
	내부통제와 준법	내부통제 및 준법경영 시스템, 부패방지경영 시스템 인증, 내부통제-준법경영 위반 여부

기금은 2021년 말 기준, 국내 상장기업 950개 사에 대한 평가를 수행하였으며, ESG 점수를 기준으로 6개 등급으로 산출한 등급 분포는 아래와 같습니다.

2021년도 ESG 평가 결과 (주식)

AA등급	A등급	BB등급	B등급	C등급	D등급	합계
78 (8.2%)	158 (16.6%)	234 (24.6%)	318 (33.5%)	157 (16.5%)	5 (0.5%)	950 (99.9%)

2021년도 ESG 평가 결과 (채권)

AA등급	A등급	BB등급	B등급	C등급	D등급	합계
92 (8.9%)	174 (16.9%)	251 (24.3%)	339 (32.9%)	167 (16.2%)	8 (0.8%)	1,031 (100.0%)

의결권 행사

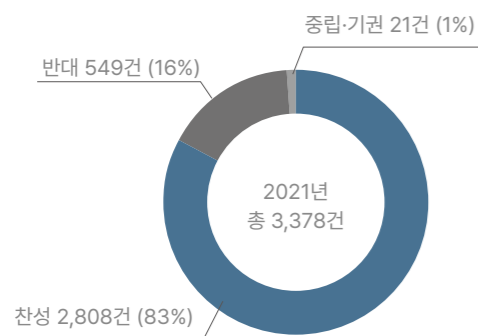
국민연금은 국가재정법 및 국민연금기금운용지침 등에 따라 보유하고 있는 상장주식에 대하여 국민연금 가입자와 수급자에게 이익이 되도록 신의에 따라 성실하게 의결권을 행사하고 있습니다. 국민연금은 의결권 행사 기준, 행사 절차, 행사 방법 등에 관한 사항을 규정한 「국민연금기금 수탁자 책임 활동에 관한 지침」에 따라 행사하며, 전문적이고 충실한 의결권 행사를 위해 의안분석 외부기관의 자문을 참고하여 의결권을 행사합니다.

국민연금은 보유지분율과 보유비중에 따라 기금운용본부에 설치한 투자위원회 등의 심의·의결을 거쳐 의결권을 행사합니다. 국민연금이 판단하기 곤란하여 수탁자책임전문위원회에 요청하거나, 수탁자책임전문위원회 재적 위원 1/3 이상이 장기적 주주가치에 미치는 영향이 크다고 판단하여 전문위원회에 회부할 것을 요구하는 사안의 경우에는 수탁자책임전문위원회에서 의결권 행사 방향을 결정합니다. 또한 국민연금기금운용위원회는 「위탁운용사 의결권 위임 가이드라인」을 마련하여 2020년 3월 정기 주주총회부터 국민연금 보유분의 일부에 해당하는 의결권을 위탁운용사에 위임하도록 결정하였습니다.

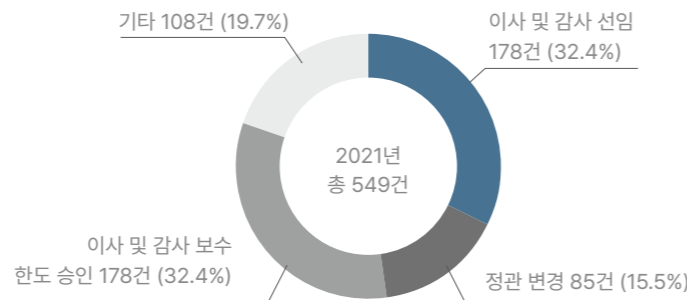
국민연금은 주주총회 개최 이후 14일 이내에 의결권 행사 내역과 지침상 근거 조항을 포함한 세부 반대 사유를 홈페이지에 공시하고 있습니다. 다만, 보유한 지분율이 10% 이상이거나 보유비중 1% 이상인 기업의 전체 안건 및 수탁자책임전문위원회가 결정한 안건에 대해서는 의결권 행사 방향을 주주총회 개최 전에 공개할 수 있습니다. 이에 국민연금은 2021년에 119건의 주주총회에 대하여 사전공개를 하였습니다.

국민연금은 2021년에 국내 보유주식에 대해 773회의 주주총회에서 총 3,378건의 상정안에 대하여 찬성 2,808건(83.1%), 반대 549건(16.3%), 중립/기권 21건(0.6%)으로 의결권을 행사하였으며, 총 549건의 반대 사유는 이사 및 감사 선임 178건(32.4%), 정관 변경 85건(15.5%), 이사 및 감사 보수한도 승인 178건(32.4%), 기타 108건(19.7%)입니다.

의결권 행사 내역



반대 의결권 행사 내역



주주활동

국민연금은 기금의 장기적이고 안정적인 수익 증대를 위하여 기업의 배당정책 수립, 임원 보수한도 적정성, 법 상의 위반 우려로 기업가치의 훼손 내지 주주권익을 침해할 수 있는 사안, 지속적으로 반대 의결권을 행사하였으나 개선이 없는 사안, 정기 ESG 평가 결과가 하락한 사안 등을 중점관리 사안으로 선정하고 주주활동을 수행하고 있습니다. 아울러 환경, 사회, 지배구조 등과 관련하여 예상하지 못한 기업가치 훼손 내지 주주권익을 침해할 우려가 발생한 경우에도 주주활동을 추진하고 있습니다. 국민연금은 「국민연금기금 국내주식 수탁자 책임 활동 가이드라인」의 기준에 따라, 비공개대화 대상기업 선정, 비공개중점관리기업 선정, 공개중점관리기업 선정, 주주제안 등 단계별 절차를 통해 추진됩니다.

국민연금은 2019년 12월 투명하고 공정한 주주활동을 위해 「국민연금기금 적극적 주주활동 가이드라인」을 마련하였습니다. 동 가이드라인에 따른 적극적 주주활동은 기업에 대한 경영참여를 목적으로 하는 것이 아니라, 중점관리 사안 및 예상하지 못한 우려와 관련 하여 주주활동 대상기업과 함께 충분히 대화하고 논의하여 개선방안을 만들어, 해당 기업과 주주의 가치를 더욱 높이기 위함입니다. 국민연금은 주주활동 요건이 발생한 경우, 문제개선 등을 위해 사실관계 확인 및 기업과의 충분한 대화 등의 노력을 하며, 예외적으로 개선이 극히 어려운 경우에 한하여 ‘적극적 주주활동’을 수행합니다.

중점관리 사안 및 예상하지 못한 우려에 대한 수탁자 책임 활동

구분	중점관리 사안	예상하지 못한 우려
목적	주주가치 제고 및 기금의 장기수익성 제고	
행사 내용	해당 사안에 대한 개선 요구	해당 우려에 대한 개선 요구
기업과의 대화	<ul style="list-style-type: none"> •(대상) 지분율 5% 이상 또는 보유비중 1% 이상 투자기업을 대상으로 중점관리 사안별 선정 기준에 해당하는 기업 •(내용) 기업과 우호적 대화채널을 구축하여, 주주가치를 제고할 수 있는 조치 계획 및 개선 대책 수립 유도 - 비공개 원칙, 대화를 거부하는 등 개선 여지가 없을 시 공개서한 발송 	<ul style="list-style-type: none"> •(대상) ESG 관련 컨트러버설 이슈* 발생 시, 중대성 평가를 통해 수탁자책임전문위원회에서 비공개대화를 실시하기로 한 기업 * 기업가치에 영향을 미칠 수 있는 사건이나 쟁점이 되는 이슈를 총칭 •(내용) 기업과 우호적 대화채널을 구축하여, 주주가치를 제고할 수 있는 조치 계획 및 개선 대책 수립 유도 - 비공개 원칙, 대화를 거부하는 등 개선 여지가 없을 시 공개서한 발송
비공개-공개 중점관리 기업 선정	<ul style="list-style-type: none"> •(대상) 일정 기간 기업과의 대화에도 불구하고, 개선이 없는 기업 •(내용) 중점관리기업으로 지정하고 지속적으로 개선 유도 - 비공개 원칙, 지정 후 연도 말까지 개선이 없는 경우, 전문위원회가 대상 명단 공개여부 결정 	해당 없음
적극적 주주활동	<ul style="list-style-type: none"> •(대상) 일정 기간 기업과의 대화에도 불구하고, 개선이 없는 기업 •(내용) 기금운용위원회에서 정한 적극적 주주활동 가이드라인에 따라 수탁자책임전문위원회 검토 및 기금운용위원회 의결로 주주제안 등 추진 - 기업의 배당정책 수립, 임원 보수한도 적정성 사안은 수탁자 책임전문위원회 결정으로 비경영참여 주주제안 등 우선 실시 	<ul style="list-style-type: none"> •(대상) 일정 기간 기업과의 대화에도 불구하고, 개선이 없는 기업 •(내용) 기금운용위원회에서 정한 적극적 주주활동 가이드라인에 따라 수탁자책임전문위원회 검토 및 기금운용위원회 의결로 주주제안 등 추진

책임투자 관련 국제 협의체 활동

국민연금기금은 2009년 6월 책임투자 관련 글로벌 기관투자자 협의체인 PRI(Principles for Responsible Investment)¹⁾에 가입하였습니다. 2016년부터 기금은 책임투자 현황에 대한 보고서(Transparency Report)를 제출하고 있습니다.

한편, 「수탁자 책임에 관한 원칙(스튜어드십코드)」 도입에 따라 수탁자 책임 원칙을 이행하고 관련 역량을 제고하기 위하여, 2019년 9월 기금은 기업지배구조 및 기관투자자 주주활동 등과 관련된 글로벌 기관투자자 협력기구인 ICGN(International Corporate Governance Network)²⁾과 ACGA(Asian Corporate Governance Association)³⁾에 가입하였습니다. 아울러 2020년 11월, 기금은 환경 이슈에 대한 이해도를 제고하고 관련 네트워크를 확대하고자 아시아 기관투자자의 기후변화/저탄소 투자 관련 협의체인 AIGCC(Asia Investor Group on Climate Change)⁴⁾에 가입하였습니다. 향후 기금은 ICGN, ACGA 및 AIGCC가 제공하는 연구·조사자료, 모범사례 및 가이드라인 등을 활용하여 기금의 ESG 관련 역량 및 전문성을 제고하고, 관련 활동을 통해 해외 연기금 및 자산운용사와의 교류를 확대해 나갈 것입니다.

국민연금기금이 가입 및 활동 중인 글로벌 책임투자 협의체



1 PRI(Principles for Responsible Investment)는 UNEP FI, UN Global Compact 및 금융기관의 협력을 통해 제정된 책임투자에 대한 글로벌 이니셔티브로, 기관투자자가 투자활동 전반에 책임투자 방식을 효과적으로 적용하기 위한 6대 원칙을 명시 ('21년 3월 기준 서명기관 3,826개, 총 운용규모 약 15경 4,638조원)
 2 ICGN(International Corporate Governance Network)은 기업지배구조 관련 세계 최대 규모의 협력기구로서, 기업지배구조에 관한 조사와 연구, 네트워크를 제공 ('21.12월 기준 45개국 회원기관 800개 이상)
 3 ACGA(Asian Corporate Governance Association)는 아시아의 기업지배구조를 포함한 금융 환경 생태계 개선을 위해 설립된 협력기구로서, 기업지배구조 관련 법규에 대한 분석 등을 수행 ('21년 기준 19개국 114개 회원)
 4 AIGCC(Asia Investor Group on Climate Change)는 아시아 기관투자자 등을 대상으로 기후변화 관련 투자정보를 제공하고, 탄소배출 저감을 위한 행동을 장려하기 위하여 출범하였으며, 연구자료 및 모범사례를 공유하고 기관투자자들이 기후변화 관련 투자활동 및 정책참여 등에 협력할 수 있도록 지원('21년 기준 연기금·자산운용사 및 유관기관 총 57개 회원)

향후 계획

국민연금은 2019년 11월 공적 연기금으로서 시장신뢰 확보 및 투자위험 최소화를 통한 기금의 장기수익 제고를 위해 「국민연금기금 책임투자 활성화 방안」을 수립하고, 책임투자 활성화를 위한 로드맵을 마련하여 관련 활동을 추진하고 있습니다.

1) ESG 투자

국민연금은 현재 국내주식 직접운용자산(액티브)에 적용되는 ESG 통합전략을 강화하여 ESG 등급이 D등급에 해당하는 종목에 대하여 벤치마크 대비 초과편입을 원칙적으로 금지하는 조치를 이행하고 있으며, 향후 패시브 운용에도 적용할 예정입니다. 아울러 지난해 국내채권까지 확대한 ESG 통합전략 적용 자산군을 해외주식 및 채권에도 적용하기 위해 연구용역을 수행하였으며, 연구용역 결과를 바탕으로 해외주식 및 채권의 특성과 운용방식 등을 고려한 ESG 통합전략 적용 방안을 마련하고 적용할 계획입니다.

또한 국민연금과 거래하는 증권사의 기업분석 보고서에 ESG 정보를 포함하도록 하는 등 기업의 ESG 정보 공시 확대를 유도할 수 있는 환경을 만들어 나갈 것이며, 해외 연기금 등과의 글로벌 네트워크 강화와 해외사무소 내 수탁자 책임 활동 인력 확충을 통해 책임투자 역량과 전문성을 제고할 방침입니다.

2) 주주권 행사

국민연금은 지배구조 중심으로 이루어지고 있는 국내주식에 대한 주주활동을 환경·사회로 다변화하고, 해외주식에 대해서도 주주활동을 수행할 것을 밝힌 바 있습니다. 이에 국민연금은 관련 연구용역을 통해 현행 지배구조 중심의 국내주식 중점관리 사안을 확대하여 ‘기후변화(환경)’와 ‘산업안전(사회)’을 중점관리 사안으로 추가하는 방안을 검토 중이며, 향후 국민연금기금운용위원회의 논의에 따라 방안이 마련되면 관련 지침 개정 등의 절차를 거쳐 이행할 예정입니다. 또한 해외주식에 대하여 주요 해외 사례 조사 등을 위한 연구용역을 수행하였으며, 향후 연구용역 결과 및 해외주식 운용 특성 등을 종합적으로 고려하여 주주활동 이행 방안을 마련할 계획입니다.

한편 국민연금은 투자대상 기업의 장기적인 주주가치 증대에 기여할 목적으로 주주대표소송, 손해배상소송 등을 제기할 수 있는 구체적 기준을 「국민연금기금 국내주식 수탁자 책임 활동 가이드라인」에 이미 마련하였고, 2021년 상반기부터 국내주식 관련 대표소송 제기 기준안 마련을 추진하고 있습니다. 향후 제기 가능한 사건 유형, 손해발생금액, 손해배상청구권의 소멸시효를 고려한 제소기한 등을 검토하여 대표소송 제기 대상을 선정하고, 소를 제기하여 투자대상 기업의 경영진이 기업가치 훼손 행위를 할 유인을 보다 실효적으로 억제함으로써 장기적으로 주주가치 증대에 기여할 예정입니다.

Appendix

1. 지속가능경영 성과
2. 수상실적·가입단체 현황
3. GRI Standards Index
4. Global Initiatives
5. 제3자 검증의견서

지속가능경영 성과

경제 성과

경제적 가치 배분 *2021년부터 매칭그랜트(정부지원) 종료로 인해 지역사회(사회공헌 적립 기금) 감소

구분	단위	2019	2020	2021
고객(연급급여액)		22,764,343	25,654,071	29,136,791
임직원(급여, 퇴직급여, 복리후생비)		523,538	546,935	581,841
정부(세금과공과)	백만원	36,044	36,374	36,674
지역사회(사회공헌기금)		762	841	473
협력업체(중소기업제품 구매)		57,928	75,437	68,992

연결재무상태표

구분	단위	2019	2020	2021
자산	유동자산	140,677	178,655	135,704
	비유동자산	98,202	75,735	73,925
	자산총계	238,879	254,390	209,629
부채	유동부채	112,188	183,079	169,988
	비유동부채	360,894	358,973	350,398
	부채총계	473,082	542,052	520,386
자본	자본금	-	-	-
	기타	-234,203	-287,662	-310,757
	비지배지분	-	-	-
	자본총계	-234,203	-287,662	-310,757

포괄손익계산서와 주요 지표

구분	단위	2019	2020	2021
수익(매출액)		23,453,597	26,371,272	29,902,789
순매출		23,453,597	26,371,272	29,902,789
매출원가		22,788,039	25,681,991	29,169,215
판관비	백만원	679,270	707,354	759,153
영업이익(손실)		-13,712	-18,073	-25,579
기타수익				
기타비용			10	
기타이익		-25,477	-23,106	-22,677

구분	단위	2019	2020	2021
금융수익		5,270	3,584	3,419
금융원가		943	761	607
법인세비용차감전순이익(손실)		-34,862	-38,366	-45,444
법인세비용(수익)		-2	-72	-17
당기순이익	백만원	-34,860	-38,294	-45,427
기타포괄손익		8,247	-15,085	20,132
총포괄손익		-26,613	-53,379	-25,295
매출액순이익률		0	-0.15	-0.15
자기자본회전율		-10,014	-9,167.45	-9,622.56

환경 성과

구분	단위	2019	2020	2021
기 준배출량	t-CO2eq	16,667	16,706	16,823
배출량	SCOPE1	1,904	1,454	1,424
	SCOPE2	8,688	8,763	8,309
	합계	10,592	10,217	9,732
온실가스 감축량	t-CO2eq	6,075	6,489	7,091
온실가스 감축률	%	36.45	39	42
에너지 사용량	TJ	107	109	106
물 사용량	Ton	48,115	33,551	33,095
폐기물 배출량	Ton	18.24	25	29

녹색제품 구매 현황 *2019-2020년은 사육 신축에 따른 소요 증가로 2021 대비 구매금액 증가

구분	단위	2019	2020	2021
녹색제품 구매 금액	환경표지 인증제품	2,579	4,354	2,130
	우수재활용 인증제품	-	-	-
	저탄소 인증제품	-	-	-
	합계	2,579	4,354	2,130
녹색제품 구매 비율	합계	81.17	84.68	38.7

환경법규 위반 현황

구분	단위	2019	2020	2021
벌금 이상 과태료	백만원	0	0	0

사회 성과

인력 현황

* 단시간 근로자는 전일제 기준 (8시간/1일)로 환산

구분	단위	2019	2020	2021	
정원(임원 포함)		7,396	7,461	7,521	
현원(육아휴직자 등 별도정원 제외)		7,357	7,392	7,426	
고용 유형별	정규직	6,034	6,088	6,128	
	무기계약직	1,324	1,305	1,298	
	비정규직	56	58	88	
성별	여성	4,045	4,166	4,281	
	남성	3,312	3,227	3,145	
연령별	30세 미만	1,074	1,114	1,120	
	30~50세 미만	4,066	4,070	4,073	
	50세 이상	2,218	2,209	2,233	
신규 채용	정규직	여성	224.5	204.5	178
		장애인	12	7	6
		지역인재	199.5	160.5	145
		고졸자	15	28	22
		신규채용 인원	416.5	334	302
	시간제(전일제 환산)	33(16.5)	16(8)	0	
	간접고용	0	7	8	
여성 인력 현황	여성관리자	314	360	424	
	여성직원 비율	55	56.4	57.7	
	여성관리자 비율	26.3	29.8	35.1	
사회적 약자 현황	장애인(비율)	276(3.72)	280(3.82)	274(3.63)	
	국가보훈자(비율)	580(8.04)	591(8.09)	600(8.15)	
퇴직 현황	전체	합계	355	411	400
		남성	224	283	269
		여성	131	128	131
	의원면직	합계	104	91	114
		남성	33	45	48
		여성	71	46	66
	정년퇴직	합계	193	252	230
		남성	155	193	188
		여성	38	59	42
	명예퇴직	합계	18	16	10
		남성	10	9	6
		여성	8	7	4
기타	합계	40	52	46	
	남성	26	36	27	
	여성	14	16	19	

신규 채용 현황

* 단시간 근로자는 전일제 기준 (8시간/1일)로 환산

구분	단위	2019	2020	2021
정규직	여성	224.5	204.5	178
	장애인	12	7	6
	지역인재	199.5	160.5	145
	고졸자	15	28	22
	신규채용 인원	416.5	334	302
비정규직	청년인턴	242	249	282.5
	상담원 등	189	-	-
	위탁업무 전담	4	-	-
총 합계	명	435	249	282.5

인력 개발 현황

구분	단위	2019	2020	2021
총 교육 인원	명	130,588	130,660	129,549
1인당 교육 예산	천원	549	544	523
교육 만족도 (5점 만점 기준)	점	4.72	4.64	4.67

유연근무제 현황

구분	단위	2019	2020	2021
시간선택제	채용	35	30	1
	전환	256	252	306
탄력근무제	시차출퇴근형	1,164	1,350	1,296
	근무시간선택형	950	1,188	598
집약근무형	명	30	32	28

노동조합 가입 현황

구분	단위	2019	2020	2021
가입 대상 인원	명	7,657	7,731	7,767
가입 직원 수	명	5,907	6,044	6,195
가입 비율	%	77.14	78.17	79.76

복리후생비 현황

구분	단위	2019	2020	2021
1인당 복리후생비	천원	1,761	1,725	1,701
복리후생 만족도 (100점 만점 기준)	점	85.8	87.16	85.62

출산 및 육아 지원

구분	단위	2019	2020	2021		
출산전후 지원	임신기 근로시간 단축제 (임신12주 이내 및 36주 이상 일 2시간 근무 단축)	명	145	164	157	
육아양육 지원	육아기 근로시간 단축제 (만 9세 이하 자녀 양육 시 일 4시간 근무 단축)	명	55	41	44	
출산휴가	출산휴가(단태아 90일, 다태아 120일)	명	147	149	149	
	배우자 출산휴가(10일)	명	53	73	67	
사용인원	전체	명	420	481	484	
		남성	명	34	57	58
		여성	명	386	424	426
	사용 후 복귀인원	전체	명	234	387	225
		남성	명	29	53	41
		여성	명	205	334	184
육아휴직	전체	명	228	234	360	
		남성	명	21	29	48
	복귀 후 12개월 이상 근속인원	여성	명	207	205	312
		전체	%	95.8	100	93
12개월 이상 근속률	남성	%	95.8	100	90.6	
	여성	%	95.9	100	93.4	

윤리경영 현황

구분	단위	2019	2020	2021	
종합청렴도(국민권익위원회)	등급	2	2	2	
부패방지 시책평가(국민권익위원회)	등급	우수기관으로 평가면제	우수기관으로 평가면제	우수기관으로 평가면제	
직원 윤리의식 지수 (100점 만점 기준)	점수	93.2	95.9	88.2	
윤리경영 교육	총 교육 인원	명	20,333	7,246	7,224

인권경영 현황

구분	단위	2019	2020	2021	
인권경영 교육	총 교육 인원	명	22,002	7,246	7,397
	교육 이수 인원 비율	%	99.4	99.8	100

지역사회 현황

구분	단위	2019	2020	2021
일자리 창출	명	7,202	10,581	11,882
사회공헌 마일리지	점	182,122	69,361	57,675
직원 1인당 봉사시간	시간	10.9	3.2	4.4

동반성장 현황

구분	단위	2019	2020	2021
공공기관 동반성장 평가	등급	양호	양호	최우수
중소기업 구매 비율	%	94.2	94.9	88.9
벤처펀드 투자	억원	9,066	10,350	12,080

산업안전보건

구분	단위	2019	2020	2021	
산업재해	재해율	%	0.0811	0.0654	0.0785
	총 교육 인원	명	7,768	8,642	10,865
안전 교육	교육 이수 인원 비율	%	99.45	113.1	142.19
	1인당 교육 시간	시간	3	3	3

공급망 현황

구분	단위	2019	2020	2021	
사회책임적 관점의 우선구매 실적	녹색제품 구매액	억원	26	44	21
	중소기업 우선구매액	억원	579	754	690
	여성기업 우선구매액	억원	50	66	84
	장애인기업 우선구매액	억원	16	22	28
	사회적기업 우선구매액	억원	25	25	38
	녹색제품 구매비율	%	81.2	84.7	38.7
	중소기업 우선구매 비율	%	94.2	94.9	88.9
	여성기업 우선구매 비율	%	8.2	8.3	10.8
	장애인기업 우선구매 비율	%	2.6	2.7	3.6
	사회적기업 우선구매 비율	%	5.1	4.5	5.5

수상실적 및 가입단체 현황

수상실적

일자	수상내역
2019 12	혁신도시 발전 우수사례 장관 표창
2019 12	2019년 일자리창출 유공 정부포상 국무총리상
2019 12	2019 대한민국 일자리 유공 기관 표창 일자리위원회 부위원장상
2020 1	사회보장협정 확대 유공에 대한 기관 표창
2020 5	아동의 인권·안전·복지향상 공로 대통령 표창
2020 7	고령화 대응 유공 대통령 표창
2020 8	올해의 연기금 상 수상
2020 9	아태지역 글로벌 투자자 상 수상
2020 10	올해의 연기금 상 수상
2020 12	공공기관 동반성장위원회 위원장상
2020 12	‘독거노인 보호 우수기관’ 보건복지부 장관 표창
2020 12	공정채용 블라인드 채용 고용노동부 장관 표창
2020 12	전반기 우수행정 및 정책사례 선발 공공기관부문 우수상
2021 3	2021 국가균형발전대상 장관상
2021 3	2021년도 지역사회공헌 유공포상 장관상
2021 4	최우수 연기금 상(Best Pension Plan Sponsor/ Asia Asset Management)
2021 5	2021년 한국 산업의 서비스 품질 지수(KSQI) ‘한국의 우수 콜센터’ 선정(KMAC)
2021 7	올해의 연기금 상(Pension Fund of the Year/ The Asset)
2021 9	올해의 글로벌 부동산 투자자 상(Global Real Estate Investor of the Year/ IPE Real Asset)
2021 9	아태지역 우수 투자자 상(Best Investor from Asia Pacific/ IPE Real Asset)
2021 11	균형인사 유공 표창(인사혁신처장상)
2021 11	2021 대·중소기업 상생협력 유공포상(국무총리표창)
2021 12	대한민국 인적자원개발 대상 공공부문 종합대상
2021 12	2021년 공정채용·블라인드채용 우수사례 경진대회 교육부장관상
2021 12	2021년 온실가스 감축 우수기관 환경부장관 표창
2021 12	공공부문 온실가스 에너지 목표관리제 감축목표 10년 연속 달성기관 환경부장관 공로패
2021 12	2021년 공공부문 공간혁신 우수사례 선정 행정안전부장관 기관표창
2021 12	연금문화 대상(한국연금학회)
2021 12	2021 국제사회보장협회(ISSA) 아태지역 우수사례 공모전(Good Practice Awards) 최우수상

가입단체 현황

한국사회보장학회	한국조사연구학회	한국노동경제학회
보험연구원	한국개발연구원	한국국제금융학회
한국사회복지협의회	IPC (International Pensions Conference)	한국노동연구원
한국경영자총협회	한국사회복지정책학회	한국연금학회
한국사회복지학	한국경제학회	한국ESG경영개발원
PPI(Pacific Pension Institute)	Russel 20-20 (20-20 Investment Association)	
한국재정학회	서울이코노미스트클럽	

GRI Standards Index

Universal Standards(GRI 100)

주제	지표	보고지면		
조직 프로파일	102-1	조직 명칭	8	
	102-2	활동, 대표 브랜드, 제품 및 서비스	8, 9, 26, 27	
	102-3	본사 위치	8	
	102-4	사업 지역	8, 9	
	102-5	소유 구조 특성 및 법적 형태	8	
	102-6	시장 영역	8,9	
	102-7	조직의 규모	8, 9	
	102-8	임직원 및 근로자에 대한 정보	76	
	102-9	조직의 공급망	42	
	102-10	조직 및 공급망의 중대한 변화	N/A	
	102-11	사전예방 원칙 및 접근	30~31	
	102-12	외부 이니셔티브	80	
	102-13	가입한 협회	80	
	전략	102-14	최고의사결정권자의 성명서	6, 7
		102-15	핵심 영향, 위험과 기회	6,7
윤리성 및 청렴성	102-16	조직의 가치, 원칙, 행동기준 및 규범	55~56	
	102-17	윤리 관련 안내 및 고충처리 매커니즘		
거버넌스	102-18	거버넌스 구조	52~54	
	102-22	최고 거버넌스 기구와 그 위원회의 구성		
	102-23	최고의사결정기구의 의장		
	102-24	최고 거버넌스 기구 임명과 선정 절차		
	102-35	보상 정책		
이해관계자 참여	102-40	이해관계자 목록	13	
	102-41	결사 및 단체교섭의 자유	51	
	102-42	이해관계자 파악 및 선정 기준	13	
	102-43	이해관계자 참여 방식	13	
	102-44	이해관계자 주요 이슈	13	
	102-45	조직의 연결재무제표에 포함된 모든 기업	About This Report	
	102-46	보고내용 및 보고 범위 적용 방법	About This Report	
	102-47	중요 이슈 목록	19	
	102-49	중요 이슈 및 범위 관점에서 발생한 변화	19	
	102-50	보고 기간	About This Report	
보고서 관행	102-51	최근 보고서 발간일자	About This Report	
	102-52	보고 주기	About This Report	
	102-53	보고서 문의	About This Report	
	102-54	GRI 스탠다드 적용 옵션	About This Report	
	102-55	GRI 인덱스	81	
	102-56	외부 검증	86	
	경영 접근법	103-1	중대 토픽 선정 이유 및 보고 경계	18~19
103-2		경영 접근방법 및 구성 요소		
103-3		경영 접근방법에 대한 평가		

Topic Specific Standards-Economic Performance(GRI 200)

주제	지표	보고지면	
경제 성과	201-1	직접적인 경제적 가치의 창출과 배분	74~75
	203-1	공공이익을 위한 투자와 서비스 제공	34~71
간접 경제 효과	203-2	간접 경제 영향	28~29
	205-2	반부패 정책 및 절차에 관한 공지와 훈련	55~57
반부패	205-3	확인된 부패 사례와 이에 대한 조치	55~57

Topic Specific Standards-Environmental Performance(GRI 300)

주제	지표	보고지면	
에너지	302-1	에너지 소비	75
용수	303-5	물 소비	75
배출	305-1	직접 온실가스 배출량(scope 1)	75
	305-2	간접 온실가스 배출량(scope 2)	75
환경 컴플라이언스	307-1	환경법 및 규정 위반	75

Topic Specific Standards-Social Performance(GRI 400)

주제	지표	보고지면	
고용	401-1	신규채용과 이직자 수 및 비율	76
	401-2	비정규 직원 혹은 파트타임 직원에게는 제공되지 않는 정규직 직원 대상의 보상	77
	401-3	육아휴직	78
산업안전보건	403-1	산업안전보건경영시스템	44~46
	403-4	산업안전보건에 대한 근로자의 참여·상담·소통	44~46
	403-5	산업안전보건에 대한 근로자 훈련	79
	403-8	산업안전보건경영시스템의 적용을 받는 근로자	79
	403-9	업무 관련 상해	79
훈련 및 교육	404-2	직무교육 및 평생교육 프로그램	77
다양성 및 기회균등	405-1	거버넌스 기구 및 근로자의 구성 현황	76
고객정보보호	412-1	인권 영향평가 또는 인권 검토 대상 사업장	48~51
	418-1	고객개인정보보호 위반 및 고객정보 분실 사실이 입증된 불만 건수	47

Global Initiatives

UN Sustainable Development Goals(UN SDGs)

UN SDGs는 인류의 보편적 문제, 지구 환경문제, 경제 및 사회문제를 해결하기 위해 국제사회가 함께 달성해야 할 17개 목표와 169개의 세부과제로 구성되어 있습니다. 공단은 UN SDGs 지지를 선언했으며, 2020년에는 SDGs 우수이행 기업으로서 실천사례를 공유했습니다.

UN SDGs 목표	잠재적 영향	공단 활동	보고지면
1 빈곤의 퇴치	경제적 취약계층 보험료 지원으로 빈곤문제 해결에 기여	저소득근로자 및 지역가입자 보험료 지원	26
		취약계층 연금 가입자 증가와 노후소득보장 강화	39
		수급자 권리보호	50
2 기근퇴치와 식량안보	공단사업을 통해 경제적 취약계층 기근퇴치에 기여	저소득층 다문화 가정 취업 지원	51
		노후준비 복지 서비스	9
3 건강한 삶과 복지	다양한 지원 프로그램으로 수급자, 임직원 등 이해관계자들의 건강 증진 도모	영구고착 질환 기초수급자 의학적 평가 면제	15
		수요자 중심의 복지 서비스	26
		신중년 인생 3모작 지원	40
4 양질의 교육	양질의 교육 프로그램 제공을 통한 교육기회 증진	질병 유소견자 사후관리	44
		임직원 웰빙 프로그램	46
		노후준비 서비스 교육 콘텐츠와 노후우 교육	40
5 성평등과 여성인권 신장	제도 지원과 교육 프로그램을 통해 여성인권 신장 및 역량 강화 지원	임직원 인권의식 및 인권 감수성 강화교육	49
		NPS WING 프로그램 해외투자 전문인력 양성	63
		디지털 원더우먼 프로젝트	40
8 지속가능한 경제성장과 양질의 일자리	안정적 자금운용 및 제도 지원을 통한 국내 일자리 창출	난임휴가 확대	46
		인권경영 실행체계 관리	48
		민간 일자리 창출 지원	27
9 사회기반시설 구축, 지속가능한 산업화	기금을 활용한 사회기반시설 구축 및 지속가능한 경제 발전 활성화	취약계층 일자리 창출	40
		중소기업 및 위탁업체 일자리 유지 지원	40
		마을자치연금 도입사업 확산	21
10 불평등 해소	사업추진을 통해 제도 사각지대 취약 가입자 지원, 제도지원을 통해 장애인 및 취업 취약 계층 지원	지역기업제품 구매계약	29
		지역경제 활성화를 위한 사회공헌 활동	41
		규제입증위원회를 통한 약자 불편 해소	15
11 지속가능한 도시 및 거주지 조성	4차산업과 연계한 서비스 고도화로 안정적 공공 서비스 제공에 기여	사회적 약자 지원 프로그램	41
		전북 금융도시 비전 지원	14
		협업기반 탄소중립사회 지원	36
12 책임감 있는 소비 및 생산	공단 소재지역의 기업으로부터 조달함으로써 지역경제 활성화에 이바지	전북 금융 산업육성 협력	41
		중소기업 및 소상공인의 경쟁력 강화를 위한 지원	42
		사회적 경제 기업 지원과 구매확대	42

UN SDGs 목표	잠재적 영향	공단 활동	보고지면
13  기후변화 영향 방지	기후변화와 대기오염에 대한 직·간접적 영향	기후변화 대응을 위한 환경경영전략체계	30
		공공부문 온실가스 감축 이행	35
		기금운용 탈석탄 선언	36
		환경경영포상제도 운영	37
16  책임성 있고 포용적인 제도 구축	책임 있는 기금운용으로 지속가능한 사회 축전에 기여, 윤리 및 인권경영 활동으로 평화롭고 포용적인 사회 축전에 기여	윤리경영을 위한 내부건제 시스템 고도화	27
		클린경영 시스템 구축	55
		국민연금기금 책임투자 활성화 방안에 따른 책임투자 이행	66
		책임투자 관련 국제협의체 활동	70
17  글로벌 파트너십	이해관계자와의 협력을 통해 국제 사회의 지속가능 발전에 기여	베트남, 캄보디아, 몽골, 네팔 등 개발도상국에 국민연금 제도 전수 및 학교환경 개선, 문화교류 실천	홈페이지
		글로벌 사회공헌활동 수행	홈페이지
		UNPRI 가입을 통한 책임투자 기반 강화	70
		책임투자 관련 국제협의체 활동	70
		UNGC 가입	84

UN Global Compact(UNGC)

공단은 2012년 10월 UN Global Compact에 가입하고 인권, 노동, 환경, 반부패 분야에 대한 10대 원칙을 준수하고 있습니다. 2019년 지속가능한 연금과 복지서비스로 국민의 안정된 생활보장에 기여한 점을 인정받으며 UNGC 한국협회의 LEAD 그룹에 선정되었습니다. 공단은 UNGC의 가치 확산과 지속가능 발전 목표 달성을 위해 더 노력해 나갈 것입니다.

UNGC 10대 원칙	보고지면	
인권	원칙 1 기업은 국제적으로 선언된 인권 보호를 지지하고 존중해야 하고,	48
	원칙 2 기업은 인권침해에 연루되지 않도록 적극 노력한다.	48
노동	원칙 3 기업은 결사의 자유와 단체교섭권의 실질적인 인정을 지지하고,	46
	원칙 4 모든 형태의 강제노동을 배제하며,	46
	원칙 5 아동노동을 효율적으로 철폐하고,	48
	원칙 6 고용 및 업무에서 차별을 철폐한다.	48
환경	원칙 7 기업은 환경문제에 대한 예방적 접근을 지지하고,	35
	원칙 8 환경적 책임을 증진하는 조치를 수행하며,	35
	원칙 9 환경친화적 기술의 개발과 확산을 촉진한다.	36~37
반부패	원칙 10 기업은 부당취득 및 뇌물 등을 포함하는 모든 형태의 부패에 반대한다.	55-56

UNGP(UN Guiding Principle) Reporting Framework

UNGP Reporting Framework는 인권 관련 이슈 보고를 위한 글로벌 지침입니다. 공단이 이해관계자의 인권을 보호하고 증진하기 위해 전개한 다양한 활동을 UNGP Reporting Framework에 따라 본 보고서에 담았습니다.

구분	문항	세부 내용	보고 지면
Part A. 인권 존중을 위한 거버넌스	A1 인권 정책	인권 존중 의지 대외 공개 여부	48
	A2 인권 존중 내재화	인권 존중 의지 내재화를 위한 노력	49~50
Part B. 중점 보고 분야	B1 주요 인권 이슈 목록	사업 활동과 연관된 주요 인권 이슈	49~50
	B2 주요 인권 이슈 식별	주요 인권 이슈 선정 방법	49~50
	B3 주요 인권 관리 지역	주요 인권 이슈 발생 지역 및 지역 선정 방법	공단 본사 및 지역 본부
	B4 잠재적 인권 이슈	주요 인권 이슈 외 잠재적 인권 이슈	49-50
Part C. 인권 존중을 위한 거버넌스	C1 주요 인권 이슈를 위한 세부 정책	주요 인권 이슈를 위한 세부 정책	48~51
	C2 이해관계자 참여	주요 인권 이슈별 이해관계자의 참여	13
	C3 영향 평가	지속적인 주요 인권 이슈 식별	50~51
	C4 인권 이슈 대응	주요 인권 이슈의 의사결정 프로세스 및 활동 반영	50~51
	C5 성과 평가	주요 인권 이슈 해결을 위한 활동의 효과성	50~51
	C6 사후 지원	인권 관련 피해자를 위한 사후 지원 활동	50~51

UN Principles for Responsible Investment(PRI)

공단은 2009년 UN PRI에 가입하고 매해 보고 프레임워크에 따라 ‘투명성 보고서(Transparency Report)’를 제출하고 있습니다. UN PRI는 투자 대상기업의 재무적 측면 외에 비재무적인 환경, 사회, 지배구조까지 고려해야 한다는 6가지 조항을 담은 책임투자 국제 원칙입니다.

원칙 1	우리는 투자분석과 의사결정 과정에 ESG 이슈를 적극 반영한다.
원칙 2	우리는 투자철회 및 운용원칙에 ESG 이슈를 통합하는 적극적인 투자자가 된다.
원칙 3	우리는 투자대상에게 ESG 이슈에 대한 정보공개를 요구한다.
원칙 4	우리는 금융산업의 PRI 준수와 이행을 위해 노력한다.
원칙 5	우리는 PRI의 이행에 있어서 그 효과를 증진시킬 수 있도록 상호 협력한다.
원칙 6	우리는 PRI의 이행에 대한 세부활동과 진행사항을 공개한다.

제3자 검증의견서

NPS 지속가능경영 보고서 2022 독자 귀중

서문

한국능률협회(KMA)는 NPS 지속가능경영보고서 2022(이하 ‘보고서’)의 제3자 검증을 요청받았습니다. 보고서 작성과 정보에 대한 책임은 국민연금공단 경영자에게 있으며, 본 한국능률협회의 책임은 계약 및 합의된 업무를 준수하고 검증의견서를 발급하는 데 있습니다.

검증 범위 및 기준

국민연금공단은 보고서에서 지속가능성과 관련한 조직의 성과와 활동에 대해 기술하고 있습니다. 검증팀은 국제적 검증 기준인 AA1000AS V3 을 적용 하였으며, Type 2 유형 및 Moderate 수준의 보증 형태로 검증을 수행하였습니다. 즉, 검증팀은 AA1000AP(2018)에서 제시하는 포괄성(Inclusivity), 중요성(Materiality), 대응성(Responsiveness) 및 영향성(Impact) 원칙의 준수 여부와 보고서에 기재된 하기 GRI 지표에 대한 데이터와 정보의 신뢰성 및 품질을 평가하였습니다. 이때 중요성 기준은 검증팀의 전문가적 판단(Professional Judgment)이 적용되었습니다. GRI Standards의 핵심적 방식(Core Option) 보고 요구사항 만족 여부에 대한 확인이 검증 범위에 포함되었으며, 중요성 평가 절차를 통해 도출된 중요 주제의 세부 지표는 다음과 같음을 확인하였습니다.

- GRI Standards 보고 원칙
- 공통 표준(Universal Standards)
- 특정주제 표준(Topic Specific Standards)
 - 하기 특정주제표준 경영접근방식(Management approach of Topic Specific Standards)
 - GRI 205: 반부패(Anti-Corruption)
 - GRI 418: 고객개인정보보호(Customer Privacy)

보고서의 보고경계 중 조직 외부 즉, 국민연금공단의 협력사, 계약자 등에 대한 데이터와 정보는 검증 범위에서 제외되었습니다.

검증 방법

한국능률협회 검증팀은 합의된 검증 범위에 대해 상기 기술된 검증 기준에 따라 검증하기 위해 아래와 같이 검증을 진행했습니다.

- 보고서에 담긴 내용에 대한 전반적인 검토
- 중대성 평가 방법 및 결과 검토
- 지속가능경영 전략 및 성과정보 시스템, 프로세스 평가
- 보고서 작성에 대해 책임 있는 담당자와의 인터뷰
- 보고서 성과정보에 대한 신뢰성 평가, 데이터 샘플링
- 금융감독원 전자공시시스템 등 독립적인 외부 출처 및 공공 데이터베이스를 기반으로 한 정보의 신뢰성 평가

제한사항 및 극복 방안

검증은 국민연금공단에서 제공한 데이터 및 정보가 완전하고 충분하다는 가정을 기반으로 실시되었습니다. 데이터 검증은 국민연금공단에서 수집한 데이터에 대한 질의 및 분석, 제한된 형태의 표본추출방식을 통해 한정된 범위에서 실시되었습니다. 이를 극복하기 위해 전자공시시스템, 국가온실가스 종합관리시스템 등 독립적인 외부 출처 및 공공 데이터베이스를 참고하여 정보의 품질 및 신뢰성을 확인하였습니다.

검증 결과 및 의견

검증팀은 문서검토 및 인터뷰 등의 결과를 토대로 국민연금공단과 보고서 수정에 대해 여러 차례 논의하였으며, 수정 및 개선권고 사항 반영을 확인하기 위해 보고서의 최종판을 검토하였습니다. 검증 결과, 국민연금공단의 보고서는 GRI Standards의 핵심적 방식(Core Option)에 따라 작성되었으며, AA1000AP(2018)에서 제시하고 있는 원칙 준수와 관련하여 부적절한 부분을 발견할 수 없었습니다. 원칙에 대한 본 검증팀의 의견은 다음과 같습니다.

포괄성 원칙

국민연금공단은 이해관계자에 대한 조직의 책임에 대해 공약하고 이를 실천하기 위해 다양한 형태와 수준의 이해관계자 커뮤니케이션 채널을 개발하여 운영하고 있습니다. 검증팀은 이 과정에서 누락된 주요 이해관계자 그룹을 발견할 수 없었으며, 그들의 견해 및 기대 사항이 적절히 조직의 전략에 반영되도록 노력하고 있음을 확인하였습니다.

중요성 원칙

국민연금공단은 조직의 지속가능성 성과에 미치는 주요 이슈들의 중요성을 고유의 평가 프로세스를 통해 결정하고 있으며, 검증팀은 이 프로세스에서 누락된 중요한 이슈를 발견하지 못하였습니다.

대응성 원칙

국민연금공단은 도출된 주요 이슈의 우선순위를 정하여 활동성과와 대응사례 그리고 향후 계획을 포괄적이고 가능한 균형 잡힌 방식으로 보고하고 있으며, 검증팀은 국민연금공단의 대응 활동들이 보고서에 부적절하게 기재되었다는 증거를 발견하지 못하였습니다.

영향성 원칙

국민연금공단은 중대성 평가를 통해 파악된 주요 주제들의 직간접적인 영향을 파악하여 모니터링하고 있으며 가능한 범위 내에서 해당 영향을 정량화된 형태로 보고하고 있음을 확인하였습니다.

특정 지속가능성 성과 정보의 신뢰성 및 품질

검증팀은 AA1000AP(2018) 원칙 준수 여부에 더해 지속가능성 성과와 관련된 경제, 환경, 사회 성과 정보에 대한 신뢰성 검증을 실시하였습니다. 해당 정보 및 데이터의 검증을 위해 담당자와 인터뷰를 실시하였으며, 데이터 샘플링 및 근거 문서 그리고 외부 출처 및 공공 데이터베이스를 통해 신뢰할 수 있는 데이터임을 확인하였습니다. 검증팀은 지속가능성 성과 정보에서 의도적 오류나 잘못된 기술을 발견하지 못하였습니다.

적격성 및 독립성

한국능률협회는 문서화된 방침과 절차를 포함한 포괄적인 품질관리시스템을 유지하고 있습니다. 검증팀은 지속가능성 전문가들로 구성되어 있으며, 제3자 검증 서비스를 제공하는 업무 이외에 국민연금공단의 사업활동에 영리를 목적으로 하는 어떠한 이해관계도 맺지 않은 독립성을 유지하고 있습니다.

2022년 10월 21일
한국능률협회(KMA) 상근부회장 최권석



2022년 10월 21일

한국능률협회(KMA) 상근부회장 최권석

최 권 석

NPS 지속가능경영보고서
2022