

2023 국민연금공단

# 지속가능경영보고서

국민을 든든하게 연금을 튼튼하게



# About this Report

## 보고서 개요

국민연금공단(이하 공단)은 2012년부터 지속가능경영보고서를 발간하고 있습니다. 공단은 지속가능경영 활동에 대한 이해관계자의 관심 사항을 파악하여 매년 지속가능경영활동과 성과를 투명하게 공개하고 있습니다.

## 보고서 작성 기준

본 보고서는 GRI(Global Reporting Initiative) Standards를 기준으로 작성하였습니다. 또한 유엔글로벌콤팩트(UNGC, UN Global Compact) 및 UN지속가능발전목표(SDGs, Sustainable Development Goals) 내용을 반영하고 있습니다. 재무성과의 경우 한국채택국제회계기준(K-IFRS)의 연결재무제표를 기준으로 작성하였습니다.

## 보고 기간·범위·경계

본 보고서는 2022년 1월 1일부터 12월 31일까지의 활동과 성과를 담고 있으며, 일부 데이터의 경우 2023년 7월까지의 정보를 담고 있습니다. 보고 기간 중 조직의 중요한 변동 사항은 없으며, 정량적 성과는 감소 혹은 증가의 추이를 확인할 수 있도록 최근 3개년(2020~2022) 데이터를 수록하였습니다. 주요 보고 범위는 공단의 본사와 지역본부입니다.

## 보고서 검증

본 보고서의 객관성 및 신뢰성 제고를 위해 국제 표준 AA1000AS v3에 따라 제3자 검증을 실시하였습니다. 자세한 검증 결과는 부록(Appendix)에서 확인하실 수 있습니다.

## 보고서 열람 및 문의

본 보고서는 국문과 영문으로 발간되었으며 공단 홈페이지에서 확인하실 수 있습니다. 보고서 관련 의견 및 문의 사항은 아래 창구로 연락해주시고.

# Contents

## 1 About NPS

CEO Message	06
국민연금공단 소개	08
국민연금공단 연혁	09
수상 및 인증 내역	10
NPS 중장기 경영전략	12
NPS ESG경영전략	13
ESG Highlight	14
이중 중대성 평가	16
주요 사업	18

## 4 사회

지역사회 동반성장	42
지역경제 활성화	46
일자리 창출	50
인권 및 다양성 존중	54
인재 양성	56
조직문화	58
안전 및 개인정보 보호	60
INTERVIEW	64

## 2 기금

ESG 책임투자	21
INTERVIEW	24

## 5 지배구조

윤리경영체계 및 성과	68
이사회 구성, 투명성·전문성 강화	71
공정한 인사채용	76
이해관계자 소통	78
리스크 관리	80
Appendix	83

## 3 환경

친환경·저에너지 사옥운영	28
환경경영체계 확립	30
기관 넷제로	32
INTERVIEW	38



# 공단 소개



## CEO Message



**자연(Nature)과 사람(People),  
그리고 함께 사는 사회(Society),  
국민연금공단 ESG경영의 약속입니다!**

존경하는 이해관계자 여러분!

우리 사회는 유례없던 코로나19 팬데믹의 긴 터널을 지나 다시금 활기찬 일상을 되찾아가고 있습니다. 하지만 급격한 기후변화와 글로벌 경제위기, 그리고 저출생·고령화와 같은 사회 전반에 걸친 커다란 변화에 직면해 있습니다. 이러한 변화는 우리의 삶은 물론 가치와 철학에 이르기까지 혁신적인 변화를 요구하고, 그것은 곧 인류를 포함한 모든 생명체가 다함께 공존해야 한다는 것입니다.

공존은 곧 지속가능성입니다. 국민연금공단은 ESG경영을 통해 지속가능성을 추구합니다. 세계 3대 연기금으로서, 국민의 평생 동반자로서의 무거운 책임감으로 인류와 환경의 조화로운 공존을 추구하고, 모든 국민이 경제·사회·문화적으로 함께 살아갈 수 있는 사회의 밑거름이 되고자 합니다.

이에, 국민연금공단 다가온 변화의 시대에 자연(N)과 사람(P)이 더불어 행복한 사회(S)라는 미래를 향해 다음과 같은 노력을 멈추지 않겠습니다.

### 글로벌 최고 수준의 연기금으로 ESG 확산과 정착을 선도하겠습니다

국민연금 기금은 장기적이고 안정적인 수익증대를 위한 책임투자를 원칙으로 하고 있습니다. 투자이사 결정 시 재무적 요인과 함께 ESG 요소를 고려하는 통합전략을 국내에 이어 해외 주식 및 채권으로 확대하였고, 기업과의 대화전략을 해외주식에도 적용 추진 중입니다. 또한 위탁운용사 선정 시 책임투자 요소를 고려하도록 규정을 개정하고 모니터링을 강화하는 등 위탁운용의 책임투자를 내실화하였습니다. 특히 2022년에는 해외 이니셔티브(IFRS Sustainability Alliance)에 가입하고, 자본시장 참여자의 분석보고서 작성 시 ESG 요인을 포함하도록 하는 등 ESG 확산을 위한 선도적 역할을 수행하겠습니다.

### 기후변화 대응을 위한 친환경 경영 생태계 조성에 기여하겠습니다

친환경 경영은 구성원의 일상 속 작은 실천이 중요합니다. 공단은 업무 과정에서 가입자·수급자 대상 모바일 통지 확대를 통한페이퍼리스 행정을 가속화하였으며, 생태교통 출퇴근 챌린지, 줍깅(쓰레기줍기+조깅), 사무실 개인 휴지통 없애기 등 일상 생활속 다양한 활동을 전개하여 탄소배출량을 감축하고 친환경 시설투자, 점심시간 소등 등 정부정책을 적극적으로 이행하고 있습니다. 공단은 이에 머물지 않고 공급망 전반에 걸친 외부 간접 탄소 배출량을 관리하여 Scope3 공시 의무화, 공급망 실사법 등에 선제적으로 대응하겠습니다.

### 지속가능한 연금과 복지서비스로 사회적 책임을 실현하겠습니다

공단은 단시간·일용 근로자 등 가입 대상 확대, 생애주기에 따른 보험료 지원제도로 국민연금 사각지대를 해소하고 국민의 노후 소득 보장을 강화하기 위해 노력하고 있습니다. 특히, 지난해 시행된 지역가입자 보험료 지원사업은 시행 12개월 만에 신청자가 9만 명을 넘어서며 더 많은 국민에게 든든한 버팀목이 되어주고 있습니다. 또한 우리의 소중한 전통인 두레 정신을 계승하여 마을에서 어르신들에게 연금을 지급하는 마을자치연금도 본격적인 궤도에 이르렀습니다.

아울러 공단은 지역문제 해결을 위해 지역사회와 연대하여 지역발전전략을 수립, 대응하였으며 준정부기관 최초로 공익재단을 설립하여 취약계층을 지원하는 등 지역사회 지원과 사회 공헌에 최선을 다하고 있습니다. 앞으로도 공단은 본연 사업 목적인 국민의 노후 소득 보장을 위해 전력을 다하며, 공공기관으로서 사회적 책임을 더욱 충실히 이행하겠습니다.

### 윤리적이고 투명한 경영으로 국민에게 신뢰받는 기관이 되겠습니다

지난해 공단은 공정하고 투명한 기관 운영, 선제적 공시 항목 발굴, 정보공개 확대 등의 노력을 통해 '종합청렴도 6년 연속 우수 등급 달성', '3년 연속 무결점 공시로 우수공시기관 선정', '공공기관 감사인대회 공직기강·청렴윤리 부문 최우수상'이라는 성과를 달성하였습니다. 앞으로도 기관의 내부 통제체계를 더욱 강화하고 반부패·청렴, 윤리경영을 적극 실천하여 투명하고 신뢰받는 기관으로 확고히 자리매김해 나가겠습니다.

### ESG경영은 선택이 아닌 필수입니다

공단은 ESG 요소를 고려한 투자 강화를 통해 글로벌 ESG 확산과 발전을 선도하고, 국민과 함께 기후변화 위기대응 등 더 나은 환경과 사회를 만들어 가기 위해 끊임없이 노력하겠습니다. 이해관계자 여러분의 아낌없는 성원과 지지를 부탁드립니다.

감사합니다.

국민연금공단 이사장

김태현

## 국민연금공단 소개

### 기관 소개

국민연금공단은 1987년 노령·장애·사망에 대한 연금 급여를 지급함으로써 국민의 생활 안정과 복지 증진을 목적으로 설립되었습니다. 2022년 12월 말 기준으로, 가입자 수 2,250만 명, 수급자 643만 명에게 연금 서비스를 제공하고 있으며, 890.5조 원에 달하는 기금 적립금을 운용하고 모든 국민이 연금 서비스를 누리도록 다양한 복지 서비스를 제공하고 있습니다.

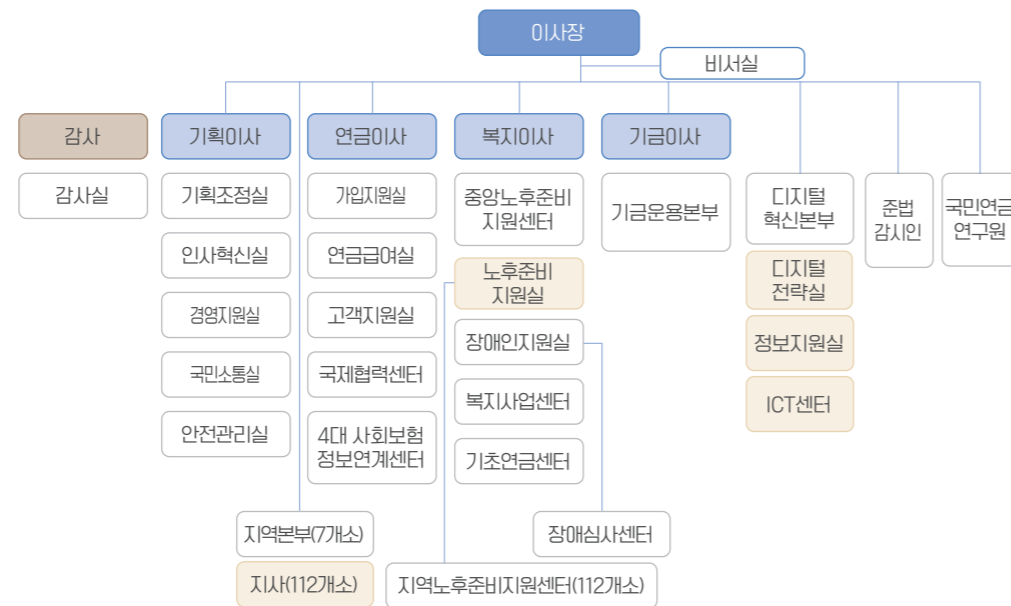
### 일반 현황

기관명	국민연금공단
주무부처	보건복지부
설립일	1987년 9월 18일
설립근거	국민연금법 제 24조 제24조(국민연금공단의 설립) <개정 2008.2.29, 2010.1.18> 보건복지부장관의 위탁을 받아 제1조의 목적을 달성하기 위한 사업을 효율적으로 수행하기 위하여 국민연금공단(이하 "공단"이라 한다)을 설립한다
본부소재지	전라북도 전주시 덕진구 기지로 180
임직원 수	7,596명(정원 기준)

### 운영 현황

가입자 수	2,250만 명	기금운용 수익금	451.3조 원
수급자 수	643만 명	누적 평균 수익률 (1988 ~ 2022.12)	5.11%
기금 적립금	890.5조 원	노후 준비서비스 이용자 수	584만 명

### 조직도



## 연혁

국민연금공단은 환경(Environmental), 사회(Social), 지배구조(Governance) 영역에서의 국제적인 흐름에 발맞춰 ESG 체계를 추진하고 있습니다. 해당 체계에 기반한 ESG Action을 통해 이해관계자와 함께 지속가능한 성장을 실현해 나가겠습니다.

### 1987 > 1994

공단 출범  
국민연금제도 시행

- 1986. 12. 국민연금법 공포
- 1987. 09. 국민연금관리공단 설립
- 1988. 01. 국민연금제도 실시 (10인 이상 사업장)
- 1992. 01. 당연적용 사업장 범위 확대 (5인 이상 사업장)

### 1995 > 2000

공단 위상 강화  
전 국민 연금시대 도래

- 1995. 07. 농어촌 지역 가입 확대
- 1999. 04. 전 국민 연금 실시 (도시 지역 가입 확대)
- 1999. 11. 기금운용본부 설치

### 2001 > 2010

국민 신뢰도 향상  
제도 안정기

- 2003. 07. 5인 미만 사업장 단계별 확대(~2006.01.)
- 2006. 09. 책임투자형 위탁펀드 운용 개시
- 2007. 07. '국민연금공단'으로 명칭 변경 (국민연금법 전부 개정)
- 2008. 04. 노후설계서비스(CSA) 사업 시행
- 2009. 06. PRI(Principles for Responsible Investment) 가입 (책임투자원칙)

### 2011 > Present

종합복지서비스  
기관으로의 도약과  
전주시대 개막

- 2012. 10. UNGC가입, 지속가능경영보고서 최초 발간
- 2015. 06. 국민연금공단 본부 전주 이전
- 2015. 12. 전 국민 대상 노후준비서비스 시행
- 2018. 07. 스튜어디십 코드 도입
- 2021. 05. 국민연금기금 탈석탄 선언
- 2021. 12. ESG경영 선포식 개최
- 2022. 06. IFRS Sustainability Alliance(舊 SASB Alliance) 가입



## 수상 및 인증 내역

### 주요 수상 내역



유엔글로벌콤팩트(UNGC) 한국협회 주관 반부패 어워드  
국민연금공단 '반부패 우수기관' 선정



사회적경제 유공 사회적가치실현  
공공부문 대통령 표창



한국공공기관감사협회  
'공직기강·청렴윤리' 부문 최우수상 수상



워라벨 실천 우수기업 선정,  
고용노동부장관상 수상



근로자 건강증진활동  
우수사업장 선정



대한민국 나눔국민대상  
보건복지부 장관상 수상

## 수상 및 인증 내역

대통령상	22.07	사회적 경제 유공 사회적가치실현 공공부문	기획재정부
	22.11	2022년 동반성장 유공 포상	중소기업벤처부
	22.12	2022년 디지털정부 발전 유공	행정안전부
국무총리 · 장관상	22.06	2022년 정보문화 유공 포상	과학기술정보통신부
	22.08	2022년 정부혁신 우수사례	보건복지부
	22.09	2022년 적극행정 우수사례 경진대회	보건복지부
	22.11	2022년 워라벨 실천기업 선정	고용노동부, 블라인드
	22.11	제 11회 대한민국 나눔국민대상	보건복지부
	22.12	2022년 일자리창출 유공 국무총리 표창	고용노동부
	22.12	2022년 전자문서 유공	과학기술정보통신부
	22.12	국가핵심기반 재난관리 유공 표창	행정안전부
	올해의 연기금상	22.05	Best Investor from Asia Pacific
22.09		Pension Fund of the Year	The Asset誌
기타 인증 및 수상	22.02	ISSA 주관 아시아-태평양 지역 우수사례 최우수상	ISSA(국제사회보장협회)
	22.03	UNGC 반부패 어워드 우수기관	유엔글로벌콤팩트 한국협회
	22.05	2022년 KSQI 콜센터 부문 한국의 우수 콜센터 품질인증	한국능률협회컨설팅(KMAC)
	22.09	근로자 건강증진 활동 우수사업장 인증	한국산업안전보건공단
	22.09	2022년 국가통계 개발·개선 및 보급·이용 우수기관 청장상	통계청
	22.10	KOSHA-MS(안전보건경영시스템) 인증	한국산업안전보건공단
	22.12	개인정보보호 관리체계 국제표준인증 (ISO 27701)	(주)디엔비이머슈어런스코리아
	22.12	2022년 소득활동종합조사 시범사업 협력기관 유공포상	한국장애인개발원
	22.12	2022년 내부감사혁신상 표창장	(사)한국감사협회
	22.12	2022년 공공기관감사인대회 '공직기강·청렴윤리 부문' 최우수상	(사)한국공공기관감사협회
22.12	2022년 인사혁신 우수사례 경진대회 동상, 장려상	인사혁신처	

## NPS 중장기 경영전략

**미션** 지속가능한 연금과 복지서비스로 국민의 생활 안정과 행복한 삶에 기여

**비전** 세대를 이어 행복을 더하는 글로벌 리딩 연금기관

### 핵심가치



### 경영방침

국민 모두가 행복한 상생의 연금

- 상생경영**  
**국민 관점 목표**  
 지속가능성을 높이는 연금개혁을 적극 지원하여 모든 세대가 함께 누리는 연금을 만들겠습니다.
- 신뢰경영**  
**서비스 관점 목표**  
 제도운영, 기금운용 및 복지서비스를 충실히 수행하여 국민신뢰를 높여나가겠습니다.
- 혁신경영**  
**기관 관점 목표**  
 더 높은 윤리의식을 바탕으로 역량을 강화하고 끊임없는 혁신을 추진하는 기관이 되겠습니다.

### 경영슬로건



## NPS ESG경영전략

**비전** 세대를 이어 행복을 더하는 글로벌 리딩 연금기관

**경영방침** 국민 모두가 행복한 상생의 연금 - 상생경영, 신뢰경영, 혁신경영



### ESG경영 비전

**자연(Nature)과 사람(People)이 더불어 행복한 세상(Society) 만들기**

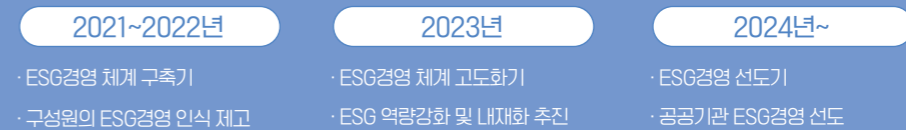
### ESG경영 추진방향



### ESG 전략 과제

- |                         |                          |                        |                            |
|-------------------------|--------------------------|------------------------|----------------------------|
| 1. 정부의 기후 위기 대응에 적극 참여  | 4. 사각지대 해소를 통한 소득보장 강화   | 7. 경영정보 등에 대한 투명한 공개   | 10. 책임투자 활성화 및 스튜어드십코드 내실화 |
| 2. 일상 속 실천 통한 환경개선 기여   | 5. 양질의 일자리 창출 및 지역상생 도모  | 8. 제도 운영 및 개선에 국민참여 확대 | 11. 기금운용의 투명성 및 공정성 강화     |
| 3. 친환경 경영 실행을 위한 시스템 마련 | 6. 건강하고 안전한 제도 및 생활환경 조성 | 9. 공정하고 투명한 경영 시스템 운영  |                            |

### ESG경영 로드맵



## ESG HIGHLIGHT

아래의 내용은 2022년 NPS ESG경영의 성과와 수상 내역입니다. 환경(E), 사회(S), 지배구조(G), 기금(F), 부분의 대표 성과와 그에 대한 공신력 있는 전문기관의 인증, 정부 포상을 표시했습니다.



\*공단은 공공부문 온실가스 목표 관리 지침에 따라, 2007~2009년 3개년 온실가스 배출 평균량을 기준으로 2030년까지 배출량 50% 수준으로 감축할 계획

- 온실가스 감축률 목표(34%) 대비 초과달성(41.2%) **초과달성**
- 전주시 '생활밀착형 실내정원 사업' **제호 선정**
- 모바일 전자문서 확대 공로 2022년 전자문서 유공 **과학기술부장관상 수상**

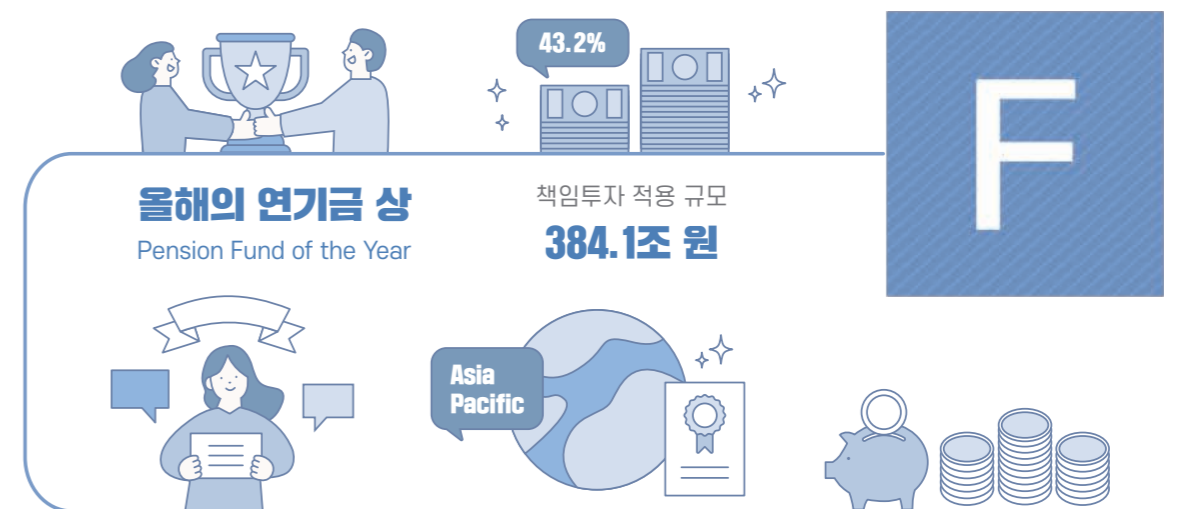


- 가족친화기업 **18년 연속 인증 (여성가족부)**
- 사회적경제 유공 사회적가치실현(공공)부문 **대통령 표창 수상**
- 중대 인권침해 발생 건수 **ZERO**

# NPS



- 유엔글로벌콤팩트 (UNGC) **반부패 우수기관 선정**
- 행안부 정보공개종합평가 **역대 최고점 달성**
- 이해충돌 위반 사례 **ZERO**

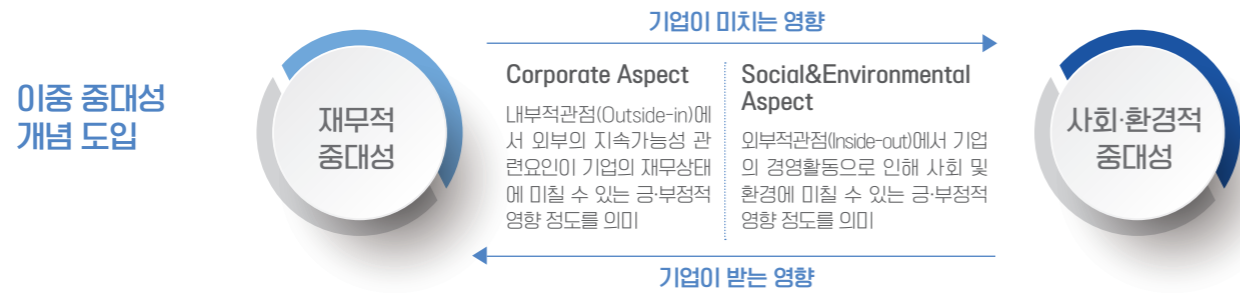


- 의결권 행사 **총 3,815건**
- 아태지역 **우수 투자자 상**
- 기금적립금 **890.5조 원**



## 이중 중대성 평가

국민연금공단은 체계적이고 시의성 있게 ESG (환경, 사회, 지배구조) + F(기금) 이슈를 식별 및 관리하고, 이를 이해관계자들과 투명하게 소통하기 위해 매년 중대성 평가를 실시하고 있습니다. 공단은 2023년 5월 이중 중대성의 개념을 적용하여 중대성 평가를 진행하였으며, 재무적 중대성과 사회·환경적 중대성을 균형 있게 고려하였습니다.

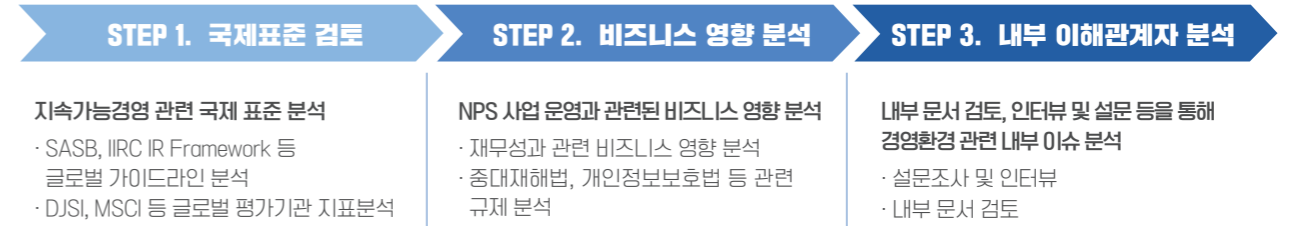


## 이중 중대성 평가 결과

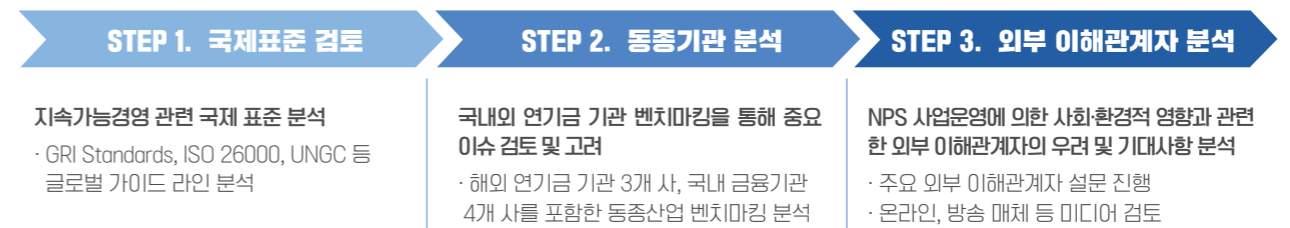
국민연금공단은 국제표준과 동 산업 군 벤치마킹을 기반으로 31개의 지속가능성 이슈를 선별하였으며, 이를 토대로 임직원 및 외부 이해관계자 총 3,289명을 대상으로 설문조사를 실시하였습니다. 설문조사 결과에 기반하여 재무/사회·환경적 영향도 분석을 수행하였고, 이를 통해 13대 중대이슈를 선정하였습니다. (설문조사 기간 2023.05.23~2023.06.04)

차원	중대 이슈	재무적	사회·환경적	공단 임직원	정부 및 유관기관
E (환경)	친환경 활동 기반 공단 자체 탄소중립 실현	L	L	●	●
	친환경경영 기반 구축	M	L	●	●
	공공부문 온실가스 및 에너지 목표관리	L	L	●	●
S (사회)	개인정보 보호 및 디지털 보안 강화	H	M	●	●
	건강하고 안전한 근로 환경	H	M	●	●
	상호존중의 조직문화 확립	H	L	●	●
	인재 육성을 통한 전문성 및 역량 강화	M	L	●	●
G (지배구조)	조직 투명성 강화	H	M	●	●
	내부 견제 시스템 운영을 통한 불공정 행위 및 부정부패 방지	H	M	●	●
	청렴문화 확산을 통한 대국민 신뢰 제고	H	M	●	●
	리스크 관리(투자, 기금, 윤리) 체계 강화	H	M	●	●
F (기금)	연금자산의 건전하고 투명한 운영	H	M	●	●
	지속가능한 책임 투자 확대	H	L	●	●

## 재무적 중대성 평가 프로세스



## 사회·환경적 중대성 평가 프로세스



협력업체	일반 고객	GRI Standards	UN SDGs	보고 위치
●	●	GRI 201: 경제성과, GRI 305: 배출	11, 13, 16	28- 29, 32, 34-37
●	●	GRI 2: 일반보고, GRI 201: 경제성과	11, 13	30-31
●	●	GRI 302: 에너지, GRI 305: 배출	9, 13	33
●	●	GRI 403: 산업 보건 및 안전, GRI 418: 고객개인정보	3, 8	60, 63
●	●	GRI 2: 일반보고	3, 4, 8	58-62
●	●	GRI 2: 일반보고	3, 4, 8	58-59
●	●	GRI 2: 일반보고, GRI 404: 훈련 및 교육	4, 8, 10	56-57
●	●	GRI 2: 일반보고	10, 16	71-72, 76-77
●	●	GRI 2: 일반보고, GRI 205: 반부패	10, 16	68-70
●	●	GRI 2: 일반보고	4, 16	78-79
●	●	GRI 2: 일반보고, GRI 201: 경제성과	12, 13, 16	80-81
●	●	GRI 2: 일반보고, GRI 201: 경제성과	10, 16	21-22
●	●	GRI 2: 일반보고, GRI 201: 경제성과, GRI 413: 지역사회	13, 16	23

## 주요 사업

### 기금

국민연금공단은 국민의 소중한 노후 재원인 국민연금기금을 보다 체계적이고 전문적으로 운용하기 위하여 1999년 11월 기금운용본부를 설치하였습니다. 국민연금기금은 연금보험료 수입 및 운용 수익 등으로 조성됩니다. 연금 지급과 관리 운영비 등을 뺀 나머지가 국민연금기금으로 적립되어 주식, 채권, 대체자산 등에 투자되고 있습니다.


국민연금기금은 연금보험료와 기금적립금 운용수익에서 연금급여 지급액과 관리운영비를 지출한 나머지 금액입니다!

기금적립금  
(2023년 5월 말 기준)

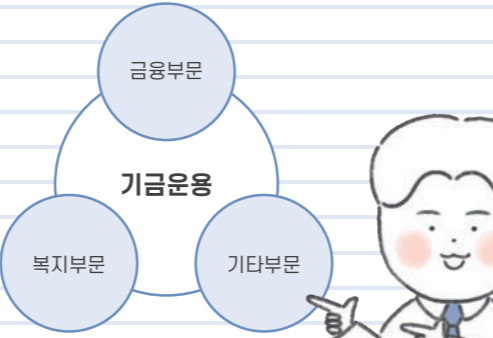
**974조 원**

운용수익금  
(1988-2023년 5월 말)

**528조 원**



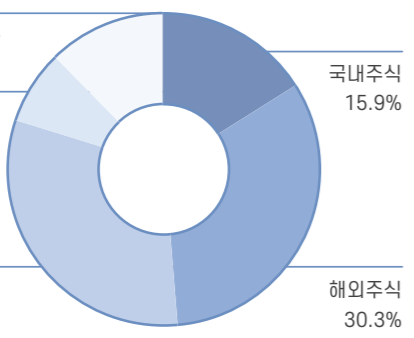
이런 국민연금기금은 국민연금기금운용위원회가 정한 운용지침에 따라 세 부문으로 나누어 운용되고 있습니다.




기금을 운용할 때는 수익성과 안정성이 가장 중요하겠죠? 공단은 체계적으로 설정한 목표를 달성하기 위해 노력하고 있어요!

**2023년 목표 포트폴리오**

대체투자 13.8%	국내주식 15.9%
해외채권 8.0%	해외주식 30.3%
국내채권 32.0%	



검증된 투자 전문 인력 투입과 기금운용 원칙을 철저히 준수하여 장기 수익성을 제고해 나가겠습니다!



### 연금

국민연금은 소득이 있을 때 꾸준히 보험료를 납부했다가 노후에 소득이 없을 때 국가에서 매월 연금을 지급함으로써 생계를 보장하고, 국민 생활을 향상하기 위하여 국가에서 시행하는 공적연금제도입니다.

국민연금공단은 국민연금제도를 운영함으로써 다양한 공공서비스를 제공하고 있습니다!



특히 연금가입의 취약계층 지원으로 가입의 사각지대 해소를 위해 노력하고 있어요!

**취약계층**

- 1.일용근로자
- 2.실직자
- 3.청년층
- 4.중장년층



연금가입의 자격관리와 제도, 업무 개선으로 연금수급권을 다양한 형태로 확보해나가고 있습니다.

가입안내

>

제도편입 및 가입기간 늘리기

연금수급권 확보

<

정확한 자격관리

제도개선 및 노후준비서비스



대한민국 노후준비의 컨트롤타워 역할을 통한 국민 노후생활 보장과 삶의 질 향상을 위해 최선을 다하고 있습니다!





# 기금



## ESG 책임투자

### 1. 국민연금 책임투자의 이해

#### 책임투자의 정의

국민연금기금은 장기적이고 안정적인 수익 증대를 위하여 책임투자를 이행하며, 책임투자 전략을 수립·확대 적용하고 있습니다. 책임투자는 투자 의사결정 과정에서 ESG요소를 고려하는 ESG 투자(ESG Incorporation)와 투자대상에 대한

의결권 행사 및 건설적 대화 등을 통해 ESG 관련 위험관리 능력 개선 및 기업가치 제고를 유도하는 주주권 행사(Active Ownership)로 이행됩니다.

#### 책임투자 체계

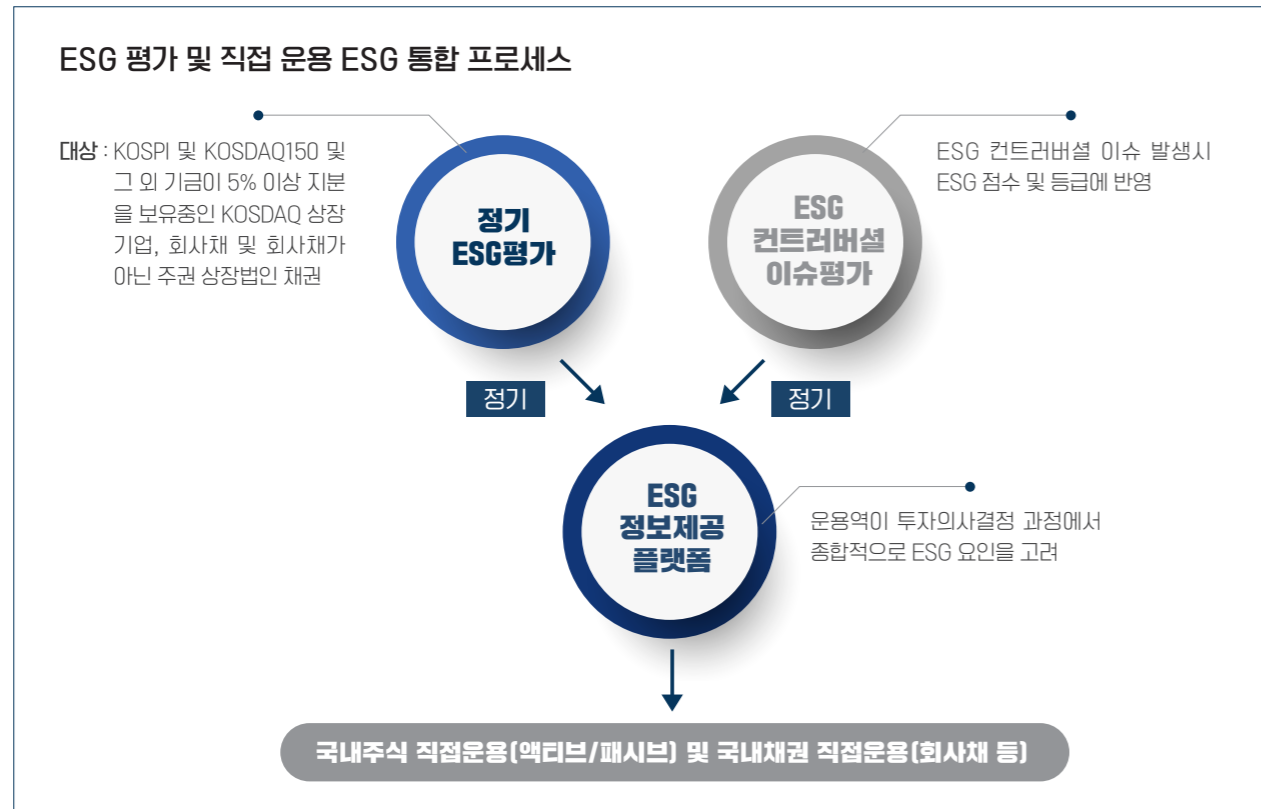
PRI 구분체계	정의	이행여부	비고
<b>1. ESG 투자(ESG Incorporation)</b>			
① ESG 통합 (ESG Integration)	재무적 요소와 ESG 등 비재무적 요소를 함께 고려	이행	주식·채권(회사채 등) 운용 시 ESG 등급 고려 등
② 스크리닝 (Screening)	ESG 관점에서 긍정적·부정적으로 평가되는 특정 산업군 등을 투자 후보군에 포함(Positive Screening) 또는 제외(Negative Screening)	이행예정	기금운용위원회의 탈석탄 선언에 따른 단계적 투자제한 이행방안 마련 추진
③ 테마 투자 (Thematic)	위험조정수익과 ESG 성과를 동시에 추구	미이행	-
<b>2. 주주권 행사(Active Ownership)</b>			
④ 의결권 행사 (Proxy Voting)	주주총회에서 의결권 행사	이행	국내·외 주식 의결권 행사 등
⑤ 주주활동 (Engagement)	· 비경영참여 주주활동: 기업과의 대화 등 (비공개대화, 비공개중점, 공개중점) · 경영참여 주주활동: 주주제안 등(공개중점 이후) · 소송제기: 대표소송, 손해배상소송 등	이행	국내주식 중점관리사안 및 예상하지 못한 우려 사안에 대한 기업과의 대화 수행 등

## 2. 국민연금기금 책임투자 이행 현황

### ESG 통합전략(ESG Integration)

기금은 장기간에 걸쳐 ESG 통합전략 이행 기반을 마련해왔고, 세부 평가지표를 설정하는 국내주식 ESG 평가체계를 구축하여 책임투자를 이행하고 있습니다. 국내주식 ESG 평가 체계 구축을 시작으로 ESG 관련 내부 리서치 체계 구축 및 전략 수립 등 ESG 통합전략 도입 기반을 구축하여 국내주식 직접운용 및 국내채권(회사채 등) 직접운용에 적용 중에 있습니다. 2019년 11월 기금운용위원회에서 논의된 「국민연금기금 책임투자 활성화 방안」에 따라 ESG 통합전략 적용

대상 자산군을 점차 확대하고 있습니다. 직접운용의 경우, ESG 평가를 바탕으로 구현되고 있습니다. 기금은 기업별 ESG 요소를 고려할 수 있는 평가체계 및 내부시스템을 구축하여 국내 주식 및 국내채권(회사채 등) 직접운용 시 운용역이 투자이사 결정 과정에서 재무적 요소와 함께 ESG 요소를 종합적으로 고려함으로써 ESG 통합전략을 이행합니다. 위탁운용의 경우, 위탁운용사 선정 시 ESG 요소를 고려하는 방안을 마련하여 이행하고 있습니다.



### 2022년도 ESG 평가 결과(주식)

AA등급	A등급	BB등급	B등급	C등급	D등급	합계
94 (9.9%)	180 (18.9%)	201 (21.1%)	323 (33.9%)	149 (15.6%)	7 (0.7%)	954 (100.0%)

### 2022년도 ESG 평가 결과(채권)

AA등급	A등급	BB등급	B등급	C등급	D등급	합계
109 (10.5%)	196 (18.8%)	233 (22.3%)	361 (34.6%)	139 (13.3%)	5 (0.5%)	1,043 (100.0%)

## 3. 책임투자 관련 국제협의체 활동

국민연금기금은 2009년 6월 책임투자 관련 글로벌 기관투자자 협의체인 PRI(Principles for Responsible Investment)에 가입 하였습니다. 2016년부터 기금은 책임투자 현황에 대한 보고서(Transparency Report)를 제출하고 있습니다. 한편, 「수탁자 책임에 관한 원칙(스튜어드십 코드)」 도입에 따라 수탁자 책임 원칙을 이행하고 관련 역량을 제고하기 위하여, 2019년 9월 기금은 기업지배구조 및 기관투자자 주주활동 등과 관련된 글로벌 기관투자자 협력기구인 ICGN(International Corporate Governance Network) 과 ACGA(Asian Corporate Governance Association)에 가입하였습니다. 아울러 2020년 11월, 기금은 환경 이슈에 대한 이해도를 제고하고 관련 네트워크를 확대하고자 아시아 기관투자자의 기후변화/저탄소 투자 관련 협의체인

AIGCC(Asia Investor Group on Climate Change)에 가입하였습니다. 또한, 지속가능성 공시에 대한 국제적 기준 제정 활동 및 산업별 ESG 이슈 중대성 구분에 대한 요구가 증가함에 따라 2022년에는 지속가능성 회계기준 관련 협의체인 IFRS Sustainability Alliance(舊 SASB(Sustainability Accounting Standards Board) Alliance)에 가입하였습니다. 향후 기금은 ICGN, ACGA, AIGCC 및 IFRS Sustainability Alliance가 제공하는 연구·조사자료, 모범사례 및 가이드라인 등을 활용하여 기금의 ESG 관련 역량 및 전문성을 제고하고, 기금의 ESG 투자 및 주주권 행사 시 활용할 예정입니다.

## 4. 국민연금기금 책임투자 향후 계획

### ESG 투자

국민연금기금은 2019년 11월 「국민연금기금 책임투자 활성화 방안」을 수립하였습니다. 이에 기금의 책임투자 활성화를 위한 주요 추진과제로 책임투자 대상 자산군 확대 및 전략 수립, 위탁운용의 책임투자 내실화, 책임투자 활성화 기반조성을 위한 로드맵을 구축하였습니다. 이를 토대로, 기금은 세부 이행방안을 마련하고 관련 활동들을 추진해 나갈 예정입니다.

### ESG 통합전략 적용 자산군 확대

기금은 직접운용 관련해서 현재 국내주식 및 국내채권(회사채 등)에 ESG 통합전략을 적용하고 있으며, 해외주식 및 해외채권에 대해서도 ESG 통합전략 확대 적용을 추진 중에 있습니다. 2021년 수행한 연구용역 결과를 바탕으로 운용부서와 논의를 거쳐 2022년 해외주식·채권에 대한 ESG 통합전략 적용방안을 수탁자책임 전문위원회에 보고하였으며, 동 적용 방안을 토대로 ESG 통합전략 가이드라인을 개정하여 적용할 계획입니다.

### 투자제한 전략

기금운용위원회는 탄소 배출과 관련된 기금운용의 리스크 대응을 위해 탈석탄 선언(투자제한 전략)을 하였습니다. 기금운용위원회는 국내외 석탄발전소 신규 건설을 위한 프로젝트 투자 중지 및 투자제한 전략의 실효성을 확보하기 위해 다양한 이해관계자의 의견을 수렴하여 단계적 실행방안을 마련하였습니다. 기금은 기금운용위원회의 논의 결과에 따라 단계별 실행방안을 이행할 것입니다.

### 책임투자 활성화 기반 조성

국민연금기금은 기금의 ESG 평가체계를 지속적으로 검토 및 개선할 계획입니다. 또한 기금의 책임투자 역량 및 전문성을 제고하고 해외 연기금 등과의 글로벌 네트워크를 강화하기 위해 런던사무소에 인력을 파견하였으며, 차후에도 해외사무소에 수탁자 책임 활동 인력을 단계적으로 확충할 예정입니다.

# INTERVIEW



국민연금공단 수탁자책임실 실장 이동섭

## 국민연금의 책임투자

국민연금은 초대형 기금, 장기투자자로서 리스크 관리, 수익 제고 차원에서 비재무적 요소(환경, 사회, 지배구조 등)를 고려하는 책임투자를 실행할 필요가 있습니다. 국민연금은 기금의 특성에 맞는 책임투자 전략을 마련하여 실행하고 있습니다.

국민연금의 책임투자는 기금의 장기적이고 안정적인 수익 증대를 목적으로 기금운용위원회에서 결정한 바에 따라 ① 투자 의사결정 과정에서 재무적 요소와 ESG 등 비재무적 요소를 함께 고려하는 ESG 통합, ② 특정 산업군 또는 기업군에 대하여 투자를 제한하는 투자제한, ③ 투자대상 기업과의 대화 및 주주제안 등의 주주활동, ④ 투자대상 기업의 주주총회에서의 의결권 행사로 구분됩니다. 저는 수탁자책임실 실장으로서 국민연금 책임투자 전략 수립 및 실행을 전담하고 있습니다.

그간 국민연금은 국내주식 및 국내채권(회사채 등) 직접운용시 ESG 정보(ESG 등급 등)를 고려함으로 ESG 통합전략을 적용하였고, 국내주식에 대하여 중점관리사안 및 예상하지 못한 우려 사안 관련 주주활동 전략을 수행하였습니다. 국민연금은 해외투자 확대 등으로 해외증권에도 책임투자의 적용 필요성이 높아짐에 따라 해외증권 책임투자 이행 관련 연구용역 결과, 운용부서와의 논의 등을 통하여 해외주식 및 해외채권(회사채)에 대한 ESG 통합과 해외주식 주주활동 방안 및 관련 가이드라인 마련을 추진하고 있습니다.

또한, 국민연금은 환경(기후변화), 사회(산업안전) 관련 투자대상기업의 기업가치에 영향을 미칠 수 있는 정책이 신설되고 규제가 강화되는 등으로 그간 기업의 배당정책 수립, 임원 보수한도의 적정성 등 지배구조 사안 중심의 중점관리사안 주주활동에서 지배구조 이외의 환경(기후변화), 사회(산업안전) 관련 중점관리사안 주주활동을 수행하기 위하여 관련 지침 개정 및 가이드라인 마련을 추진하고 있습니다.

이외에도 국민연금은 일부 위탁운용(책임투자형 위탁펀드 운용)에만 책임투자가 적용되었으나 국내외 주식 및 채권 위탁운용사 선정시 책임투자 요소 고려 방안을 마련하여 위탁운용에 대한 책임투자 내실화를 추진하였고, 거래증권사 선정시 비재무적 요소 평가 방안 마련, 책임투자 관련 국제협약체 추가 가입(AIGCC(환경), IFRS Sustainability Alliance(ESG공시) 등), 해외사무소(런던) 책임투자 인력 파견 완료 등을 통하여 책임투자 활성화를 위한 기반을 조성해 나가고 있습니다.

국민연금의 목적은 국민의 노령, 장애 또는 사망에 대하여 연금급여를 실시하여 국민의 생활 안정과 복지 증진에 이바지하는 것입니다. 국민연금공단의 ESG 경영 활동이 이러한 목적을 달성하는 데 기여할 것이라 생각하며, 급여 충당을 위한 책임준비금으로서 설치된 국민연금기금도 책임투자를 충실히 이행하여 국민연금 재정의 장기적인 안정을 유지하는 데 기여할 수 있도록 노력하겠습니다. 이러한 국민연금의 노력이 이번 지속가능경영보고서를 통하여 널리 알려지길 기대합니다.



NPS ESG 경영위원 에코엔파트너스 대표 이한경

## ESG 경영은 환경 규제 대응부터 시작

제가 대표로 있는 에코엔파트너스에서는 환경 규제와 관련한 기업 맞춤형 솔루션을 지원하고 있습니다. 국민연금공단 ESG 경영위원회 위원으로서, 지난 10여 년간의 경험과 전문성을 바탕으로 공단의 ESG 경영에 기여하기 위해 노력하고 있습니다.

2000년대에 접어들면서 ESG경영에 대한 개념 및 인식은 지속가능경영 정도의 초기 수준으로 기업의 이미지 전략에 가까웠다면, 지금은 기업 생존 전략의 필수 개념으로 발전했습니다. 특히 현 시기, 미국과 EU의 글로벌 기업들이 ESG 규제를 주도함으로써 이제 ESG경영은 그들 글로벌 기업에 납품하는 한국을 포함한 세계 각국의 기업에게 주어진 명령이자 책임이 되었습니다.

하지만, 현재 한국의 ESG경영에 대한 필요성은 대기업 중심으로 그 공감대가 형성돼 있고, 중소기업은 제대로 실감하지 못하고 있는 실정입니다. 물론 조만간 기업 생태계를 중심으로 차츰 ESG경영에 대한 필요성은 곧 확산되겠지만, 이런 현실에서 국민연금공단은 세계 3대 연기금이자, 국내 최대의 기관투자자로서 공단 고유의 업무인 기금운용과 의결권 행사를 통해 기업들의 ESG 경영을 선도해야 하는 책임이 있는 것도 사실입니다.

국민연금공단은 우리 사회의 환경적인 부분에 선한 영향력을 끼칠 수 있는 역량을 충분히 갖추고 있습니다. 공단 자체적으로 탄소중립을 실천하는 것도 중요하지만, 무엇보다 본업인 기금 운용과 관련해 환경 과제를 발굴해내고 사업화하는 것이 공단의 ESG 경영에 더 중요하다고 생각합니다. 그러기 위해서, 국민연금공단의 기금운용 및 투자에 있어 한국형 녹색분류체계인 K-택소노미가 먼저 정립되어야 합니다. 적잖은 시간이 필요하겠지만, 기관투자자로서 환경과 관련한 투자 기준을 명확히 제시해 투자대상자들을 견인해야 할 필요가 있습니다. 물론 국민연금의 특성상 단기수익 실적을 외면할 수는 없지만, 장기적으로 피할 수 없는 에너지 대전환 국면에서 국민연금공단이 공공기관으로서 ESG경영에 있어 리더로서의 사회적 역할과 책임을 다해야 할 것으로 판단됩니다.

실제로 유럽 최대의 연기금인 네덜란드 ABPLA 국내 투자사인 KB금융그룹의 경우, 지속가능한 책임투자, 전문성과 독립성을 갖춘 자금 운용 지배 구조, 에너지 전환 순환 경제, 디지털 전환 방식을 통해 변화에 대응, 적극적 ESG 스튜어드십코드, 탄소중립 투자 강화 등을 기금운용 관련 과제로 설정하고 있습니다. 국민연금공단 역시 적극적인 벤치마킹을 통해 글로벌 연기금으로서의 위상에 걸맞는 ESG경영 체계를 수립해야 합니다.

“책임을 피하기는 쉽지만, 책임을 피한 결과는 피할 수 없다.” 말이 있습니다. 요컨대, 국민연금공단이 ESG의 관점에서 올바른 영향력을 행사하여 국내 기업들에게 ESG 경영을 선도하는 리더 기관이 되기를 바라고 있으며, 저 또한 함께 노력하고자 합니다.

3

환경

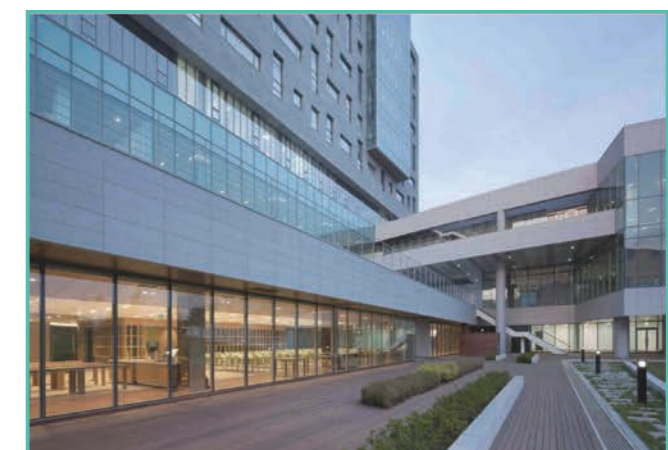
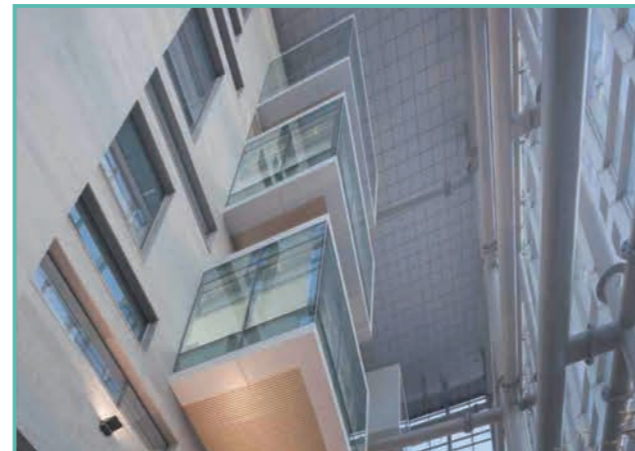
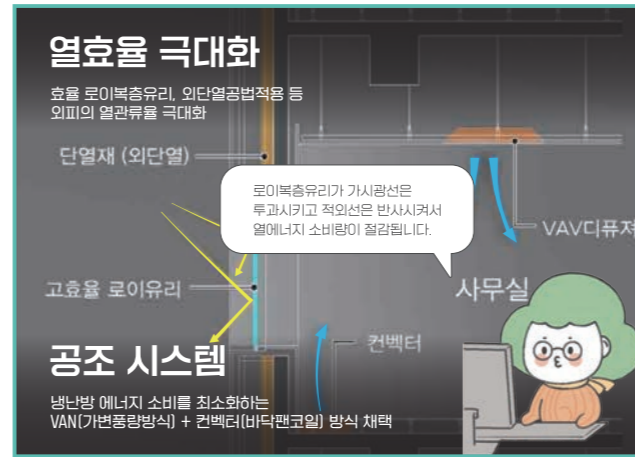


# 01

## 친환경·저에너지 사옥 운영

### 자연 친화 공간 조성

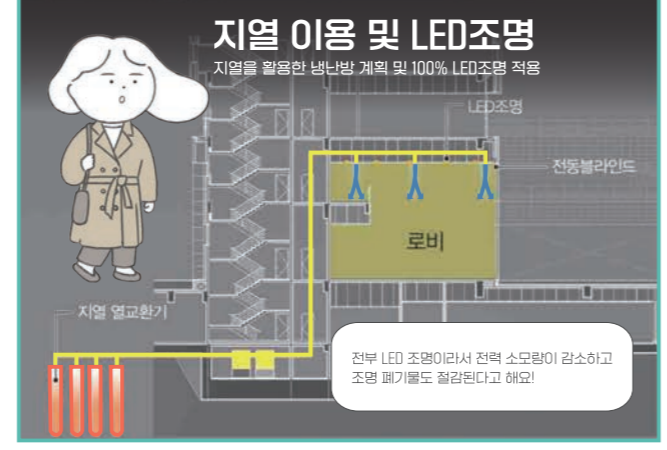
국민연금공단은 본부 사옥에 친환경 설계와 에너지 저감 기술을 적용하여 환경경영을 실천해 왔습니다. 특히, 본부 사옥의 명물인 플랜테리어를 중심으로 아트트리움과 썬큰가든 등 사옥 전체를 자연 친화적 공간으로 조성함으로써 친환경·저에너지 공간으로 운영하고 있습니다.



국민연금공단 친환경 사옥은 첨단 에너지 저감 기법을 통해 에너지 대전환시대를 대비한 에너지 절약을 실천하고 있습니다. 건축물에너지효율 1등급, 녹색건축우수인증 등 여러기관으로부터 친환경·저에너지 사옥으로 인정받았습니다.



이곳은 바로 국민연금공단의 친환경 사옥!  
 저희 국민연금공단 3인방이 사옥 구성구석 알려드리겠습니다!



# 02

## 환경경영체계 확립

### 친환경 경영 기반 구축

국민연금공단은 친환경 경영 기반을 구축해 탄소중립시대를 선도함으로써 정부의 기후위기대응 정책 실현을 위한 사회적 역할과 책임을 다하고자 합니다. 이를 위해 공공 부문 온실가스·에너지 목표관리제를 적극 이행하는 한편, 일상 업무 속에서도 종이 줄이기, 일회용품 쓰지 않기 등 다양한 실천을 통해 환경개선에 기여하겠습니다.

#### 비전

자율적이고 능동적인  
환경보전 실천으로  
공공기관  
탄소중립 선도



### 환경경영 로드맵

친환경경영 기반 구축 단기(2023년 까지)	친환경경영 고도화 중기(2030년 까지)	탄소중립 실현 장기(2040년 까지)
전사 감축활동 기반구축 및 구성원 자발적 참여 유도 자율적 탄소 감축 3,500톤	환경경영시스템 인증 및 지역 환경문제 발굴 및 실행 자율적 탄소 감축 7,000톤	정부 탄소중립비전 2050보다 10년 앞서 탄소중립 실현 공단 탄소중립 기관 실현 (배출량 = 감축량)

### 추진 전략 및 과제

[철학] 친환경 경영 강화	[자산] 탄소중립 정책 지원	[사람] 친환경 생활화
· 디지털 기반 페이퍼리스 실천 · ESG 투자 확대·수탁자 책임 강화	· 전사 친환경 시설투자 및 에너지절약 실천	· 지역사회 내 환경이슈 참여 · 구성원 일상 속 탄소감축 실천

### 추진 조직 및 체계

추진조직	협업 확대	성과측정방법 개선
· <b>전담조직</b> 시설환경부 · <b>정책결정</b> ESG경영위원회, 에너지 절약추진위원회 · <b>전문가</b> 환경경영자문단	· <b>본업</b> 카카오, 네이버 등 모바일 통지 협업 · <b>구성원참여</b> 기후행동 1.5도씨 어플, 전북지속가능발전협의회	· <b>계량</b> 정부탄소중립생활실천서 에 따른 탄소감축량 · <b>비계량</b> 공단 환경경영 기본계획 에 따른 그린포인트

### 환경경영 이행 성과관리

국민연금공단은 환경경영 실천을 위해 전사적인 역량을 집중하여 왔습니다. 부서별 환경보전 선언문을 작성함으로써 환경 인식 개선에 동참하였으며 공단 중점 추진 과제의 연간 그린 포인트 제도에 따라 우수부서에 포상을 제공하여 적극적인 참여와 실천을 독려했습니다.

아울러 지역사회와의 적극적인 협업을 위해 타 기관과의 공동주관 프로그램에 적극 참여함으로써 환경보호 및 기후위기 대응을 위한 연대를 강화하였습니다.

#### 환경인식 제고활동

- 부서에서 환경보전 선언문을 작성하고  
단체 선언식 시행 (10pt/회)
- 부서내 환경경영 직원 교육(1회 5pt)

#### '1.1.1.' 프로젝트 참여

- 환경 관련 캠페인 수행(5pt x 참여인원 x 참여횟수)
  - 생태 출퇴근 참여
  - 줄기 캠페인
- 기후행동 1.5°C 어플 활용
  - 어플 설치 (10pt x 참여인원)
  - 챌린지 참여 (5pt x 참여인원)

#### 지역사회 협업

- 타 기관과 공동 주관하는  
프로그램 참여(20pt/회)

#### 부서별 환경경영 Best Practice 선정

- 환경 경영 우수사례(100pt)



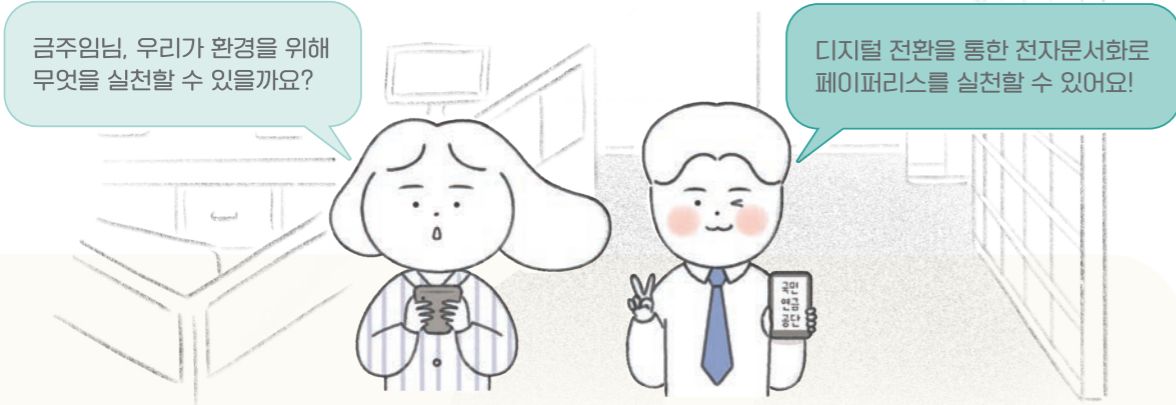
# 03

## 기관 넷제로

\* 기후변화를 초래하는 6대 온실가스의 순배출량을 제로화하는 것

### 탄소중립 실현을 위한 페이퍼리스(Paperless) 실천

국민연금공단은 기관 넷제로 실천을 위한 첫걸음으로 공단업무 중 환경에 대한 파급력이 큰 분야가 종이라는 인식 하에 종이없는 행정을 확대하고 있습니다. 특히 디지털 업무 전환을 통해 22년 6,630만장의 A4용지를 줄이는 성과로 '22년 전자문서 유공 과학기술부장관상'을 수상하였습니다.



	제도가임	연금수급	정보통지	복지서비스
내용	추납 모바일 신청 등	터치스크린, 모바일접수증	모바일통지 (카카오, 네이버, 이동통신사)	장기이식정보연계 전자심의
성과	61만장	398만장	5,496만장	675만장



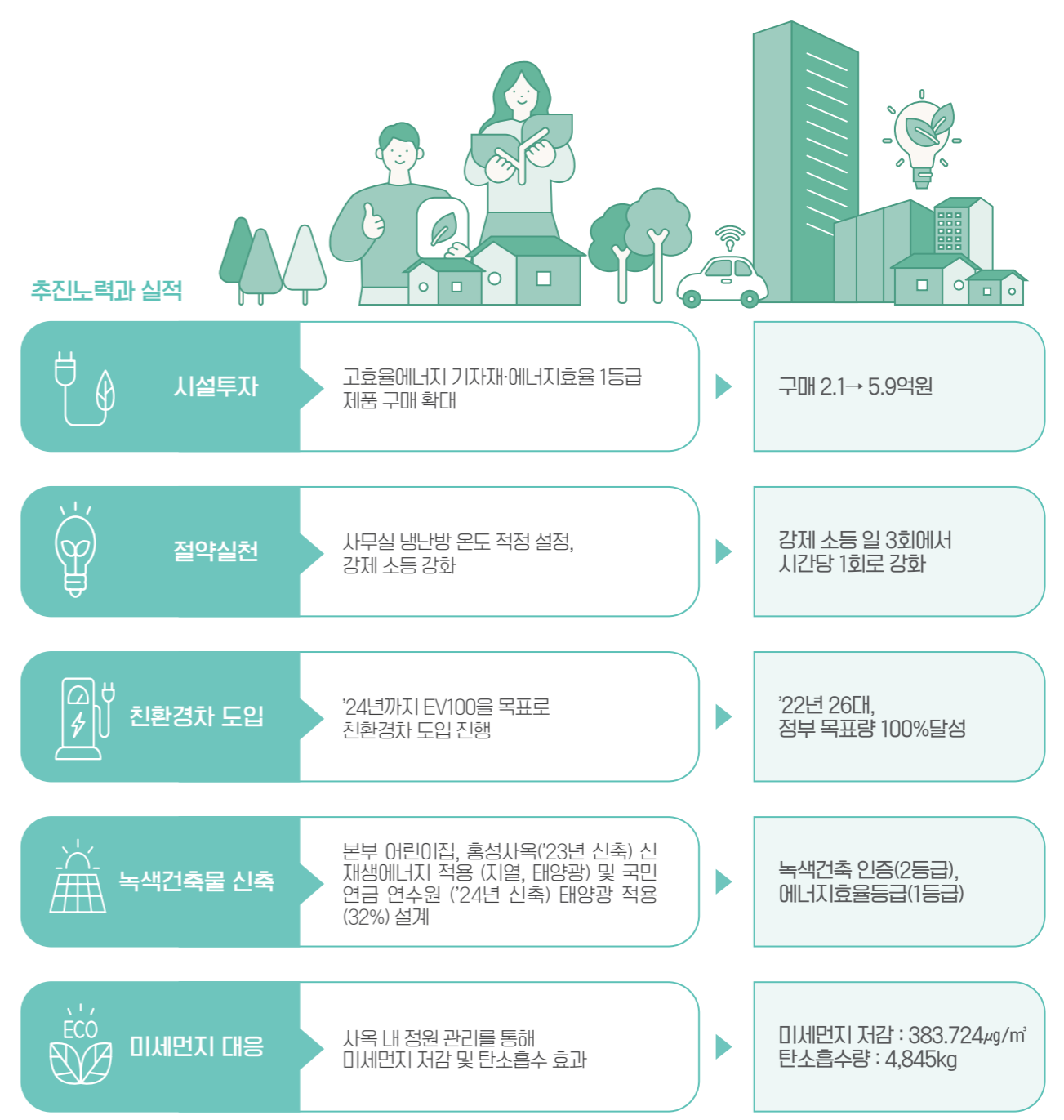
30년산 소나무 3.9만여 그루 식재 효과

### 성과

'22년 페이퍼리스 관련 탄소 감축량 349톤  
'22년 전자문서 유공 과학기술부장관상 수상

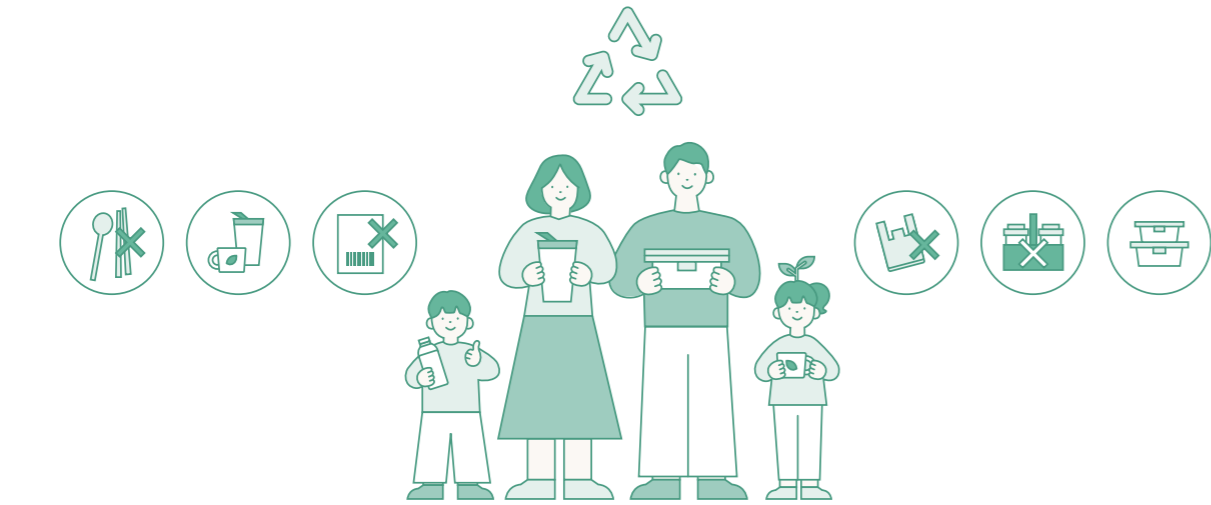
### 공공부문 온실가스 및 에너지 목표관리

국민연금공단은 공공부문 온실가스 및 에너지 목표 관리에 만전을 기함으로써 정부의 공공부문 탄소중립 정책에 적극 부응하고 있습니다. 22년 친환경차 정부 구매 목표 100% 달성, 전년도 대비 고효율에너지 기자재 구매 2.8배 확대 등 친환경·저에너지 시설에 대한 적극적인 투자와 더불어 에너지 절약을 실천하고 있습니다. 공단은 공공부문 온실가스 목표 관리 지침에 따라, 2007년~2009년 3개년 온실가스 배출 평균량을 기준으로 2030년까지 배출량 50% 수준으로 감축하고자 합니다. 2022년에는 목표 감축량(6,259.29톤, 34% 감축)의 7.2%를 상회하는 성과를 달성하였습니다.(7,578.02톤, 41.2%) 이는 페이퍼리스 행정 등 환경경영을 지향하는 공단의 자율적인 노력으로 이룩한 성과입니다.



●●● 일상 속 환경보전 실천

국민연금공단의 전 직원은 일상 업무 속에서 자원절약 및 온실가스 감축을 위한 노력을 실천하고 있습니다. 본부 사육 전 부서 분리수거함 및 머그컵 살균세척기 설치 등, 전사적인 노력을 통해 공단은 2년 연속 온실가스 감축 우수기관으로 선정되었고, 10년 연속 온실가스 감축목표 달성기관으로 인증받았습니다.



본부 사육 전 부서 개인 쓰레기통 대신 분리수거함 설치



머그컵 살균세척기 설치로 종이컵-플라스틱컵 사용 안하기 실천



친환경 자동차 22년 목표량 100% 달성  
사육 내 전기충전소 설치



사무실 절전: 강제 소등 하루 3회에서 시간당 1회로 확대

●●● 인식제고와 실천을 위한 쏠 지사의 노력

국민연금공단은 탄소중립을 실천하기 위해 본부를 중심으로 전국 지사와 함께 인식 제고 및 실천 노력을 다하고 있습니다. 2022년에는 전국의 지사 직원 3,362명이 친환경 실천 프로젝트에 참여하는 등 공단의 탄소중립 실천에 동참하였습니다.



강동하남지사\_ 에코플로깅 실시



부천시지사\_ 1인 1화분 운동



용인지사\_ 친환경 비닐봉투 사용



포항지사\_ 환경골든벨 행사 실시

성과

'22년 전국 지사 직원 3,362명이  
친환경 실천 프로젝트 참여로 탄소감축 견인

••• 친환경활동을 통한  
지역사회 공헌

국민연금공단은 지역사회 내 환경문제를 해결하기 위한 활동에 적극 참여하고 있습니다. 지역사회와의 다양한 협업을 통해 새로운 사업모델을 발굴하고, 지역주민의 생활 속 탄소중립 실천을 적극 지원하고 있습니다.

### 친환경 탄소중립 체감 Zone

본부사옥 내 실내정원 1,200m<sup>2</sup>  
야생화(28종) 306m<sup>2</sup> 조성



### 지사 임직원과 함께 친환경 캠페인 진행



### 지역사회와 함께하는 친환경 캠페인 '용기내 프로젝트'

망원시장 88개 점포 참여, 용기 사용 시 종량제 봉투 지급



### 친환경 탄소중립 실천 Zone

실내정원에서 키운 공기정화식물을 지역주민에 분양



# INTERVIEW



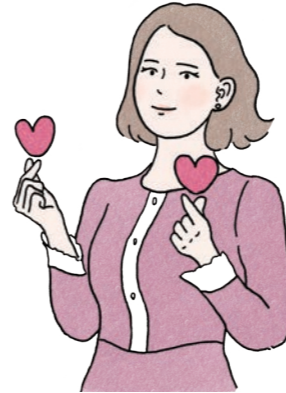
국민연금공단 경영지원실  
ESG경영부 부장  
김창준

## 따뜻한 연금 제도를 만들어가는 NPS

ESG 경영은 다함께 살기 좋은 사회를 만들어가기 위해 기업이 사회적 책임을 다해야 한다는 의미가 많이 내포되어 있습니다. 국민연금제도가 사회보장제도라는 태생적 존재 가치로 말미암아 공단은 ESG 경영에 선도적인 역할을 할 수밖에 없고 지금까지 적극적인 노력을 기울여 왔습니다. 일례로 공단의 한 직원이 생계가 어려운 가입자의 보험료를 오랜 기간 지원하여 연금을 받을 수 있게 한 사례가 확장되어 '두루누리 사회보험료 지원', 및 '저소득 지역가입자 연금보험료 지원'과 같은 국가사업으로 제도화되었습니다.

또한 국민연금만으로 부족한 노후 소득을 보충하기 위해 마을의 공동 수익 창출을 지원하고 마을에서 어르신들에게 연금을 지급하는 마을자치연금 제도를 이행하고 있습니다. 마을자치연금은 농촌 1호 마을인 '익산 성당포구마을'부터 시작해 2호 '완주 도계마을', 3호 '익산 수은마을'과 여촌 1호 마을인 '서산 중리마을' 등 성공적으로 사업이 확산되고 있습니다.

이와 더불어 공공기관으로서 윤리적이고 공정한 기업문화 구축과 인권강화, 일상생활 속 환경경영 실천 등에 앞장서고 있습니다. 앞으로도 업과 관련된 ESG 경영 확대, 탄소배출 감축 등을 통한 사회적책임 실천으로 이해관계자들과 함께 '자연(N)과 사람(P)이 더불어 행복한 세상(S)'을 만들어 나가겠습니다.



(재)국민연금 나눔재단 주임  
곽다연

## 살기 좋은 사회를 만들어가는 나눔재단

국민연금 나눔재단은 국민의 건강하고 행복한 삶에 기여하기 위해, 2021년 8월에 설립된 공익재단입니다. 재단은 국민연금공단과는 별도로 독립된 조직이지만 국민연금제도를 매개로 사업을 진행하기 때문에 협업하는 과정에서 밀접하게 의사소통을 주고받고 있습니다.

국민연금 나눔재단에서는 국민연금 미래세대, 수급 예정 세대, 수급 세대 등을 지원하기 위한 공익사업을 하고 있습니다. 제가 담당하는 사업은 아동·청소년·가족 지원사업과 국민연금 수급자의 정신건강 지원사업입니다. 재단에서 미래세대에 국민연금제도 교육, 학습권 보장 등 다양한 역할을 수행하며, 유족연금·장애연금 수급자에게 심리상담을 지원하는 사업도 하고 있습니다. 또한, 취약계층 가입자의 연금 수급권을 확보하고 국민연금 미가입자가 연금 제도권으로 편입될 수 있도록 돕는 지원사업도 진행하고 있습니다.

나눔재단의 또 다른 공익사업으로는 급변하는 시대에 노년층의 성공적 노화를 위해 디지털 강화교육, 노후 준비 교육을 지원하는 사업 등 국민연금 수급자를 대상으로 다양한 사업을 진행하고 있습니다.

나눔재단의 이러한 사업들이 지속적으로 이어지기 위해서는 기부금을 통한 운영 재원 마련이 필수적인데, 공단으로부터 '국민연금증 카드'에서 발생한 수수료의 일부를 후원받고, 개인 및 단체 기부자의 후원금으로 운영되고 있습니다.

이처럼, 과거에 사회적 약자나 취약계층에 대한 시혜적 차원으로 인식되어 온 사회공헌활동들이 국민연금공단의 ESG 경영전략과 연계하여 지속 가능한 사업으로 발전하고 있으며, 향후 더욱 활성화될 수 있도록 국민연금 나눔재단 또한 사회적 책임을 다하기 위해 국민연금공단과 함께 발맞춰 나아가도록 하겠습니다.



국민연금공단 안전관리실  
안전보건부 대리  
김미래

## 안전하고 건강한 일터 조성

국민연금공단 안전보건부에서 근무하며 안전 법규 검토 및 대응, 안전 문화 확산 사업 추진 등의 업무를 수행하고 있습니다. 국민연금공단은 기관의 특성상 사회(S)분야가 강화되어 있습니다. 실제로 작년에도 공공기관 동반성장 평가 최우수 등급 달성, 근로자 건강증진 활동 우수사업장 선정 등 사회 분야에 있어서 좋은 성과를 거두었습니다. 특히 국민연금공단은 국민을 상대로 연금을 지급하는 만큼 많은 국민들의 재산은 물론 개인정보까지 다루고 있습니다. 따라서 개인정보를 보호하고 디지털 보안을 강화하는 것은 국민의 재산과 안전을 지키는 일이고, 공단 직원으로서 본연의 의무라고 생각합니다.

최근 정부에서 각 기관의 안전관리 강화를 요구하면서 안전보건시스템에 대한 국민들의 관심 또한 높아졌습니다. 우리 공단은 전 지역본부까지 안전보건경영시스템(KOSHA-MS) 인증 취득을 완료하여 운영체계가 성숙기에 이르렀고 행정적 인증 절차에서 현장 이행 중심으로 역할을 재정립하여 실행력을 강화하였습니다. 또한 건강하고 행복한 일터 조성을 위해 공단은 건강관리센터, 마음치유실, 마음나눔센터를 설치하여 근무 환경을 개선하였고 임직원뿐 아니라 상주 수급업체 직원까지 건강 증진 프로그램에 참여할 수 있는 기회를 제공하였습니다. 저희 국민연금공단 임직원들은 건강한 일터에서 훌륭한 성과를 달성할 수 있도록 앞으로도 막중한 책임감을 가지고 최선을 다할 것입니다.



# 01

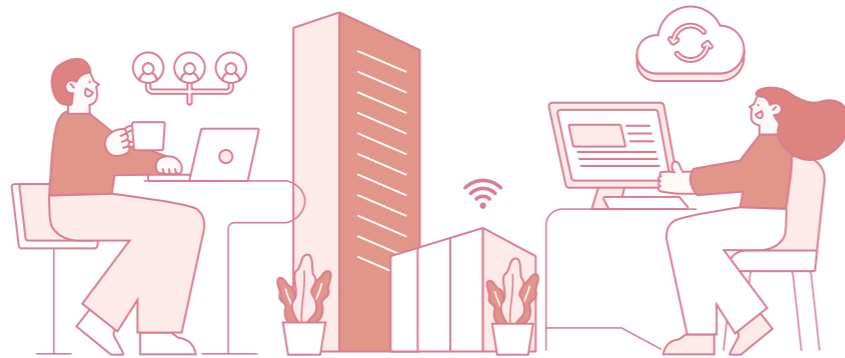
## 지역사회 동반성장

### 민간 혁신성장 지원 목표 수립

국민연금공단은 핵심사업 역량 강화를 통해 민간 경제의 혁신성장 지원에 대한 가시적인 성과를 추구합니다. 민간기업과의 디지털 협업, 민간협업을 통한 효율적이고 전문적 자금 운용, 그리고 빅데이터를 활용해 민간기업의 성장을 지원합니다.

#### 추진목표

‘핵심 사업역량 강화’  
‘민간 혁신·성장 지원’의  
‘가시적 성과’창출

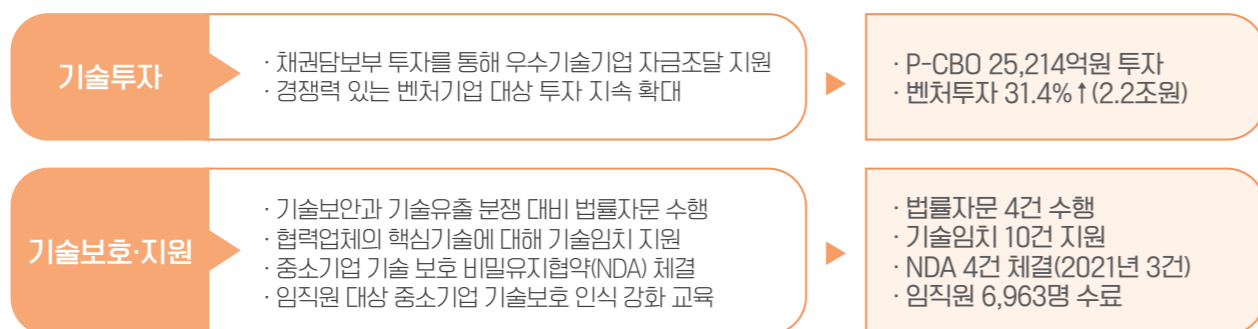


### 추진방향 및 추진과제

<p>민간 기업과 디지털 협업으로 일하는 방식 혁신</p> <p>마이데이터 서비스 활성화 등 4개</p>	<p>민간협업을 통한 자금 운용의 효율성·전문성 제고</p> <p>해외 대체투자 적정 과세를 위한 세법 개정 지원 등 3개</p>	<p>빅데이터 등을 활용한 민간기업 성장 지원</p> <p>국민연금 빅데이터 개방·활용 확대, 인프라 구축 등 4개</p>
--	--	--

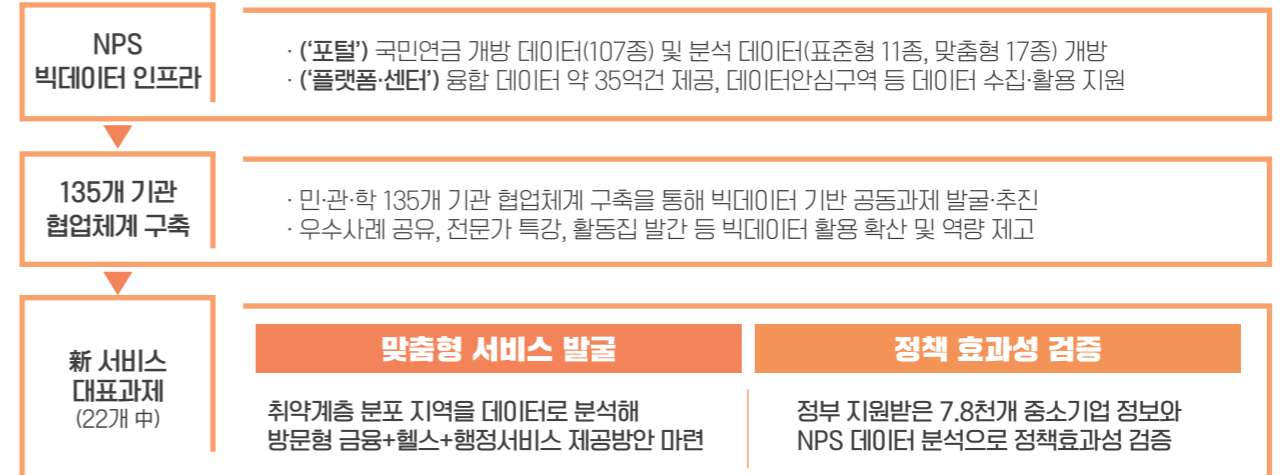
### 우수기술 보유기업 대상 투자 확대

국민연금공단은 미래 경쟁력이 있는 민간기업을 집중 육성하기 위해 기술 및 자금 지원을 강화하였습니다. 우수한 기술을 보유한 중소기업과 소상공인에 대한 투자를 확대하고 기술 보호 및 지원을 강화함으로써 경쟁력 제고에 힘쓰고 있습니다.



- 민간기업 빅데이터 지원** NPS 빅데이터 인프라는 민간기업 성장을 위한 각종 빅데이터를 제공합니다. 135개 기관과의 협업체계를 구축하고, 민간활용도가 높은 107종의 데이터를 제공하는 한편, 산학연을 통한 참여기회를 부여하고, 핀테크 교육과정을 개발하였습니다. 이를 통해 약 35억 건의 데이터를 개방하고, 전국 75개 기업이 활용하는 성과를 이루었습니다.

#### 빅데이터 협업체계



#### 성과

적극적인 데이터 개방을 통해  
**'22년 국가통계 이용·보급 우수기관 통계청장상 수상**

### 다양한 지원 제도

국민연금공단은 지역 중소기업체의 부담은 줄이고 혜택은 나누는 방식을 통해 동반 성장을 실천하고 있습니다. 그 결과 '공공기관 동반성장 평가' 2년 연속 최우수 등급 달성이라는 성과를 이루기도 했습니다.

구분	추진내용	추진실적
부담 절감	<p><b>보험료 감면</b></p> <p>소규모·영세 사업장 보험료 지원 확대 - 지원기준 소득 상향 조정(220만원 → 230만원)</p>	<p>저소득 근로자 78.1만명에게 5,644억원 지원</p>
	<p><b>해외진출기업 보험료 감면</b></p> <p>사회보장협정국 확대·면제기간 연장을 통해 해외 진출 사업장의 사회보험료 부담 해소</p>	<p>보험료 면제금액 188억원 ↑ *(21년)4,093억원 → (22년)4,281억원</p>
혜택 공유	<p><b>성과공유제</b></p> <ul style="list-style-type: none"> <li>· 1부서 1과제 및 상생프로그램 발굴 추진</li> <li>· 전사적 과제 발굴 노력으로 108개 과제 선정·추진</li> <li>· 임직원 대상 성과공유 아카데미(온라인) 운영</li> </ul>	<ul style="list-style-type: none"> <li>· 성과공유 건수 25% ↑ *(21년)16건 → (22년)20건</li> <li>· 교육 참여자 20% ↑ *(21년)276명 → (22년)332명</li> </ul>
	<p><b>협력업체 복지증진</b></p> <ul style="list-style-type: none"> <li>· 공단복지제도 공유로 협력업체직원 장기근속 유도</li> <li>· 도서관, 체육관, 어린이집, 헬스장, NPS건강검진센터</li> <li>· 장기재직 우수 근로자 공단 이사장 표창(10명)</li> <li>· 협력(거대)업체 직원 휴가비 지원</li> </ul>	<ul style="list-style-type: none"> <li>· 복지혜택공유 38.6% ↑ *(21년)101명 → (22년)140명</li> <li>· 휴가비 지원 확대 *(21년)20명 → (22년)23명</li> </ul>

●●● 사회공헌

공단의 業과 연계하여 국민연금 제도 안에서 전 세대가 누릴 수 있는 복지 서비스를 제공하며, 국민의 건강하고 행복한 삶을 지원합니다.

미래세대



국민연금 제도와 나눔에 대한 인식 제고를 통해 건강한 사회구성원으로 성장할 수 있도록 지원



국민연금 나눔교실

1인당 300만원 한도  
무이자, 무담보, 무보증 대출  
44명에게 116,733천원 지원  
(2022년)

희망드든 연금보험료 대부 지원  
연금 수급 연령에 도달했으나  
가입기간이 부족한 저소득층에게  
보험료 대부 지원

가입자



수급자



수급자의 니즈를 반영한 서비스 제공으로 건강하고 활기찬 노후생활 지원



수급자 공감여행



장애아동 재활치료비 지원

임직원들의 자발적인 참여로 조성된 '1인 1나눔 계좌'를 활용하여 장애아동 재활치료비 지원

장애인



지역사회



가정의 달을 맞이하여 한부모 가정에게 여행의 기회를 제공하는 등 지역사회 취약계층 지원



가정의 달 행사 지원

●●● 지역창업기업 판로 확보

국민연금공단은 지역 창업기업의 판로개척을 지원하고 있습니다. 마케팅 전략 컨설팅을 비롯해 제품에 대한 유명MD의 피드백, 그리고 재정지원을 통한 실질적인 판로지원을 아끼지 않고 있습니다. 공단은 2022년, 공모를 통해 지역창업기업 22개사를 선정해 롯데, 카카오 등 유명 E커머스에 입점을 확정해 2.1억원의 신규매출을 창출하였습니다.

컨설팅



마케팅전략, 입점교육 시행

제품품평

유명 MD 초빙, 제품 피드백 제공



재정지원



1.8억원 자금조성 및 지원(입점 판매 수수료)

협업

전북창조경제센터



●●● 협력업체 대상 지속가능 경영지원

국민연금공단은 협력업체와의 지속적인 동반성장을 위한 경영지원 또한 적극 실천하고 있습니다. ESG경영에 대한 노하우 및 아이디어, 4대사회보험 실무처리 능력을 공유함으로써 파트너로서의 경영 공감대를 강화하였습니다. 아울러 산업재해 무사고 인센티브 및 성과급 지급으로 기업의 안전윤리의식 제고에 연대하고 있습니다.



한국ESG경영개발원 원장 특강

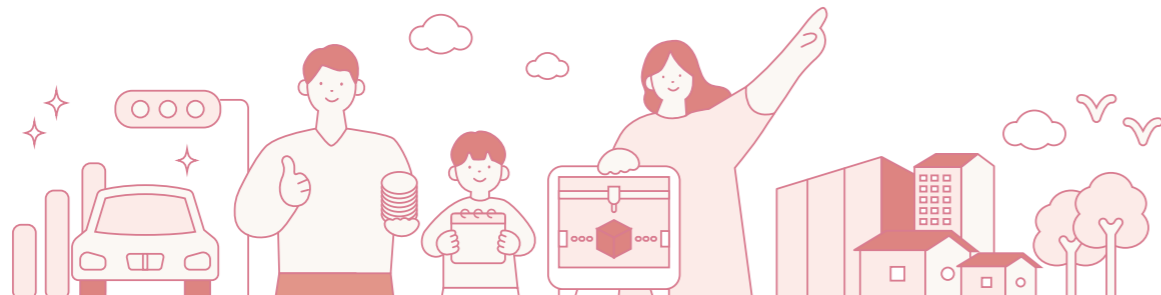
# 02

## 지역경제 활성화

### 지역발전 전략 수립

국민연금공단은 국정과제로 제시된 지역균형발전에 적극 부응하기 위해 지역발전 전략을 수립하여 실천해 나가고 있습니다. 공단은 함께 성장하는 지역발전을 위해 지역 사회와의 참여와 협력, 공유와 나눔을 통한 신뢰를 바탕으로 지역경제 활성화에 적극 노력하고 있습니다.

지자체, 지역주민, 지역대학, 그리고 공공 및 민간기관이 소통 협력함으로써 지역니즈를 명확히 인식하고, 이를 통한 개선 및 지원은 물론 지역의 미래 먹거리 산업인 금융도시 및 지역특화산업을 육성함으로써 지속가능한 지역발전을 추구합니다. 창업·혁신 생태계 조성이라는 국정과제, 그리고 소통·협력 수요가 증가한 지역니즈를 반영하여 지역 상생협력 추진체계를 수립하였습니다.



추진방향	1. 지역사회 참여와 협력	2. 편의제공 및 나눔실천	3. 지역경제 활성화
추진과제	<ul style="list-style-type: none"> <li>지역사회 참여</li> <li>지역대학 협력</li> <li>지자체 협력</li> </ul>	<ul style="list-style-type: none"> <li>지역사회 시설 이용</li> <li>지역주민 편의 제공</li> <li>지역사회 나눔 실천</li> </ul>	<ul style="list-style-type: none"> <li>금융도시 육성</li> <li>지역특화산업 육성</li> <li>지역생산품 우선 구매</li> </ul>
소통 협력	지자체·지역주민·공공(민간)기관  <ul style="list-style-type: none"> <li>전북지역문제해결플랫폼</li> <li>빅데이터기술교류공동연구회</li> </ul>	지자체·공공기관  <ul style="list-style-type: none"> <li>전북ESG네트워크</li> <li>지역상생협의체</li> </ul>	지자체·지역대학  <ul style="list-style-type: none"> <li>지역선도대학 육성협의체</li> <li>지역 산학협력과정</li> </ul>
지역니즈	<ul style="list-style-type: none"> <li>(지역사회 환경개선) 전국에서 가장 높은 수준의 미세먼지 농도 등 지역환경개선</li> <li>(지역사회 안전망 개선) 지역주민 대상 편의시설 이용 등 공공기관 역할 강화</li> <li>(지역사회 먹거리 발굴) 금융도시 조성 및 지역특화 산업 육성</li> </ul>		

### 금융도시 육성

국민연금공단은 정부의 금융도시 육성 정책에 적극적으로 동참하고 있습니다. 금융기업을 유치하고, 금융인재를 양성하는 한편 국제금융행사의 지역 투자를 연계함으로써 정부 국정과제의 수행에 기여하고 있습니다.



### 지역특화 산업 (핀테크 산업) 육성

국민연금공단은 지역특화산업, 특히 핀테크 산업을 육성함으로써 디지털 금융을 선도하고, 정부의 지역균형발전에 기여하고자 합니다. 공단은 보유하고 있는 약 35억건의 데이터와 활용 노하우를 통해 전문인력을 육성하여 지역경제 활성화와 일자리 창출에 시너지 효과를 제고합니다.

빅데이터 플랫폼 및 센터 구축	금융 빅데이터 수집·가공	빅데이터 생태계 조성·전문인력 양성
<ul style="list-style-type: none"> <li>빅데이터플랫폼 구축(5월)</li> <li>데이터통계, 시스템구축</li> </ul>	빅데이터센터 사업 운영 공간 구축·개소 * 데이터안심구역, 라운지 등	카드사, 통신사, 투자금융 정보 등 데이터 구입·가공 - 117종 약 35억건 확보  · 금융 데이터 스타트업 발굴·지원 · 금융 데이터 활용 경진대회 · 전문인력 양성 프로그램 운영

### 성과

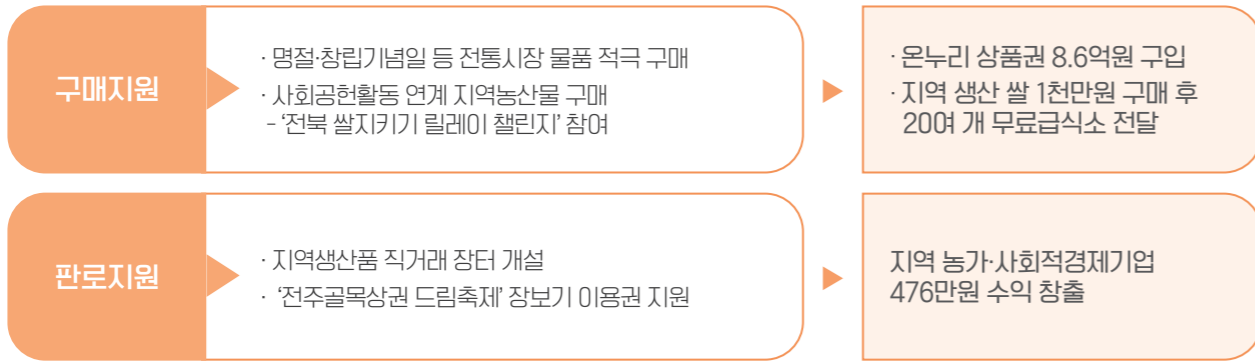
- 데이터 활용 우수팀(4팀) 선정 및 창업 지원사업 대상 선정시 가점 부여
- 전북 소재 대학 및 혁신 공유대학 재학생 270명 빅데이터센터 견학·교육 참여



지역사회 우선구매

국민연금공단은 지역사회 생산물 우선구매를 통해 지역사회 공헌에 대한 사회적 책임을 다하고자 합니다. 지역농산물을 비롯해 전통시장 물품에 대한 구매를 지원하고, 판로 확보를 위해 적극 지원함으로써 지역 경제에 이바지하고 있습니다.

추진내용과 추진실적



성과

사회적경제 활성화에 기여한 공로를 인정받아 사회적경제 유공 대통령 표창 수상(7월)

지역 청년창업 지원

국민연금공단은 지방자치단체와의 협업을 통해 지역 청년창업을 적극 지원하고 있습니다. 지방 소멸 위기와 지역의 청년인구 유출을 대비하기 위한 공단의 청년창업 지원 사업은 지자체를 비롯한 산학연 협업체제로 경쟁력있는 청년창업자에 대한 공단의 경영안정 지원은 물론 지자체의 청년지원사업에도 적극 연계하고 있습니다.

창업아이디어 경진대회	청년창업자 경영안정 지원	청년지원사업 연계('23년)
<ul style="list-style-type: none"> <li>· (지원대상) 청년 예비창업자, 1년 미만 청년창업자</li> <li>· (선정방법) 혁신성·사업화 가능성을 고려해 2개팀 선정</li> <li>· (지원내용) 시제품 제작비 등 창업 지원</li> </ul>	<ul style="list-style-type: none"> <li>· (지원대상) 청년 예비창업자, 청년창업기업 등 9개</li> <li>· (지원방법) 공고를 통한 신청 접수 후 선정</li> <li>· (지원내용) 회계·세무 등 경영관리 전문가 교육·컨설팅</li> </ul>	<ul style="list-style-type: none"> <li>· (지원대상) 정읍시 청년지원사업 참여기업 등 17개 창업기업</li> <li>· (지원내용) 시제품 제작지원 및 경영관리 전문 컨설팅</li> </ul>



지역문제를 스스로 해결하는 마을자치연금

국민연금공단은 지자체, 마을공동체 등과 함께 행복한 노후가 있는 마을공동체를 만들기 위해 마을자치연금 사업을 시행하고 있습니다. 마을자치연금은 노후 소득의 부족, 그로 인한 고령인구 소외현상 및 지역사회 소멸 위기에 대응하기 위한 공단의 노력으로, 공공부문과 민간의 협업 시스템을 기반으로 노후 소득 증대와 지역공동체 강화를 통해 안정적인 지역사회를 만들고자 합니다.

마을자치연금이란?

기존의 마을 자체사업수익 일부와 마을공동체 법인을 대상으로 제공한 시설 수익을 합산하여 마을자치연금 기금을 조성하고, 이를 통해 마을 어르신에게 매월 연금을 지급하는 제도



# 03

## 일자리 창출

### 일자리 창출 중장기 로드맵 구축

국민연금공단은 2026년까지 13,400개의 일자리 창출 목표를 실현하기 위한 중장기 로드맵을 제시하고 4대 전략을 수립하였습니다. 공단은 실질적인 일자리 창출을 위해 전문적이고 체계적인 내부 조직체계를 구축하였습니다. 일자리 검증에서 일자리 지원 및 지역 상생까지 본부 전부서가 유기적으로 결합하여, 민간과의 협력과 공단 내부 일자리 강화 등 지속가능한 일자리 창출에 기여하겠습니다.

목표	2026년까지 13,400개 일자리 창출 * 최근 5년 공단 정규직 정원 증가율의 2배(2.5%)			
전략 방향	민간주도·협력 고용	내부 일자리 강화	본업 연계 좋은 일자리	지역 일자리 강화
전략 과제	· 일자리 실행로드맵 수립 · 일자리 추진체계 재정비 · 일자리 협업·확산 강화	· 다양한 근로형태 도입 · 정규직 전환자 처우개선 · 민간위탁 근로자 보호	· 창업기업 성장지원 · 장애인 일자리 강화 · 빅데이터 국민체감 향상	· 생애주기소득 공백지원 · 직·간접 자금지원 확대 · 협력사 고용유지 지원

### 일자리 창출 추진 체계



### 내부 일자리 강화

국민연금공단은 일자리 창출의 일환으로 내부 일자리를 강화하고 있습니다. 내부 정원 확대와 결원 최소화로 퇴직자 대비 210명을 추가 채용하고, 일경험 프로그램 등 근로형태 다양화로 1,376개 일자리를 창출하여 일자리 창출 유공 국무총리상을 수상하였습니다.

구분	추진내용	추진실적	
		2021	2022
일경험 (신규)	고용부 「일경험 프로그램(인턴형)」 활용 직무기회 제공	-	818명
시니어 연금가이드	역량있는 퇴직시니어를 민원안내 및 사무보조로 활용	131명	250명
청년 인턴	취업준비생 대상 경력기회 및 취업 역량 강화 지원	291명	296명
직무현장 체험학습	지역대학과 협력, 지역인재 직무 체험 프로그램 제공	12명	22명

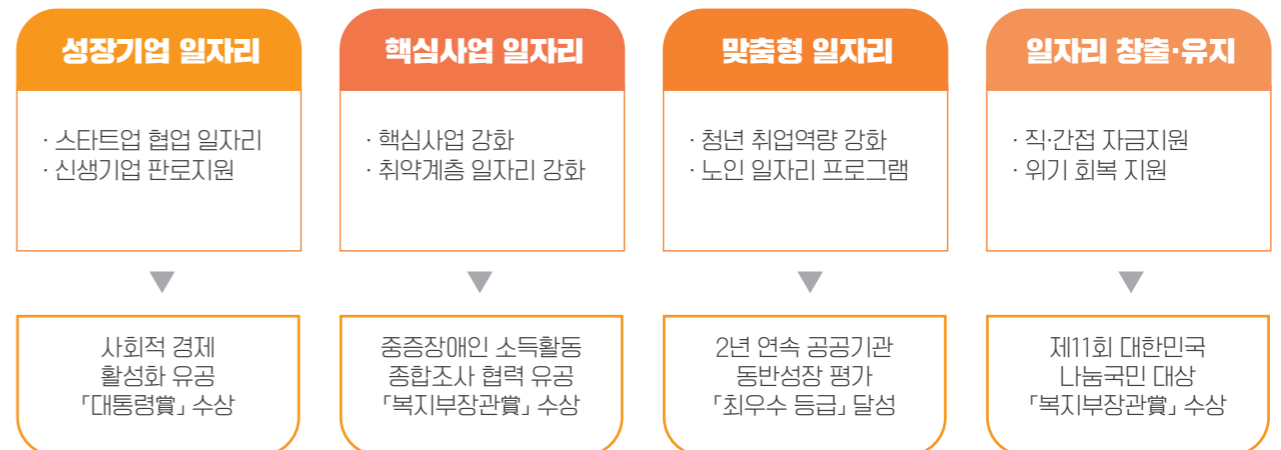
### 성과

2022년 일자리 창출 유공 국무총리상 수상(공공부문 최고 훈격, 고용노동부 주관)  
2022년 공단 역대 최다 일자리 12,159개 창출 (전년대비 2.3% ↑)

### 민간 부문 일자리 창출 추진전략

국민연금공단은 상생과 동반성장의 가치 아래 민간 일자리 창출 추진전략을 수립하였습니다. 공단은 취업 취약계층, 성장기업, 그리고 금융·디지털 등 핵심 미래산업에 대한 맞춤형 일자리 지원을 통해 일자리 창출에 대한 가시적 성과를 보여 왔습니다. 공단의 이러한 노력은 사회적경제 활성화 유공 대통령상 수상을 비롯해 다양한 기관들로부터 그 공로를 인정받았습니다.

#### 추진전략과 추진과제



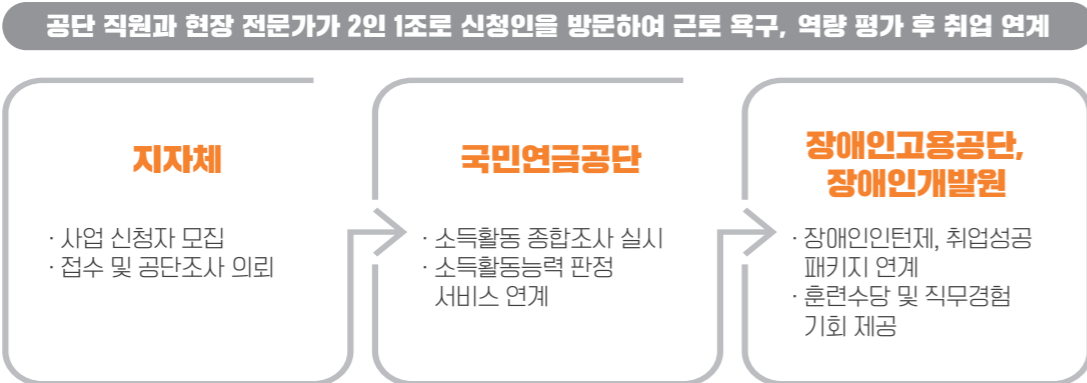
장애훈합 관련 일자리 창출

국민연금공단은 장애인활동지원사 임금 합리화 등 실질적인 장애인 일자리 지원에 최선을 다하고 있습니다. 특히 2022년 공단 일자리창출 실적 가운데 장애인 활동지원 일자리가 69%를 차지하고 있습니다.

단계	일자리 양 장애인활동지원 제도개선	일자리 질 장애인활동지원사 임금 합리화
개선 노력	산정특례 조치 '영구제도화'로 급여량 감소 해결 - 1.6만여명 대상 보전급여 지급 (연 660여 억원 예산 확보)	'23년 장애인활동지원 서비스 예산 14.4% 증액 - 1조 7,405억원('22년) → 1조 9,919억원('23년)
추진 성과	<p>2021년 95,046 개 2022년 103,378 개 증가 8,332개 ↑</p>	<ul style="list-style-type: none"> <li>· 중증장애인 시간당 가산급여 50% 인상 - 2,000원('22년)→3,000원('23년)</li> <li>· 활동지원 서비스 시간당 단가 5.2% ↑ - 14,800원('22년)→15,570원('23년)</li> </ul>

중증장애인 일자리 제공

국민연금공단은 중증장애인에 대한 지속가능한 자립을 지원하고 있습니다. 공공기관과의 협업을 통해 중증장애인들의 근로욕구, 역량, 환경을 심층 분석해 277개의 일자리를 창출하는 등 일시적 소득 지원이 아닌 일자리 제공을 통한 복지를 지원합니다.



**성과** 2022년도 중증장애인 소득활동 종합조사 사업 협력기관 유공 복지부장관賞 수상

일자리 박람회 개최 + 고용유발 효과



국민연금공단은 전라북도, 전라북도일자리센터 및 유관기관과 함께 전북도내 고용 활성화를 위해 '잡콕! 2022 전라북도 일자리 페스티벌'을 성황리에 개최하였습니다. 11월 2일 오전 10시부터 오후 5시까지, 국민연금공단 온누리홀에서 개최된 이날 행사는 △면접채용관 △채용설명관 △토크콘서트 △명사특강 △부대·이벤트행사 △잡+카페 등 다채로운 프로그램으로 운영되었습니다. 이날 행사는 전북도내 최대의 일자리 페스티벌로, 코로나19 팬데믹 이후 처음으로 현장형 일자리 페스티벌로 개최되어 구인기업과 구직자들로 성황을 이루었습니다. 국민연금공단은 앞으로도 구직자들에게 다양한 취업정보를 제공하고, 이를 통해 취업에 성공할 수 있도록 최선을 다하겠습니다.



# 04

## 인권 및 다양성 존중

### 인권경영 추진체계

국민연금공단은 사람중심의 경영을 실현하기 위한 인권경영 추진체계를 수립하였습니다. 인권경영에 대한 구체적인 지침과 함께 이를 수행한 조직을 강화하여 실질적인 인권경영을 실천하고자 합니다. 이를 통해 지속가능한 인권거버넌스 구축과 함께 인권경영 실천의 선도적인 공공기관이 되고자 합니다.

목표	임직원 및 이해관계자에 대한 인권 존중 실천으로 사람 중심의 경영 실현		
로드맵	2021년 · 위원회 개편 등 인권체계 기반 강화 · 인권침해 권리구제 프로세스 개선	2022년 · 인권침해 예방 인프라 강화 · 내외부 인권 가치 확산 주도	2023년 · 지속 가능한 인권 거버넌스 구축 · 공공기관 인권경영 거버넌스 리딩
전략방향과 추진과제	<b>인권침해 점검·구제절차 고도화</b> · 인권취약 분야에 대한 점검 강화 · 인권침해 구제 절차 전문성 강화	<b>교육 등 인권존중 내재화</b> · 인권존중 인식 제고 · 인권존중 교육 강화	<b>NPS 인권경영 확산·전파</b> · 내부직원 인권경영 확산 · 지역사회 인권경영 전파

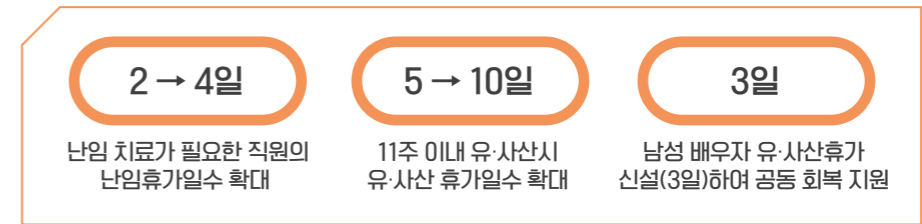
### 인권침해 신고제도와 재발 방지

국민연금공단은 인권침해 사고에 대한 사전예방에 만전을 기하는 한편, 피해자 중심의 인권침해 신고제도를 통해 강력한 재발 방지 의지를 실천하고 있습니다. 특히, NPS 마음나눔센터를 설치·운영함으로써, 구성원들이 겪을 수 있는 인권침해 관련 위기요소에 대해 사전관리는 물론 사후에까지 질 높은 상담 및 안정적 상담을 지원하고 있습니다.

신고제도	노사공동·전문가조사	조사심의	피해자 보호
(외부) 안심번호사 (내부) 노사 고충상담원(인), 윤리인권 센터, 갑질 직장내 괴롭힘 사건 신고	(약식조사) 윤리경영부, 노동조합 (정식조사) 감사실·전문기관	노사공동 고충심의위원회 개최, 비밀보장 서약서 제출	<NPS 마음나눔센터>를 설치하여 질 높은 상담 및 안정적 상담 지원

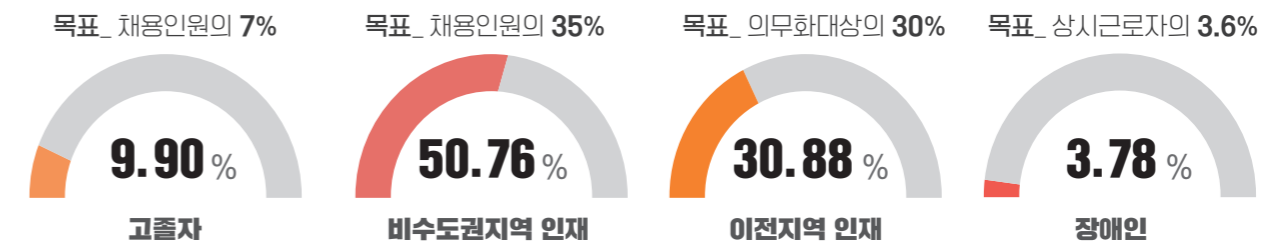
### 양성평등 가치구현

국민연금공단은 양성평등교육을 강화하는 한편, 능력중심의 여성인재를 적극적으로 발탁하는 등 실질적인 양성평등을 구현하기 위해 최선의 노력을 기울이고 있습니다. 특히, 출산과 양육을 위한 근무환경을 강화함으로써 18년 연속 가족친화기관으로 인증받았습니다.



### 사회 형평 채용

국민연금공단은 고졸자와 지역인재의 다각적인 채용 노력과 더불어 장애인과 저소득층에 대해서는 맞춤형 지원으로 사회형평적 채용을 실천하고 있습니다. 이러한 노력으로 공단은 정부의 사회형평적 채용 기준 100%를 달성하였습니다.



### NPS 인권 문제 사전 예방을 위한 마음나눔 센터 운영



NPS 마음나눔센터는 기존에 외부 위탁에 의존하던 근로자지원 프로그램의 한계점을 극복하기 위해 설치되었습니다. 이는 공공(유관)기관 최초로 설치된 내외부 병행 운영시스템으로, 구성원들이 겪는 각종 위기요소를 사전에 관리함으로써 인권문제를 사전에 예방하겠다는 국민연금공단의 강력한 의지이자 실천입니다.

고충상담	· 직장생활 안팎에서 발생한 개인이 느끼는 어려움 상담 · 다양한 갈등관계에서 발생한 딜레마 상황 등 상담
찾아가는 서비스	· 부서 및 직원의 니즈를 반영하여 방문 프로그램 운영 · 정서지원, 힐링, 그룹별 특성화 등 프로그램 진행(4개)
스트레스 및 자기이해 진단	· 스트레스, 우울, 불안, 불면 등 마음건강 케어 · 자가진단을 통한 원인별 맞춤형 케어서비스 운영
사후관리	· 일상지원(월간레터) 및 특이사항 발생시 긴급지원 · 고위험군에 대한 전문기관 연계 및 비용지원

# 05

## 인재 양성

### ●●● NPS 인재 양성 전략

국민연금공단은 공직자에 대한 높은 윤리의식과 디지털 혁신의 시대적 요구, 그리고 MZ세대 증가와 기금운용의 전문성이라는 환경적 변화에 따른 NPS형 인재 양성을 위한 HRD 전략을 수립하였습니다. 이는 자기계발 기회 확대와 다양한 교육을 원하는 직원 니즈와 공단의 미래를 이끌어 갈 차세대 인재 양성이라는 공단의 니즈가 융합된 것으로, 궁극적으로는 국민에게 신뢰받는 일 잘하고 자긍심 넘치는 인재 육성을 목표로 하고 있습니다.

#### HRD목표

국민에게 신뢰받는  
일 잘하고 자긍심 넘치는  
NPS형 인재 육성



#### 실천적 윤리인

소통역량·공직윤리역량 강화

- 소통-상호이해 콘텐츠 강화
- 공직자 윤리의식 내재화

#### 글로벌 전문인

리더십·글로벌 전문역량 제고

- 핵심인재 양성 교육 활성화
- 글로벌 역량 집중 강화

#### 자율적 혁신인

교육시스템 혁신

- 교육 체계 고도화
- 디지털 교육환경 내실화

### ●●● 글로벌 전문인재 양성

국민연금공단은 글로벌 전문인재를 양성하기 위해 국외연수 제도를 개선하고 해외 실무 기회를 확대하고 있습니다. 역대 가장 많은 사전어학교육 지원자를 모집하는 한편, 공단 최초로 교육성과 우수자를 해외투자부서에 배치하는 등 글로벌 실무 교육을 강화하고 있습니다.

### ●●● NPS WING (To become World-Investors for New Growth)

NPS WING은 세계 3대 연기금의 위상에 걸맞는 인재를 육성하기 위한 국민연금공단의 전문가 양성 프로그램입니다. 기초직무교육에서 해외 금융기관 연수까지, 폭넓고 심도있는 실무 교육을 통해 글로벌 인재들의 해외투자 역량을 제고하고, 적극적인 경력 관리를 통해 공단의 인재들을 국민연금의 기금 운용 전문가는 물론 글로벌 리더로의 성장을 지원합니다.

#### 전문 프로그램(NPS WING)을 통한 해외투자 역량 교육, 경력전환 및 경력개발

##### 국민연금 기금인(New Talent)

- 조직적응 및 직무기초 교육
- 종합적 직무기본능력 함양

##### 기금운용 전문인(Professional)

- 자산군별 맞춤형 심화교육
- 업무특성별 실무역량 강화

##### 글로벌 리더(Specialty)

- 해외 금융기관 등 글로벌 연수
- 글로벌 커뮤니케이션 강화

### 성과

해외투자 전문인력 자체 양성을 통해  
기금운용본부의 지리적 위치에 따른 채용의 한계를 극복

### ●●● NPS MZ 아카데미

국민연금공단은 리더 그룹의 고령화로 인한 조직 전환기에 대비해 공공기관 최초로 MZ 세대를 위한 2년제 커리큘럼을 도입하였습니다. 공단의 이러한 세대교체기 선제적 대응 노력을 인정받아 인사혁신처장상을 수상하였습니다.



2022 NPS MZ 아카데미 수료식



2022 NPS MZ 아카데미 출범식

# 06

## 조직문화

### ●●● 휴식과 여가 시간 보장

국민연금공단은 효율적이고 능률적인 조직문화 조성을 위해 구성원들에게 휴식 및 여가시간 보장을 확대하고 있습니다. 10일 이상의 장기연차 사용 규정화, 대체휴무 권리 강화, 코로나19로 미사용한 특별휴가를 인정하는 등 구성원들의 정당한 권리로서의 휴식과 여가시간을 철저히 보장하고 있습니다.

#### 추진 실적

장기연차 사용 보장	10일 이상 연속 연차 사용권을 보장하는 규정 명문화	(‘21년) 353 → (‘22년) 448(26.9% ↑)
대체휴무 사용 보장	시간 단위 공가 도입 등 지침 정비로 권리 강화	(‘21년) 2,897 → (‘22년) 3,262(12.6% ↑)
한시적 특별휴가 인정	코로나 사유 결혼휴가 미사용 직원 특별휴가 인정(16명)	휴식권 80일 보장 효과

### 업무와 휴식의 조화로 조직문화 개선

주중 업무집중력을 높이기 위해 조기퇴근제를 확대하는 등 유연근무제 개선을 통해 업무의 효율성을 극대화하고, 도자기 만들기, 향수 만들기 등 총 13개의 직원 여가-문화프로그램을 확대 지원함으로써 업무와 휴식의 상호 시너지를 추구합니다.



### ●●● 휴가기부제

휴가기부제는 본인이나 가족의 질병치료나 돌봄을 필요한 상황에서 한정된 유급휴가로 어려움을 겪는 동료들을 위해 동료 직원이 휴가를 기부하는 제도입니다. 국민연금공단은 노사합의를 통해 1인당 최대 3일의 연차휴가를 기부하는 휴가기부제를 실시하고 있습니다.



### ●●● 노사간 의사소통

국민연금공단은 직렬 간, 세대 간 소통 창구를 마련해 노사간 활발한 소통을 위해 노력하고 있습니다. 이는 갈등해소 및 처우개선을 위한 노사간 노력의 일환으로, 구성원 상호간의 공감대 형성은 물론 건전한 노사관계를 지향하는 공단의 실천의지입니다.



# 07

## 안전 및 개인정보 보호

### 안전경영 철학을 반영한 안전·재난관리 체계 고도화

국민연금공단은 안전에 대한 단 한 번의 실수마저 조직의 큰 리스크로 작용한다는 공단 이사장의 안전경영 철학을 바탕으로 안전·재난 관리체계를 고도화하고 있습니다. 관계법령과 제반 규정을 준수하고, 위험을 사전에 발굴하고 개선함과 동시에 철저한 안전책임을 통해 최적의 안전보건 경영시스템을 운영하고 있습니다.

#### 국민연금공단 안전경영 철학



#### 국민과 종사자가 안전한 Safe-NPS 구현으로 중대사고 ZERO

전략방향과 추진 목표	시스템 개선·사람 역량 강화	국민접점시설·서비스 안전 확보	근로자 건강 보호
추진과제	기관 핵심 업무 중단없는 추진, 사업장 내 중대산업재해 ZERO ① 안전·재난관리 추진체계 고도화 ② 인프라(조직·인력·예산) 강화 ③ 예방·대응 중심 패러다임 전환 ④ 도급사업 안전보건관리 강화	중대시민재해 및 국민연금 정보 유출 ZERO ⑤ 국민 접점시설 관리 강화 ⑥業기반 국민생활안전 증진 ⑦ 국민의 소중한 정보를 보호	근로자 체감안전 증진 ⑧ 수급업체 포함 종사자의 건강과 안전 적극 확보

### 성과

국민연금공단 ICT센터 행정안전부 장관 표창 수상  
 「국가핵심기반 재난관리평가」 우수기관 선정, 최고등급 "A" 획득 (전년도 B등급)

### 안전 인프라 강화

국민연금공단은 안전 예방 점검과 이에 대한 대응 복구를 위한 매뉴얼을 구축하였습니다. 각종 안전사고와 중대 재해 예방에 선제적, 능동적으로 대응하고, 국민과 구성원들의 안전을 위해 포괄적, 구체적 대응 및 복구에 만전을 기하고 있습니다. 또한 안전관리단을 조직 내 안전관리실로 격상하는 등 안전 인프라를 강화하고, 인력과 예산 또한 확대하는 등 인적 물적 토대를 강화하였습니다.

#### 주요 노력 및 실적

- 조직 격상 (단→실)**
  - (중대재해TF 운영) 중대법 전담, 관련 사례수집 및 공유·인식 확산
  - 숲 작업장 중대재해대응매뉴얼 수립, 경영진 안전리더십 강화 및 중대법상 의무 반기별 점검
  - (지위 격상) 직제규정 개정을 통해 '안전관리단→안전관리실'로 격상하여 정규조직화
- 인력 증원 (121→130명)**
  - (인력) 중대형 사육 시설안전 인력 2명 신규채용 포함 안전 전담인력 9명 보강
  - (전문가 총원) 민간 안전관리 경력자 3명을 총원, 현장의 도급사업 안전관리 지원 강화
  - 현장 도급사업 중 고위험작업에 대한 불시 점검, 지도 점검업무 부여
- 예산 확대 (148→183억원)**
  - (직업장 분야) 93→107억원 증액 편성, 중대형사육 안전장비보호구 구입예산(0→8.3억원) 증점 증액
  - 외부기관(국토부, 민간) 교육 확대, 전문가 양성 예산 증액(6→73백만원)
  - (시설물 분야) 55→76억원 증액 편성, 노후설비 및 장비의 교체·보강 예산(13→27억원) 증액

### 교육 및 인식 개선

안전에 대한 구성원의 인식과 실천은 공단이 추구하는 안전경영의 근본입니다. 연간 1만명 이상의 내·외부 직원이 단계별 맞춤형 교육을 이수하고, 다양한 매체를 활용한 사례교육 및 위험요소 신고를 활성화하는 한편, 안전전담조직의 역량을 강화하는 교육과 학습을 통해 전문성을 강화하고 있습니다.



응급처치(CPR) 현장교육

생활안전, 교통안전 현장교육

소방훈련 및 응급처치 실습 교육

●●● 근로자 건강

국민연금공단은 근로자의 몸과 마음을 치료하는 적극적인 건강관리를 통해 인권을 바탕으로 한 안전경영을 실천하고 있습니다. 건강관리센터와 마음나눔센터를 365일 상시 운영하는 한편, 사건·사고 현장에 대한 긴급상담 프로그램을 지원하고 유해물질 취약근로자에 대한 집중관리 및 즉각적인 작업환경 개선을 실시하였습니다.

성과

고용노동부·산업안전보건공단 주관  
**‘근로자 건강증진활동 우수 사업장’ 선정(’22.8.)**

●●● 도급사업 안전관리

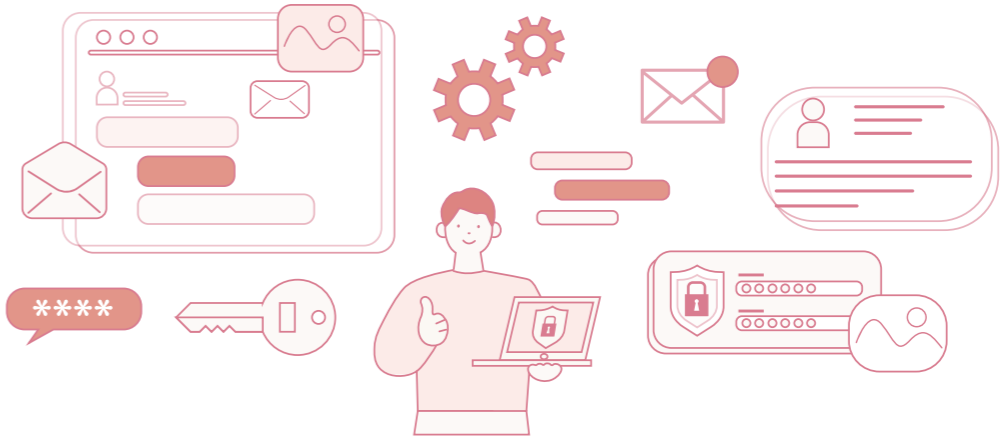
국민연금공단은 도급사업에 대한 철저한 안전관리로 안전경영에 대한 무한책임을 실천하고 있습니다. 도급 관련 지침 5종을 추가해 안전보건관리규정을 개정하고, 도급 작업에 대해 직접 정기 안전점검을 실시하고, 전수조사를 통해 28개 도급사업을 집중 관리하였습니다. 동시에, 현장안전에 대한 집중 지원과 간담회 실시로 안전에 대한 공감대를 확산하였습니다.

철저한 관리를 위한 제도 개선	도급현장과의 접점 늘리기
<ul style="list-style-type: none"> <li>· 안전보건관리규정 개정, 도급 관련 지침서 5종 추가</li> <li>* 보호대상 : 직원→근로자, 비일상작업·밀폐공간작업지침서 등 5종</li> <li>· 정기 안전점검표에 도급 작업 관리내용 추가</li> <li>· 도급사업 전수조사(445개)를 통해 28개 사업 중점관리</li> <li>* '21년까지 전수 조사 사례 없음</li> </ul>	<ul style="list-style-type: none"> <li>· 고위험(전기·고소·밀폐·화재) 작업허가제 본부 검증 확대</li> <li>* 작업허가 13건→512건(39배 이상 증가), 현장 지도점검 0→8건</li> <li>· 위험 도급사업이 많은 7개 거점 중대형 사육 현장 지원</li> <li>-139건 개선사항 발굴하여 즉시 조치</li> <li>· 현장 집중지원·간담회(0→10회)로 안전 공감대 형성</li> </ul>

●●● 지사 안전관리 강화

국민연금공단은 국민을 보호하기 위해 전국 지사의 안전관리를 강화하고 있습니다. 전국 42개 지사와 69개 임차사무실의 안전점검을 통해 각종 사고 예방활동을 강화하는 한편, 재난발생 시 적극적으로 신속하게 국민을 보호하기 위해 전 지사를 대상으로 심폐소생술, 대피 훈련 등 보건 안전 교육과 훈련을 실시하고 있습니다.

고객·입주사 보호를 위한 예방 활동 강화	재난 발생 시 신속하게 국민을 보호
<ul style="list-style-type: none"> <li>· 자체지사(42개), 임차사무실(69개) 안전점검 항목 개선</li> <li>- 비상 시 대피로 정비, 우선순위 설정</li> <li>· 100명 이상 상주 사육(18개소)에 대한 시설물 집중 개선</li> <li>* 승강기 멈춤 사고, 계단 넘어짐 사고 등 점검 및 개선</li> </ul>	<ul style="list-style-type: none"> <li>· 전 민원담당자 심폐소생술 교육 수료(1,926명)</li> <li>- 業 특성상 고령자 등 건강 취약 고객 다수</li> <li>· 전 지사 중대 시민재해 시나리오별 훈련 완료</li> <li>- 화재 소방 및 입사 사고 예방 대피 훈련</li> </ul>



●●● 개인정보 보호 강화

국민연금공단은 개인정보 경영시스템 국제표준인 ISO27701 인증을 2년 연속 유지함으로써 대국민 신뢰도를 제고하고 있습니다. 안정성 확보를 위해 관리 기준을 정비하고 상시모니터링 추출기준을 개선하는 등 관리체계를 지속적으로 개선해나가고 있습니다. 이러한 노력을 바탕으로 공단은 개인정보보호위원회 공공기관 개인정보 관리수준 평가에서 8년 연속 최우수 등급을 유지하였으며 창립 후 현재까지 사이버보안 무사고 및 사이버침해사고 건수 0건을 유지하는 등 대국민 재산과 개인정보 보호에 만전을 기하고 있습니다.

개인정보 보호를 위한 노력

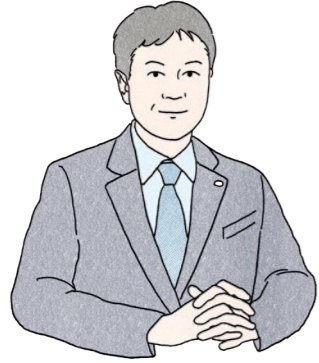
인프라 구축	물리적 시스템 개선	관리적 시스템 개선	구성원 인식 개선
<ul style="list-style-type: none"> <li>· 사이버보안 관제 전용공간 구축</li> <li>- 상위기관(국정원·복지부)와 보호체계 동기화</li> </ul>	<ul style="list-style-type: none"> <li>· 최신 인증(CC) 보호 시스템으로 교체(22대)</li> <li>· 핵심장비(129대) 취약점 진단 후 즉시 개선</li> </ul>	<ul style="list-style-type: none"> <li>· 업무 외 사이트 차단 *7,604사이트 (전년: 5,751개)</li> <li>· 블랙리스트 IP차단 대응 *17,338건(전년: 8,391건)</li> </ul>	<ul style="list-style-type: none"> <li>· (교육) 전 직원 교육이수</li> <li>· (참여) 퀴즈 이벤트 추진</li> <li>· (훈련) 침해사고 모의훈련 등</li> </ul>

성과

개인정보보호위원회 공공기관 개인정보 관리수준평가에서 **8년 연속 최우수 등급**  
 공단 창립 후 현재까지 **사이버보안 무사고 달성, 사이버 침해사고 0건**



# INTERVIEW



국민연금공단 기획이사  
장재혁

## 국내 최대투자자로서 ESG 확산과 정착 선도 필요

공단은 국민연금, 기초연금, 장애심사 및 장애인 활동지원 사업 등 대국민 복지서비스를 하는 공공기관으로 전주 본부와 전국 112개 지사에 7천 명 이상의 직원이 근무하고 있습니다. 최고 의사결정기구인 이사회는 5인의 상임이사와 노동계, 경영계 등 각계각층을 대표하는 9명의 비상임이사로 구성되어 있습니다.

공단 모든 사업이 국민과 직접 대면하는 업무이기 때문에 고객 등 이해관계자의 목소리를 듣고 충실히 반영하는 대리인으로서의 자세가 중요하다고 생각합니다. 이에 2022년에는 국민제안 등 8개 고객의 소리 채널을 운영하여 74건의 혁신과제를 발굴하는 성과를 이루었습니다.

공단은 경영 관련 정보를 홈페이지, 공공기관 경영정보 공개시스템 등에 투명하게 공개하고 있습니다. 이와 함께 공단 직원은 높은 수준의 청렴도와 윤리의식을 갖추기 위해 노력하고 있고 윤리 위험을 사전에 차단·관리하기 위한 시스템도 내실화하고 있습니다.

국민연금기금은 국내 최대투자자로서 ESG의 선한 영향력을 더욱 확산시키기 위한 고민을 하고 있습니다. 투자 의사 결정 시 재무적 요인과 함께 ESG 요소를 고려하는 통합전략을 확대하거나 국제 컨퍼런스 같은 행사를 기획하여 국내외 전문가들을 통해 우리나라 ESG 투자의 위치와 향후 방향성에 대해 진지하게 검토하는 과정이 필요할 것입니다. 앞으로도 공단은 발전하는 ESG 경영 전략을 바탕으로 기관 정체성에 부합하는 활동을 통해 지속 가능한 사회 조성에 기여하겠습니다.



국민연금공단 ESG경영위원,  
고려대학교 명예 교수  
문형구

## 공단 내 ESG 철학 내재화가 필수적

국민연금공단의 ESG경영위원으로서 공단은 고도화된 ESG경영 자가진단 모델을 갖추고 있다고 생각합니다. 공단의 자가진단 모델에는 지금까지 투자대상 기업을 평가한 경험과 노하우가 적절하게 녹아들어 있습니다. 그런 자가진단 모델을 활용하여 공단 ESG경영의 방향성과 실천방안을 구체화하였고, 이는 곧 공단이 투자대상 기업에게 요구한 ESG경영 전략을 공단 또한 적절히 이행했다는 뜻이 됩니다. 또한 국민연금공단이 ESG경영위원회를 개편하여 종전 3명이었던 외부위원을 10명으로 확대한 부분에서 더 다양한 이해관계자와 소통하려는 공단의 노력이 돋보였습니다.

반면에 개선점 또한 존재합니다. 조직의 운영 속에 ESG 철학이 내재화되지 않으면 국민연금공단의 투자대상에 대한 ESG 요구가 진정성이 떨어진다는 의심을 받을 수도 있습니다. ESG경영을 내재화하기 위해서는 일하는 방식의 변화가 필요합니다. ESG경영 기반의 의사결정 체계를 만들고, 실행 시 ESG경영의 내용이 녹아 들어갈 수 있도록 전사적으로 변화를 찾아내야 한다고 여겨집니다. 그리고 ESG경영에 대한 직원 인식 조사는 잘 이루어지고 있지만 향후 설문 항목을 직군별, 계층별, 연령별 등으로 세분하여 분석할 필요가 있습니다. 궁극적으로 이 조사가 직원들이 '국민연금공단에서 추구하는 ESG경영 철학'을 비슷하게 인식하는 수단이 되도록 세분화시켜야 합니다.



국민연금공단 비상임이사(수급자 대표)  
세종대 국정관리 연구소 연구교수  
서원석

## 수익과 사회적 책임, 두 마리 토끼를 잡는 전문가 양성

국민연금공단의 수급자 대표 비상임이사로 활동하며 공단의 비상임이사로써 공단의 ESG 경영 방침과 목표 추진과정에서 보여지듯 ESG경영의 도입기를 지나고 성숙기에 진입하는 단계라고 판단합니다. 이제 공단은 앞으로 ESG경영 전략을 성공적으로 실천하기 위해 공단의 본업을 ESG경영에 유기적으로 결합하는 과정이 반드시 필요합니다.

국민연금공단의 본업은 기금을 증대시키고 국민들의 노후를 위한 연금을 안정적으로 지급하는 것입니다. 따라서, 기금 투자를 통한 수익성 확보는 국민연금공단의 필수적인 과제입니다. ESG가 세계적으로 큰 흐름이 된 현 시점에서 ESG경영 전략을 적극적으로 펼치는 기업들의 자산 가치는 앞으로 계속 높아질 것입니다. 결과적으로 그런 기업들을 대상으로 투자를 확대하는 것이 환경 개선 효과는 물론 수익성까지 함께 거둘 수 있기 때문에 공단에서 지속적으로 추진해 나갈 방향이라고 생각합니다.

그리고 투자에서 가장 중요한 것은 무엇보다 투자에 대한 수익률을 높일 수 있는 전문 인력입니다. 기금을 운용하는 인력들이 투자를 잘 이행할 수 있도록 체계적이고 적절한 시스템을 구축하는 것은 물론, 투자에 ESG를 견인하는 의미를 이해하고 투자 활동을 할 수 있도록 교육 지원이 필요합니다. 그리고 향후 그런 전문성을 갖춘 인재에게 성과급 지급과 같은 전폭적인 지원 제도를 마련하여 성공적인 투자를 이끌고, 나아가 공단에 풍요로운 연금 기금을 마련할 수 있도록 노력해야 합니다.

앞으로 국민연금공단이 훌륭한 전문 인력을 양성하고 ESG경영 실천 기업들에 대한 투자를 확산시켜 국민 복지 향상을 위한 역할을 갖추길 기대합니다.

5

# 지배구조



# 01

## 윤리경영체계 및 성과

### 준법·윤리경영 추진체계

국민연금공단은 청렴·윤리 선도기관으로 도약하기 위해 높은 청렴도와 윤리의식을 바탕으로 혁신을 위한 노력을 다하고 있습니다. 특히 효율적인 준법·윤리경영 추진체계 구축으로 열린 사회를 지향하는 사회적 분위기에 부응하여 고도화된 윤리경영을 실천해 나가겠습니다.



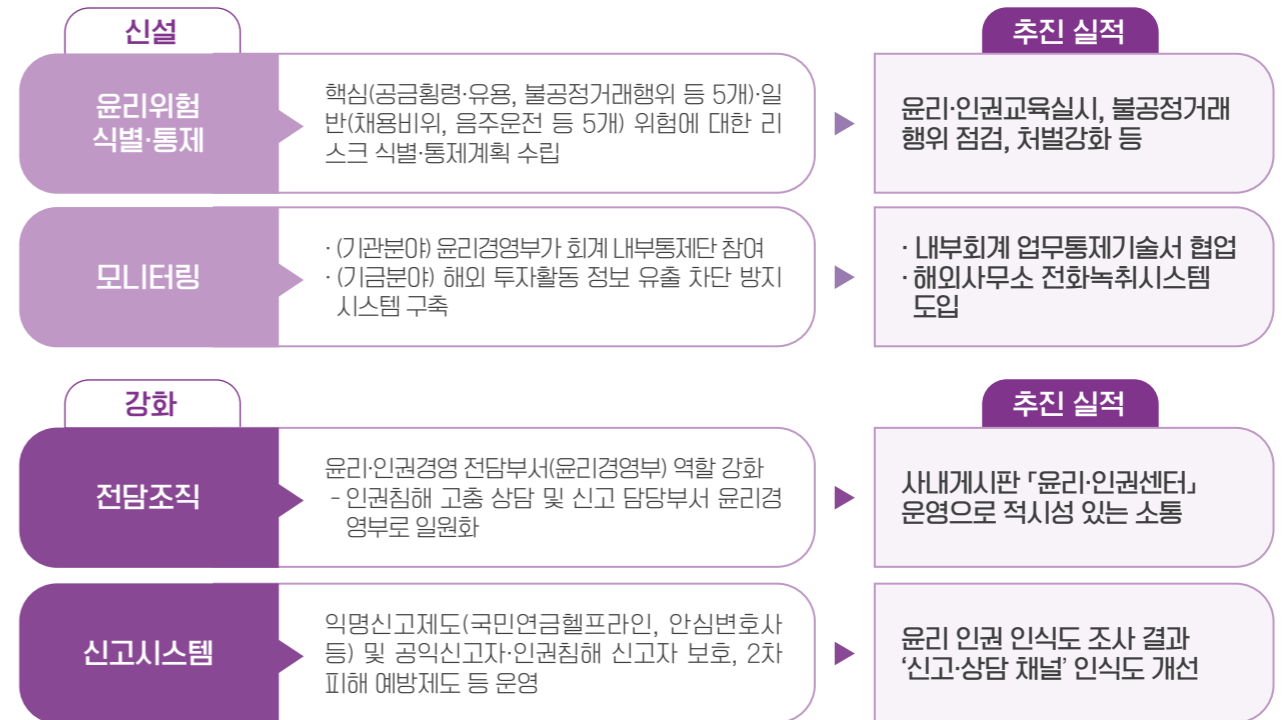
추진 체계	규범	조직			신고시스템
		체계	기관·제도 운영	기금분야	
· 윤리헌장, 인권헌장 · 임직원 행동강령 · 직무청렴계약 운영규정 · CP운영예규 · 부패방지경영지침	1선	현업부서 반부패·청렴 실천반			· 국민연금 헬프라인 · 안심변호사 · 공익신고자·인권침해 신고자 보호 및 2차 피해 예방제도
	2선	윤리경영부	준법지원실		
	3선	감사실			
	위원회	윤리경영위원회, 인권경영위원회			
	자문	시민참여위원회, 이해충돌방지자문위원			

### NPS소나기

국민연금공단은 자체 시스템인 NPS소나기\*를 통해 윤리 위험 요소를 사전에 차단하고 관리하여 윤리위험 관리 체계를 내실화하고 있습니다.

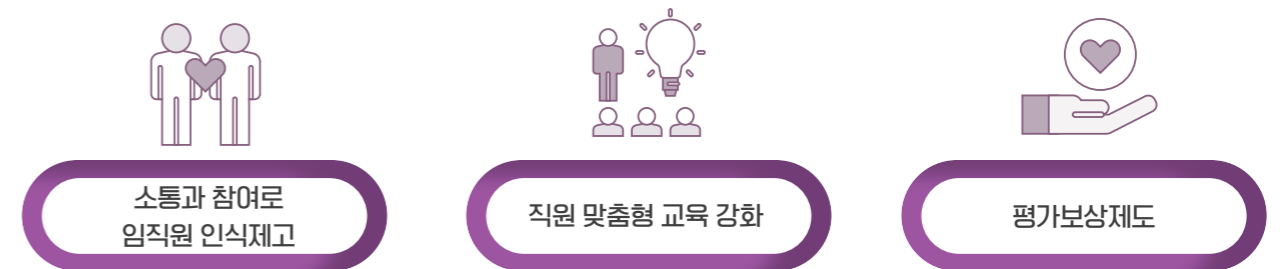
사업추진 시 예측되는 윤리 위험요소를 현업 및 전담부서가 공유하고, 이를 통해 위험요소를 관리·통제하고 있습니다.

\*NPS소나기(Sonar+旗)는 위험물을 탐지하는 의미의 'Sonar'와 위험을 표식·관리하는 의미인 '旗(기)'의 조합으로 국민연금공단 자체 윤리위험 관리시스템



### 청렴문화 확산

국민연금공단은 안정적인 윤리경영 체계를 위해 청렴문화를 지속적으로 확산해 나가고 있습니다. 공단 내 적극적인 소통과 참여를 통한 임직원의 인식 제고와 함께 맞춤형 교육을 강화하고, 대외 기관을 대상으로 청렴문화행사를 개최하여 부조리 예방 뉴스레터를 발송하는 등 준법·윤리경영 문화를 확산하고 있습니다.



공직자 윤리 역량 강화

국민연금공단은 인적자원 개발전략에 따른 구성원들에 대한 체계적 역량 개발 프로그램을 운영하고 있습니다. 구성원 간 세대 및 업무의 다양성에 기반한 맞춤형 상호소통으로 상호 이해의 폭을 넓히고, 이를 통해 공직자로서 윤리의식을 공감하고 윤리역량을 강화하기 위해 노력하고 있습니다.

공직자 윤리의식

공통	<ul style="list-style-type: none"> <li>· 전 임직원 대상 윤리인권 및 청렴 기본 교육(7,462명)</li> <li>· 윤리인권 자가점검 결과 취약부서 대면교육(3개 부서)</li> <li>· 전문단체와 협업한 인권침해 예방 대면교육(전국 10개 지사)</li> </ul>
----	--

맞춤형	<ul style="list-style-type: none"> <li>· (전문직렬) 기금운용직, 연구직 대상 대면 교육(430명)</li> <li>· (상위직) 갑질 및 중대비위 사례 중심 권역별 대면 교육(7회)</li> </ul>
-----	---

성과

‘공공기관 감사인대회 공직기강·청렴윤리부문’  
최우수상 수상

국민연금공단 윤리헌장

우리는 지속가능한 연금과 복지서비스로 국민의 안정된 생활을 보장하는 종합복지 서비스 기관으로서, 건전한 윤리관을 확립하여 국민의 신뢰와 사랑을 받을 수 있도록 모든 임직원이 지켜야 할 행동과 가치를 정하고 실천할 것을 다짐한다.

하나 우리는 준법정신을 바탕으로 윤리경영을 실천하며, 공정하고 투명한 직무수행으로 깨끗하고 청렴한 일터를 만든다.

하나 우리는 항상 국민과 소통하고 공감하는 자세를 가지고 최상의 연금과 복지서비스를 제공한다.

하나 우리는 국민의 신뢰를 최우선으로 포용적 복지를 실현하는 사회 안전망 역할 수행에 책임을 다한다.

하나 우리는 임직원 및 대내외 이해관계자의 인권을 존중하고 균등한 기회를 부여하며 모두의 발전과 삶의 질 향상을 위해 노력한다.

하나 우리는 사회공동체 일원으로서 사회적 가치를 실현하고 국가 및 사회의 지속가능한 발전에 기여한다.

02

이사회 구성, 투명성·전문성 강화

이사회 구성

국민연금공단은 이사장, 상임이사 4명, 비상임이사 9명(당연직 1인 포함)으로 이사회를 구성하였습니다. 국민연금공단 이사회는 공공기관운영법률과 국민연금법 제30조, 정관 제11조, 임원추천위원회 운영규정에 따라 관련 산업에서의 이해도가 높고, 재무, 회계, 글로벌시장 등에서의 경험과 전문지식을 갖춘 이사 후보를 선임하고 있습니다. 이사장은 임원추천위원회가 복수로 추천한 사람 중에서 보건복지부 장관의 제청에 의하여 대통령이 임명합니다. 이사장의 임기는 3년, 비상임이사(당연직 이사 제외)의 임기는 2년이며, 1년 단위로 연임될 수 있습니다.

성명/성별	<b>김태현</b> (남)	<b>장재혁</b> (남)	<b>김정학</b> (남)
현 직책/임기	이사장 ('22. 9. 1.~'25. 8.31.)	기획이사 ('23. 1. 10.~'25. 1. 9.)	연금이사 ('21. 1. 13.~'24. 1. 12.)
주요이력	예금보험공사 사장	저출산고령사회위원회 사무처 기획조정관	국민연금공단 대전세종지역본부장
	<b>이여규</b> (여)	<b>서원주</b> (남)	<b>이동근</b> (남)
	복지이사('23. 5.30.~'25. 5.29.)	기금이사 ('22. 12.27.~'24. 12. 26.)	한국경영자총협회 부회장 ('23. 7. 3.~'25. 7. 2.)
	국민연금공단 대전세종지역본부장	공무원연금공단 CIO(자금운용단장)	현대경제연구원장
	<b>정운모</b> (남)	<b>윤택근</b> (남)	<b>이동호</b> (남)
	중소기업중앙회상근부회장 ('22. 3. 14.~'24. 3. 13.)	전국민주노동조합 총연맹 부위원장 ('21. 3. 2.~'23. 3. 1.)	한국노동조합 총연맹 사무총장('20. 6. 5.~'22. 6. 4.)
	기술보증기금 이사장	민주노총 부위원장	한국노동조합총연맹 사무총장
	<b>조연주</b> (여)	<b>김향란</b> (여)	<b>이지유</b> (남)
	한국공인회계사회 연구교육부부장 ('23. 7. 3.~'25. 7. 2.)	한국소비자연맹 부산·경남 회장 ('23. 7. 3.~'25. 7. 2.)	한국감사협회 감사품질평가위원회 위원 ('23. 7. 3.~'25. 7. 2.)
	한국공인회계사회 상근이사	한국소비자연맹 이사	한국감사협회 CIA위원회 부위원장
	<b>서원석</b> (남)	<b>이스란</b> (여)	
	세종대 국정관리연구소연구교수 ('22. 3. 1.~'24. 3. 13.)	보건복지부 연금정책국장 ('22. 8. 2. ~ 재임기간)	
	IBS컨설팅 전문연구위원	코로나19 중수본 환자병상관리반장 및 의료대응체계 추진반장	

●●● ESG경영 추진체계

ESG경영위원회는 국민연금공단의 ESG 관련 현안과 리스크 관리를 위한 최고 의사 결정기구로서 ESG 계획수립, 성과점검, 평가 등 역할을 수행하고 있습니다. ESG경영 위원회를 필두로 위원회부터 실행조직까지 연결되는 ESG경영 추진체계를 확보하여 ESG경영 내재화에 힘쓰고 있습니다. 또한 ESG경영위원회는 인권경영, 일자리 창출, 윤리경영, 사회공헌, 동반성장 등 사회적 책임 활동에 대한 전반적인 성과점검과 평가를 진행하고 있습니다.

<b>NPS ESG경영위원회</b>	[구성] 이사장(위원장), 임원, 민간전문가 등 [주요역할] 최고 의사결정기구, 주요 의사결정
<b>NPS ESG 실무위원회</b>	[구성] 경영지원실장(위원장), 본부 주무부장 [주요역할] ESG 과제 발굴, 추진사항 점검, 개선과제 도출
<b>NPS ESG MZ 위원회</b>	[구성] 전국 MZ세대 직원 26명 [주요역할] ESG 아이디어 개발, 이슈별 의견 개진, 문화 확산 등
<b>NPS ESG 실행조직</b>	[구성] 본부 부서 및 112개 지사 [주요역할] ESG 계획 수립, 교육 및 회의진행, 성과 확산 등



ESG경영위원회



ESG MZ 위원회

●●● 이사회 성과평가

이사회장은 「공공기관의 운영에 관한 법률」 제31조에 의거하여 상임이사와 성과계약을 체결하고 그 이행실적을 평가합니다. 또한, 「개방형 직위 및 전문직위 운영규칙」등 관련 제규정에 따라 국민연금연구원장, 디지털혁신본부장 및 준법감시인과 성과계약을 체결하고 그 이행실적을 평가합니다. 비상임이사 및 감사는 공공기관운영법 제36조에 의거하여 직무수행실적 평가를 받게 됩니다.

●●● 이사회 전문성 강화

국민연금공단의 이사회 구성원은 전문성 기반 다양한 활동을 수행하고 있습니다. 2022년에 열린 공적연금 국제컨퍼런스에 참가하여 보건복지부장관 및 연금전문가 150명과 함께 국민연금의 장기지속성 제고를 위한 새로운 방향성과 미래지향적 발전 방안을 모색하였습니다. 또한 기관 적극행정 우수사례 경진대회 평가위원으로 활동하여 적극행정 20건, 규제혁신 5건 등 기관 우수사례 발굴에도 기여하고 있습니다.

●●● 이사회 이해충돌 방지

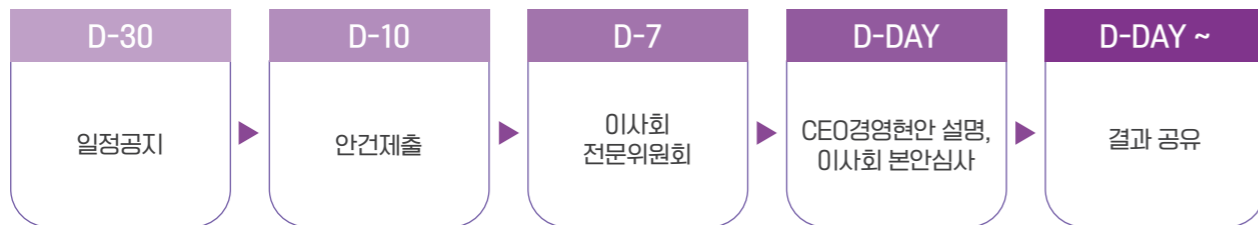
이사회는 체계적인 리스크관리를 위하여 회사의 회계 및 보고 시스템, 내부통제체계, 리스크 관리정책을 마련하고 회사의 재무적·비재무적 리스크를 선제적으로 관리·감독 합니다. 또한, 감사위원을 통해 공단의 회계와 업무집행상황 및 재산상황을 감사하고 그 의견을 이사회에 제출하며 공단의 이익과 이사장의 이익이 상반되는 사항에 대해서는 공단을 대표합니다. 또한, 이사회운영규정 제5조(이사회 운영) 제4항에 의거하여, 이사회 심의사항에 이해관계가 있는 구성원은 해당 의안에 의결권을 행사할 수 없음을 명시하고 있습니다.



... 이사회 의결 프로세스

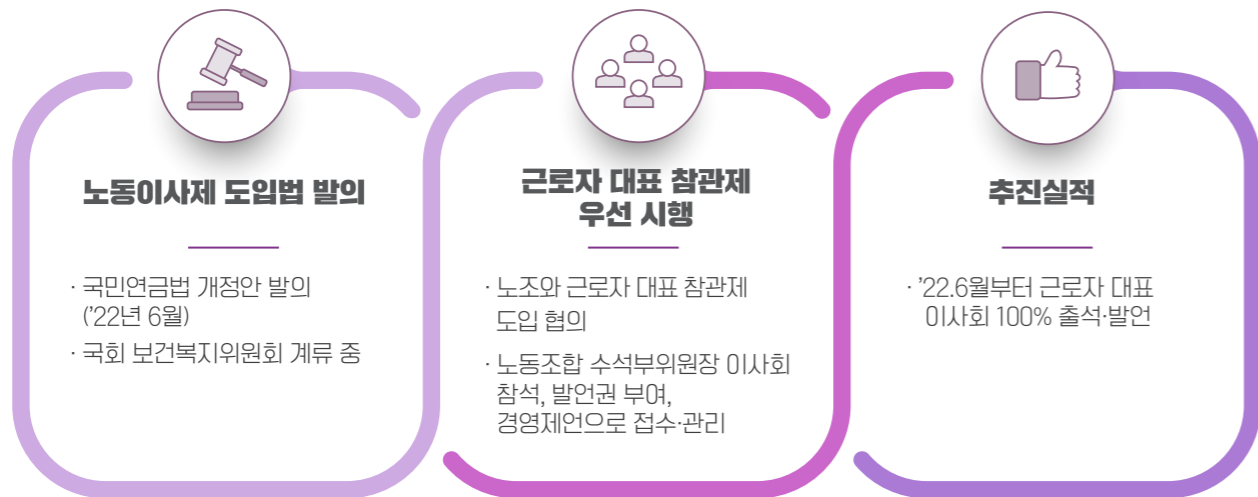
이사회는 경영목표, 사업운영계획, 자금계획 및 자산운용계획 등 공단 운영의 기본방침에 대한 사항을 심의, 의결하는 기능을 가지고 있습니다. 이사회 운영은 개최 일정 공지, 상정 안건 제출, 안건 공유, 이사회(전문위원회) 개최 순서로 진행됩니다. 이사회 개최 전 전문위원회를 개최하여 중요 안건이나 경영현안 사항을 설명 보고하여, 심도 있는 검토를 거친 후 이사회에서 안건을 처리하고 있습니다. 전문위원회 및 이사회에서의 경영제언 사항은 각 부서에 검토 요청하고 그 후속 조치 사항을 관리하여 실행력을 높이고 있습니다. 또한, 이사회 개최 결과는 내외부에 공유하고 있습니다. 이사회는 공단 경영현안에 대한 적기 대응 및 공정하고 투명한 운영으로 국민연금공단의 최고 의사결정 기구로서의 역할을 정립하고 있습니다.

이사회 운영 절차



... 노동이사제 및 근로자 대표 참관제

근로자 대표 참관제를 통해 근로자 대표(노동조합 수석부위원장)가 이사회에 참석함으로써 더욱 투명하고 내실있는 공단 경영을 추구하며, 나아가 기금관리형 준정부기관으로는 최초로 노동이사제 도입 법안을 발의해 이상적인 열린 경영을 실천하고 있습니다.



성과

- 비상임이사 경영제언 반영률 28.0%p 향상
- 이사회 운영 종합 만족도 91.8점

이사회 주요 의결 사항

국민연금공단은 2022년 한 해 동안 총 207개 안건을 의결·진행하였으며, 연금개혁관련 55건, 제도운영 55건, 기금운용 56건, 기관운영 등 기타 41건입니다.

안건	내용	결론
심의 국민연금공단 중장기 경영목표 (2023~2027년)	<ul style="list-style-type: none"> <li>· 「공공기관의 운영에 관한 법률」제46조에 따라 공단의 체계적인 성과관리를 위해 매년 5개년 이상의 경영목표 수립</li> <li>· 그간의 성과와 경영환경 변화, 내·외부 의견수렴 결과 등을 반영하여 미션·비전, 핵심가치, 경영방침 등 가치체계 진단 및 개선</li> <li>· 비전 달성을 위한 전략목표와 전략과제를 도출하고, 전략과제별 2023년부터 향후 5개년 간 추진할 계획과 성과목표 설정</li> <li>· 중장기 전략 실행력 제고를 위한 이행 점검, 성과평가 및 환류체계 구축·운영 방안 수립</li> </ul>	원안의결
심의 2022년도 예산변경 및 추가경정예산안	<ul style="list-style-type: none"> <li>· [예산변경] 공단본부 어린이집 증축사업 건설비 부족 예산 전용- 국민연금공단 사육신축 및 매입(건설비) 948백만 원</li> <li>· [추가경정] 당초 : 31조 4,955억 원 → 추경 : 35조 421억 (+3,546,668백만 원)- 「국민연금 급여지급」급여지급비 3,518,831백만 원「실업크레딧 지원사업」지원금 26,434백만 원「일경험프로그램 인턴형 근로자 운영사업」운영비 1,252백만 원「제5차 국민연금 재정계산 연구용역사업」운영비 151백만 원</li> </ul>	원안의결
보고 국민연금공단 지방이전계획 변경안	<ul style="list-style-type: none"> <li>· 공단 본부 지방이전 부지 감소 및 어린이집 규모 조정에 따른 보고</li> <li>- 이전 부지 : 76,225 → 76,195㎡(△30)</li> <li>- 이전 연면적 : 73,093 → 72,578㎡(△515)</li> <li>- 이전비용 : 1,876 → 1,875억원(△1)</li> <li>- 어린이집 준공시기: '22.12월 → '23.10월</li> </ul>	원안접수

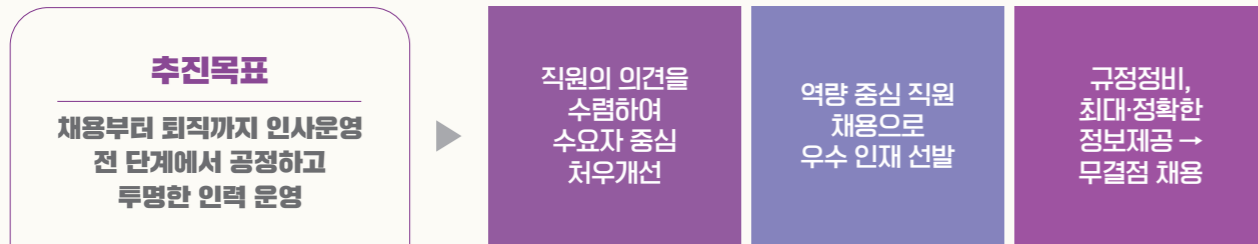
# 03

## 공정한 인사채용

### 공정 투명한 인력 운영

국민연금공단은 공정하고 투명한 인력 운영을 위한 전략을 수립하여 공정한 인력 채용문화 확산을 위한 정부 정책에 적극 부응하고 있습니다. 아울러, 공공기관 혁신 가이드라인에 따른 조직·인력의 효율화를 위해 적합한 인재를 선발하고 합리적인 인사 운영을 추구하고 있습니다. 채용부터 퇴직까지 인사운영의 모든 단계에서 ①공정하고 투명한 채용, ②역량중심의 NPS형 인재 선발, ③차별없는 공정한 인사운영이라는 원칙을 철저히 지켜나갈 것입니다.

### 인력운영 전략 수립



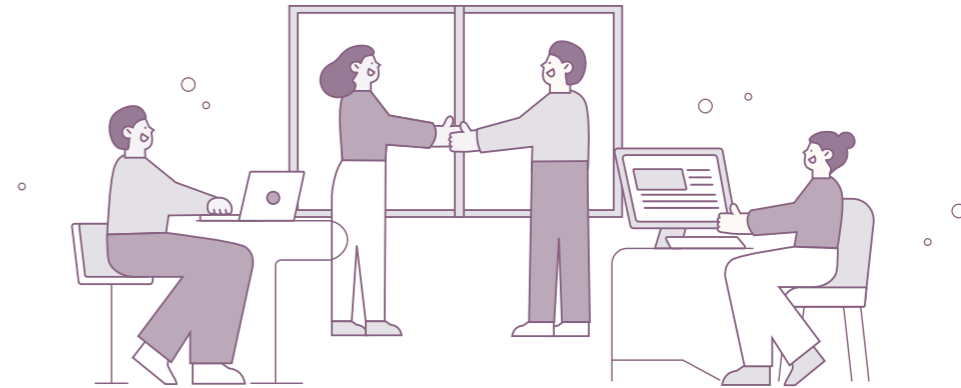
구분	추진내용
지원자격 및 가점사항	「채용업무지침」에 지원자격, 가점 종류·점수·적용방법 규정화
면접위원 관리	면접위원 기피·회피 대상 및 발생 시 처리방법 「채용업무지침」에 규정화
신체적 차별요소 폐지	직무 관련성이 없음에도 관행적으로 받던 신체검사서 제출 폐지
지역본부 채용관리	지역본부 채용(공무직, 기간제 근로자)의 공정성 관리 체계 확보

### 성과

- '22년 채용실태 전수조사 채용 비리 ZERO
- 이의신청 및 비위신고 4년 연속 0건

### 공정하고 투명한 인사관리

공정한 인사관리는 국민연금공단이 추구하는 지속적이고 안정적인 윤리경영의 토대입니다. 국민연금공단은 채용에서부터 인사관리까지 모든 과정을 투명하게 공개하고, 공정하게 운영합니다. 공개채용의 원칙하에 채용과정에서의 정보공개, 채용절차·결과는 물론, 다양한 소통채널을 통한 인사운영 및 관리에도 공정성과 투명성을 철저히 담보하고 있습니다.



#### 투명한 채용

- (채용원칙) 신규 채용 시 공개채용 원칙
- (공개범위) 모든 채용에 직무설명서 제공, 채용 가점 적용 시 가산 점수·적용 방법 등 확대
- (채용과정) 채용 단계별 절차적 투명성과 결과의 공정성 제고

#### 공정한 인사운영

- (소통확대) 노사공동위원회, 직렬별 위원회 등 다양한 소통채널을 확대하여 인사운영 개선

### 성과

채용단계별 절차적 투명성과 결과의 공정성 제고를 통한 채용정보 만족도 **92.8% 달성**

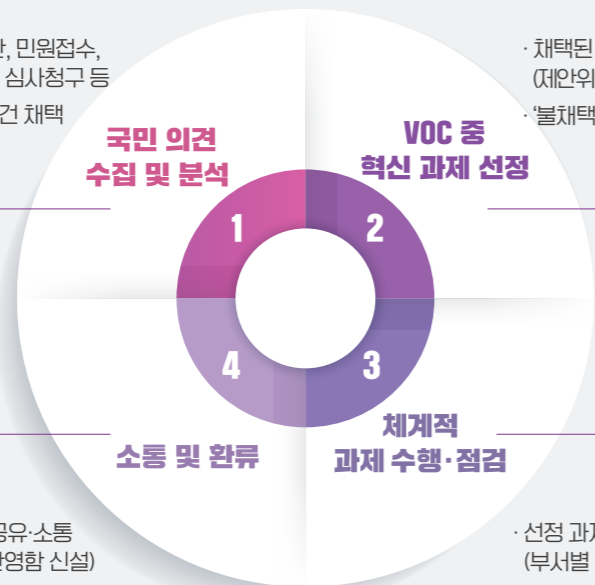
# 04

## 이해관계자 소통

### ●●● NPS혁신과제 시스템 운영

국민의 목소리는 곧 국민연금공단의 혁신과제입니다. NPS혁신과제 시스템은 다양한 채널을 통해 발굴된 국민의 의견을 통해 도출된 개선과제를 체계적으로 관리하기 위한 공단의 노력입니다. 국민제안 등 8개의 VOC(고객의 소리) 채널을 통해 국민의견을 수집하고, 그 중 혁신과제를 선정해 국민과 소통하고 있습니다. 이를 통해 전년 대비 3.2배 증가한 74건의 혁신과제를 발굴하는 성과를 이루었습니다

· VOC 채널(8개) : 자문단, 국민제안, 민원접수, 고객센터, CS모니터링, 상담이력, 심사청구 등  
· 수집된 VOC 분류·분석 → 총 243건 채택



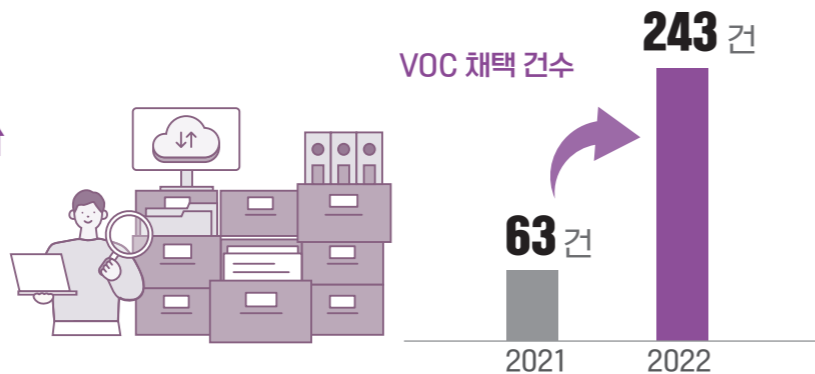
· 채택된 VOC 중 74건을 혁신과제로 선정 (제안위원회, 공공성강화위원회, 급여개선추진단 등)  
· '불채택제안 재심제도(신설)'로 활성화(7건 재심)

· 홈페이지에 국민의견 반영 결과 공유·소통 (제도개선사례 e북, 국민의 소리 반영항 신설)  
· 우수제안 포상 대상 확대 등 환류 강화

· 선정 과제는 '혁신과제시스템'에 등록·실행 (부서별 담당자, 추진 경과, 완료 예정일 등)  
· 전담 부서(고객지원실)에서 과정 관리·피드백

### 성과

혁신과제 발굴 건수 ↑  
전년 대비 **3.2배**



### ●●● 대국민 소통체계 구축

국민연금공단은 대국민 소통전략을 통해 국민이 직접 참여하는 소통체계를 구축하였습니다. 연금개혁, 수급자 서비스, 안정적 자금 운용 등 정부, 언론, 고객, 전문가들 각각의 주요한 관심 이슈에 대해 관련 이슈 정보를 실시간으로 제공하고 그에 따른 의견들을 충실히 반영하고 있습니다. 또한 민간 전문가도 직접 참여하고 정보공개도 더욱 확대하는 등 투명성도 강화하고 있습니다.

중점 소통현안	국민 참여·소통 채널	운영 실적 및 성과
연금개혁	· 재정계산 위원회 회의록·발제자료 홈페이지 전수 공개 · 미래세대 중점소통(청년층 그룹인터뷰, 토론회, 경청이벤트)	· 회의록·발제자료 22건 공개 · 2030세대 의견수렴 635건
연금서비스	· 복지부·공단·전문가 참여 가입자·급여제도개선 추진단 운영 · 국민연금 토크방을 신설하여 서비스 개선 의견 수렴	· 개선과제 13건 발굴(역대 최대) · 국민의견 52건 수렴
자금운용	· 자금운용본부 홈페이지 모바일 버전 서비스 개시 · 글로벌 소통 강화를 위해 주요 운용정보 영문공개 확대	· 연간 방문자 수 1,234명 증가 · 영문 회계감사보고서 게시판 신설

### ●●● 국민 참여 소통 사례

국민연금공단은 다양한 소통채널을 통해 국민 실생활에 도움이 되는 제도 및 서비스 개선을 추진해 왔습니다. 국민의 목소리를 반영하여, 저소득 지역가입자의 보험료 지원, 안심통장 압류금지 한도 폐지 추진 등 제도를 개선하고, 행정과 연계해 각종 증명서 전자문서로 발급 및 서식 개선, 홈페이지 점자서비스 최초 도입 등 국민 눈높이에 맞는 서비스를 제공하기 위해 최선을 다하고 있습니다.



“코로나로 휴업이 길어져 보험료를 낼 수가 없어요” (자문단)



“안심통장의 압류 금지한도(185만원)를 늘려주세요” (국민제안)



“장애인데 우족·부양가족연금 받으려면 추가 심사?” (이첨민원 민원접수)



“은행 제출용 증명서를 전자문서로 보내주세요” (VOC)



“주민센터에서 국민연금 증명서 발급받을 수 있게” (VOC)



“사업주 미납분을 근로자가 내도 미납으로 표출?” (민원접수)



“시각장애인도 국민연금 정보 알고 싶어요” (고객센터)



“모바일앱에서 기초연금 신청할 수 있도록” (국민제안)

### 성과

국민 의견을 적극 수렴한 결과 **디지털발전 대통령상 수상**



# 05

## 리스크 관리

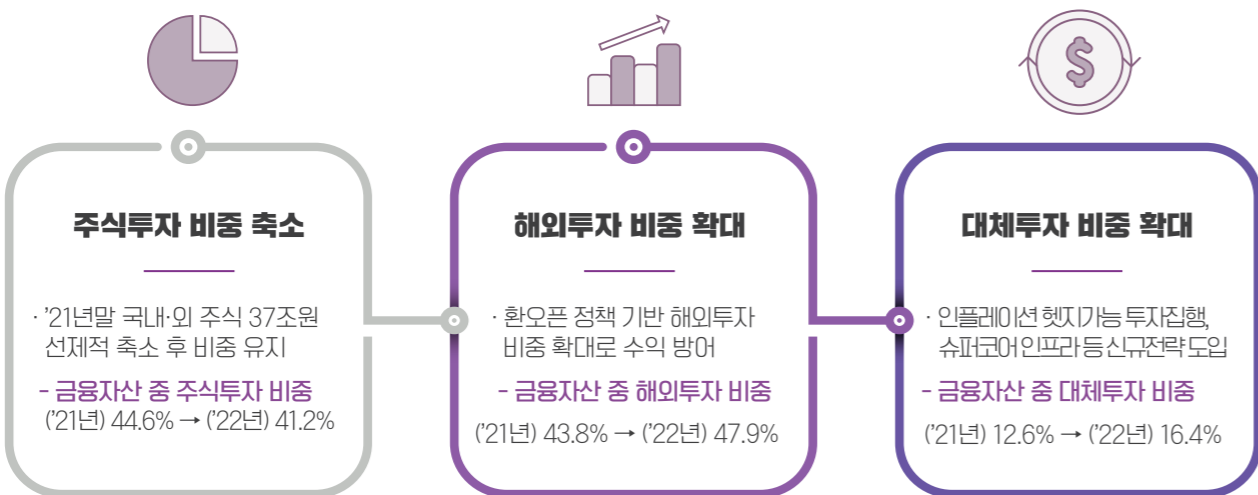
### 선제적 위기대응 강화

국민연금공단은 급변하는 글로벌 경제 환경에 따른 각종 위험요인으로부터 국민의 재산을 안전하게 지키기 위해 최선을 다하고 있습니다. NPS위기지수에 따른 위기를 감지하고 대응 TF를 운영하고 있습니다.

	모니터링을 통한 위기감지 및 선제적 대응	환율변동에 따른 전략적 외환 운용
주요내용	<ul style="list-style-type: none"> <li>· 'NPS위기지수' 활용 위기발생 감지 및 대응 TF 운영</li> <li>· 주식 비중 축소, 해외·대체투자 비중 확대 조치</li> </ul>	<ul style="list-style-type: none"> <li>· 달러 고평가, 한국은행과 100억달러 외환 스왑 체결</li> <li>· 해외자산 투자 시 환헤지비율 10%까지 한시적 상향</li> </ul>
성과	<ul style="list-style-type: none"> <li>· 글로벌 연기금 대비 양호한 증기 운영 성과 기록 (5년 수익률 국민연금 4.2%)</li> </ul>	<ul style="list-style-type: none"> <li>· 한국은행 거래로 조달수수료 절감</li> </ul>

### 자산별 비중조정과 위험한도관리 강화

국민연금공단은 체계화된 위험 관리로 기금 수익률을 안정적으로 관리하고 있습니다. 전략적 자산배분에 따라 연 단위의 총 위험한도와 자산 종류별 위험한도를 상시 점검하고 자산별 비중을 조절하고 있습니다.



### 성과

5년('18~'22) 기금수익률 4.23%로 장기목표수익률 0.01%p 하회  
 '22년 BM대비 국내주식 0.47↑, 해외주식 0.15↑, 국내채권 0.04↑, 해외채권 0.88↑

### 해외 투자 위험관리 강화

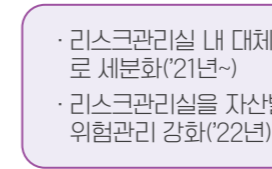
국민연금공단은 해외 투자 확대 전략을 수립하고, 리스크를 보다 엄격하게 관리하기 위한 조직 재편과 해외사무소 기능을 강화하였습니다. 해외증권실을 해외주식실과 해외채권실로 세분화하고, 리스크관리실 또한 자산별로 위험요인을 관리하고 있습니다. 뿐만 아니라, 신규 인력 19명을 해외사무소에 파견하여 현지 프로젝트 투자를 발굴하는 등 해외투자 및 위험관리를 강화하고 있습니다.

#### 해외투자 강화



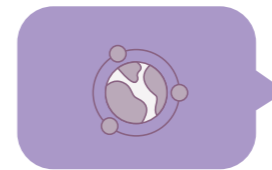
- 해외증권실을 해외주식실과 해외채권실로 자산별 세분화('21년~)
- 해외주식실내 해외주식 액티브 전략 직접운용을 위한 해외주식리서치팀 신설('22년)

#### 위험관리 전문화



- 리스크관리실 내 대체리스크 관리팀을 대체투자 자산별로 세분화('21년~)
- 리스크관리실을 자산별로 분리(증권/대체) 하여 자산별 위험관리 강화('22년)

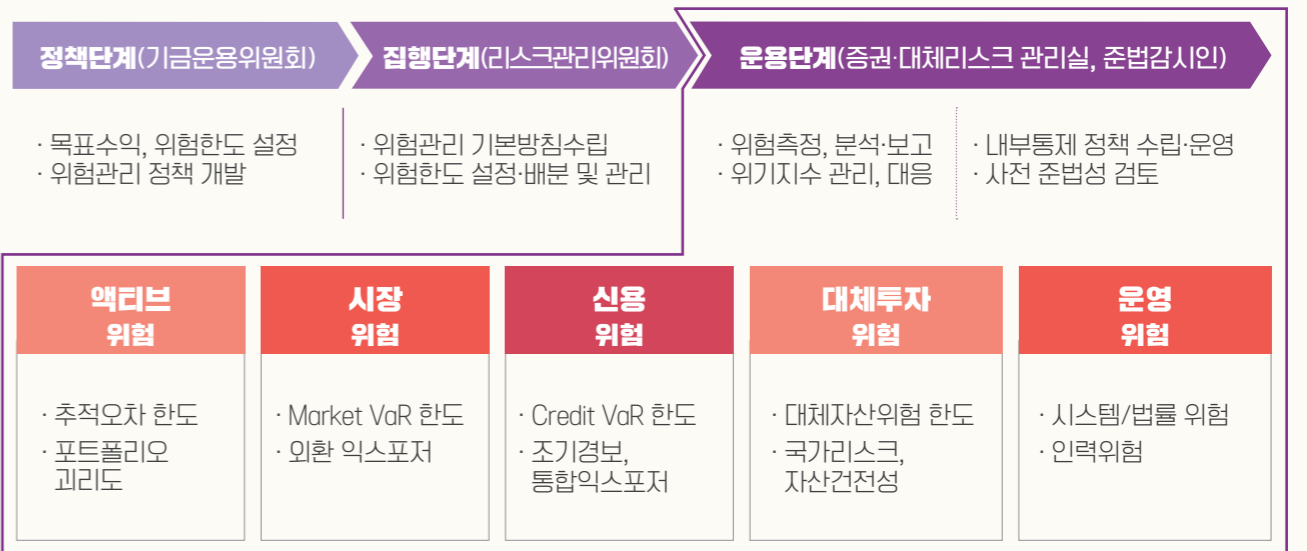
#### 해외사무소 기능강화



- 해외사무소 인력 19명(팀장급 2명) 신규 파견으로 해외투자 활성화('22.7월) 및 위험관리 강화

### 전 투자과정 위험관리 체계 운영

국민연금공단은 위험관리 전담부서를 두고 정책단계에서 운용단계까지의 전 투자과정에 대한 위험관리체계를 운영하여, 시장·신용·투자·운용 등 투자과정에서 나타날 수 있는 각종 리스크 요인에 대해 점검·분석함으로써 국민의 재산 보호에 만전을 기하고 있습니다.



# Appendix

## 경제성과

### 경제적 가치 배분

구분	단위	2020	2021	2022
고객(연금급여액)	백만 원	25,654,071	29,136,791	34,020,076
임직원(급여, 퇴직금, 복리후생비)	백만 원	546,935	581,841	568,745
정부(세금과공과)	백만 원	36,374	36,674	37,851
지역사회(사회공헌기금)	백만 원	841	473	435
협력업체(중소기업제품구매)	백만 원	75,437	68,992	55,481

\* 2021년부터 매칭그랜트(정부지원) 종료로 인해 지역사회(사회공헌 적립 기금) 감소

### 요약연결재무상태표(K-IFRS)

구분	단위	2020	2021	2022			
자산	유동자산	백만 원	178,655	135,704	389,492		
	비유동자산	백만 원	75,735	73,925	77,634		
	자산총계	백만 원	254,390	209,629	467,126		
부채	유동부채	백만 원	183,079	169,988	411,023		
	비유동부채	백만 원	358,973	350,398	321,522		
	부채총계	백만 원	542,052	520,386	732,545		
자본	기타	백만 원	-	310,757	-	265,419	
	자본총계	백만 원	-	287,662	-	310,757	-

### 요약연결포괄손익계산서(K-IFRS)

구분	단위	2020	2021	2022			
매출액	백만 원	26,371,272	29,902,789	34,844,997			
매출원가	백만 원	25,681,991	29,169,215	34,076,970			
판관비	백만 원	707,354	759,153	760,679			
영업이익	백만 원	-	18,073	-	25,579	7,347	
기타수익	백만 원	0	0	0	83		
기타비용	백만 원	10	0	0	0		
기타이익(손실)	백만 원	-	23,106	-	22,677	-	25,572
금융수익	백만 원	3,584	3,419	3,419	6,720		
금융원가	백만 원	761	607	607	742		
법인세비용 차감전 순이익	백만 원	-	38,366	-	45,444	-	12,165
법인세비용(수익)	백만 원	-	72	-	17	68	
당기순이익	백만 원	-	38,294	-	45,427	-	12,233
기타 포괄손익	백만 원	-	15,085	-	20,132	55,425	
총 포괄손익	백만 원	-	53,379	-	25,295	43,192	

### 재무현황

구분		단위	2020	2021	2022
안정성	유동비율	%	97.58	79.83	94.76
	부채비율	%	- 188.43	- 167.46	-276.00
	이자보상비율	%	- 4,282.27	- 8,789.92	2,754.89
수익성	매출액 영업이익률	%	- 0.07	- 0.09	0.02
	매출액 순이익률	%	- 0.15	- 0.15	- 0.04
	총자산 순이익률	%	- 15.53	- 19.58	- 3.62
	총자산대비 영업현금흐름비율	%	- 3.80	- 8.52	3.59
성장성 및 활동성	매출액 증가율	%	12.44	13.39	16.53
	영업이익 증가율	%	- 31.81	- 41.54	128.72
	당기순이익 증가율	%	- 9.85	- 18.63	73.07
	총자산 증가율	%	6.49	- 17.60	122.83
	총자산 회전율	%	7,459.45	14,264.59	10,366.49
생산성	총자본투자효율	%	237.77	265.38	189.68
	설비투자효율	%	147.95	145.40	143.39
	1인당인건비증가율	%	4.18	10.19	- 2.23
	1인당부가가치증가율	%	3.33	8.75	4.26

### 정부 보조금 지원 실적

구분	단위	2020	2021	2022
보조금 지원 금액	백만 원	26,493,445	30,106,736	35,010,503

### 이사회 운영 현황

구분	단위	2020	2021	2022
이사회 개최 수	건	16	13	14
의결안건 수	건	46	46	40
수정이결안건 수	건	2	1	1
보고안건 수	건	12	5	9

### 연구개발 현황

구분	단위	2020	2021	2022	비고
연구개발 비용	백만 원	2,676	2,554	2,340	국민연금조사연구 예산
연구개발자 수	명	43	43	43	

\* 연구개발자 수의 경우, 22년 12월 31일 기준이며 육아휴직자는 제외하고 산정함.

## 환경성과

### 에너지 사용량(전 지사)

구분	단위	2020	2021	2022
전력	TJ	179,88885	191,15676	193,83543
도시가스	TJ	16,05014	20,63596	19,79379
열(스팀)	TJ	1,45089	2,01460	1,80727
휘발유	TJ	5,47348	5,07829	5,80761
가스/디젤 오일(경유)	TJ	1,00036	0,04064	0,89099
LPG차량	TJ	0,08640	0,06532	0,08804
총합	TJ	207,82226	219,75096	222,22313

\* 해외 사무소 미포함

### 온실가스 배출량(전 지사)

구분	단위	2020	2021	2022
직접 온실가스배출량(Scope 1)	tCO2eq	1,454	1,424	1,463
간접 온실가스배출량(Scope 2)	tCO2eq	8,763	8,309	9,369
전체 온실가스 배출량	tCO2eq	10,217	9,732	10,832
직접 온실가스 배출 집약도*	tCO2eq/억 원	0.00551357	0.00476210	0.00419062
간접 온실가스 배출 집약도*	tCO2eq/억 원	0.02930495	0.02778670	0.02683936

\* 해외 사무소 미포함

\* 직접(간접) 온실가스 배출 집약도 = 직접(간접) 온실가스 배출량 / 매출

### 용수 사용량

구분	단위	2020	2021	2022
상수도 사용량	톤	33,551	33,095	30,112

\* 공단 본부 사옥에서 발생한 용수 사용량

### 녹색제품 구매 현황

구분	단위	2020	2021	2022
녹색제품 구매 금액 (환경표지 인증제품)	백만 원	4,354	2,130	2,468
녹색제품 구매 비율*	%	84.68	38.7	50.9

\* 한국환경산업기술원 녹색구매정보시스템의 산식에 따름

유형별 폐기물 배출량

구분	단위	2020	2021	2022
일반 폐기물	ton	25	28.75	12.5
합계	ton	25	28.75	12.5

\* 공단 본부 사옥에서 발생한 폐기물 배출량

환경법규 위반

구분	단위	2020	2021	2022
환경법 및 규제 위반	건	0	0	0

# 사회성과

고용형태에 따른 임직원수

구분	단위	2020	2021	2022
정원(임원 포함)	명	7461.00	7521.00	7596.00
현원(육아휴직자 등 별도정원 제외)	명	7392.25	7425.50	7466.75
정규직	남자	2963.75	2882.00	2785.25
	여자	3123.75	3246.00	3401.75
	합계	6087.50	6128.00	6187.00
비정규직	남자	33.00	43.00	30.00
	여자	24.75	45.25	28.00
	합계	57.75	88.25	58.00
무기계약직	남자	263.00	262.50	265.25
	여자	1041.75	1035.00	1014.50
	합계	1304.75	1297.50	1279.75
소속 외 근무자	남자	7.00	8.00	8.00
	여자	0.00	0.00	0.00
	합계	7.00	8.00	8.00
총 합계	남자	3226.75	3144.50	3050.50
	여자	4165.50	4281.00	4416.25
	합계	7392.25	7425.50	7466.75

\* 국민연금공단 현원 기준 / \* 단시간 근로자의 경우, 전일제 기준으로 환산함

\* 소속 외 근무자: 공공기관이 직접 고용하지 않고 파견·용역·사내하도급 등의 형태로 타 업체(용역업체·파견업체) 소속이면서 동 기관에 근무하는 인력

연령별 임직원 수

구분	단위	2020	2021	2022
30세 미만	명	1,113.75	1,120.00	1,140.25
30 ~ 50세	명	4,285.00	4,309.00	4,306.00
50세 초과	명	1,993.50	1,996.50	2,020.50
합계	명	7,392.25	7,425.50	7,466.75

\* 국민연금공단 현원 기준

신규채용 수

구분	단위	2020	2021	2022	비고	
총 임직원 수 (정규직)	명	6088	6128	6187		
신규채용인원(성별)	남성	129.5	124	129	비정규직 제외	
	여성	204.5	178	200	비정규직 제외	
신규채용인원 (연령별)	30세 미만	261	217	247	비정규직 제외	
	30~50	73	80	81	비정규직 제외	
	50세 초과	0	5	1	비정규직 제외	
신규채용인원 (정규직)	남성	129.5	124	129		
	여성	204.5	178	200		
	장애인	7	6	13		
	지역인재	160.5	145	168		
	보훈	26	16	7		
	고졸자	28	22	31		
	신규채용인원	명	334	302	329	
	시간제(전일제 환산)	명	16(8)	0	12(6.5)	
신규채용인원 (비정규직)	청년인턴	249	282.5	296		
	상담원 등	-	-	-		
	위탁업무 전담	-	-	-		
신규채용인원 합계	명	334	302	329	비정규직 제외	
신규채용근로자비율	%	5.49	4.93	5.32		

이직 및 퇴직자 수

구분	단위	2020	2021	2022
이직(퇴직)인원	명	411	400	426
이직(퇴직)근로자비율	%	5.51	5.32	5.61
전체 퇴직자 수	합계	411	400	426
	남성	283	269	312
	여성	128	131	114
의원면직자 수	합계	91	114	108
	남성	45	48	62
	여성	46	66	46
정년 퇴직자 수	합계	252	230	247
	남성	193	188	198
	여성	59	42	49
명예 퇴직자 수	합계	16	10	16
	남성	9	6	10
	여성	7	4	6

구분		단위	2020	2021	2022
기타 퇴직자 수	합계	명	52	46	55
	남성	명	36	27	42
	여성	명	16	19	13

### 채용 및 이직

구분		단위	2020	2021	2022	비고
신규채용인원 (연령별)	연령별 신규 채용 임직원 수	30세 미만	261	217	247	비정규직 제외
		30 ~ 50세	73	80	81	비정규직 제외
		50세 초과	0	5	1	비정규직 제외
	성별 신규 채용 임 직원의 총 수	남성	129.5	124	129	비정규직 제외
		여성	204.5	178	200	비정규직 제외
		합계	334	302	329	비정규직 제외

### 육아휴직 사용

구분		단위	2020	2021	2022
출산전후 지원	임신기 근로시간 단축제 (임신 전 기간 일 2시간 근무 단축)	명	168	159	136
육아양육 지원	육아기 근로시간 단축제 (만 9세 이하 자녀 양육시 일 2시간 또는 4시간 근무 단축)	명	115	145	181
출산휴가	출산휴가(단태아 90일, 다태아 120일)	명	149	149	150
	배우자 출산휴가(10일)	명	73	67	63
육아휴직 사용인원	전체	명	481	484	551
	남성	명	57	58	85
	여성	명	424	426	466
육아휴직 사용 후 복귀인원	전체	명	387	225	360
	남성	명	53	41	61
	여성	명	334	184	299
육아휴직 복귀 후 12개월 이상 근속인원	전체	명	234	360	-
	남성	명	29	48	-
	여성	명	205	312	-
육아휴직 12개월 이상 근속률	전체	%	100	93	-
	남성	%	100	90.6	-
	여성	%	100	93.4	-
육아휴직자 복귀율	전체	%	99	99	99

### 유연근무제 사용

구분		단위	2020	2021	2022
시간제근무	채용	명	30	1	4
	전환	명	252	306	365
탄력근무제	시차출퇴근형	명	1,350	1,296	1,591
	근무시간 선택형	명	1,188	598	1,298
	집약근무형	명	32	28	29
원격근무제	재택근무	명	7,357	7,222	2,136
	스마트워크근무형	명	54	65	112

### 임직원 교육 현황

구분	단위	2020	2021	2022
총 임직원 수(정원)	명	7,461	7,521	7,596
총 교육시간	시간	444,566	368,339	449,516
1인당 교육시간	시간/명	57.5	49	59.1
총 교육인원	명	130,660	129,523	151,105
1인당 교육 예산	천 원	544	523	506
교육 만족도 (5점 만점 기준)	점	4.64	4.67	4.68

### 고객만족도 조사 결과

구분	단위	2020	2021	2022
공기업 고객만족도	점	90.9	90.8	89.9

### 협력사 현황

구분	단위	2020	2021	2022
협력사 수	수	696	759	861
거래규모	백만 원	80,672	91,544	119,288

\* 국민연금공단 협력사 : 공사, 용역, 구매 등의 계약을 통한 거래업체(수의계약 포함)

### 협력중소기업 동반성장 지원 실적

구분	단위	2020	2021	2022
공공기관 동반성장 평가 등급	등급	양호	최우수	최우수
대중소기업상생기금	백만 원	780	280	0
농어촌상생기금	백만 원	701	824	910
협력성과공유제	건	60	150	70
벤처펀드 투자	억 원	10,350	12,080	13,582

### 우선구매 실적

구분		단위	2020	2021	2022
사회적책임 관점의 우선구매액 및 우선구매비율	중소기업	억 원 / %	754 / 94.9	690 / 88.9	555 / 69.4
	기술개발제품	억 원 / %	70 / 43.9	45 / 48	83 / 53.2
	사회적기업	억 원 / %	25 / 4.5	38 / 5.5	28 / 3.7
	여성기업	억 원 / %	66 / 8.3	84 / 10.8	93 / 11.6
	장애인기업	억 원 / %	22 / 2.7	28 / 3.6	27 / 3.4
	녹색제품	억 원 / %	44 / 84.7	21 / 38.7	25 / 50.9
	중증장애인생산품	억 원 / %	15 / 2.6	12 / 1.7	12 / 1.7
	국가유공자 자활용사춘	억 원 / %	0.2 / 9.8	0.1 / 9	0.2 / 9

### 사회공헌

구분	단위	2020	2021	2022
일자리 창출	명	10,581	11,882	12,159
사회공헌 마일리지	점	69,361	57,675	57,554
직원 1인당 봉사시간	시간	3.2	4.4	3.96
임직원 자원봉사 참여시간	시간	8,054	5,277	6,875
자원봉사 참여 인원	명	2,518	1,203	1,734
사회공헌 투자 비용	백만 원	813	554	482

### 사회공헌 비용

구분	단위	2020	2021	2022	비고
지출방식	사회공헌 운영비(간접비)	백만 원	-	-	-
	기부금(직접비)	백만 원	813	554	482
지출형태	현금	백만 원	248	178	179
	현물	백만 원	565	376	303
합계	백만 원	813	554	482	

### 산업안전보건

구분	단위	2020	2021	2022	
사고 사망자 수	명	0	0	0	
사고 부상자 수	명	2	3	6	
안전 교육	교육 이수 인원 비율	%	113.1	142.19	139.7
	1인당 교육 시간	시간	3	3	3
	총 교육 인원	명	8,642	10,865	10,615

### 최고 연봉자와 직원 평균 급여의 비율

구분	단위	2020	2021	2022	비고
최고급여수령자 연간총급여(A)	백만 원	587	646	581	
총직원기준평균연봉(B)	백만 원	68	69	70	알리오 공시 기준(22년 12월 말)
비율(A/B)	%	863.24	936.23	830.00	

### 최고 연봉자와 직원 평균 급여 상승률의 비율

구분	단위	2020	2021	2022	비고
최고급여수령자 급여상승률(A)	%	24.63	10.06	-10.07	
직원평균급여상승률(B)	%	4.62	1.48	1.45	알리오 공시 기준(22년 12월 말)
비율(A/B)	%	533.12	679.73	-694.48	

### 임원 보수

구분	단위	2020	2021	2022
상임기관장(기본급+성과상여급)	천 원	188,972	174,731	192,101
상임감사(기본급+성과상여급)	천 원	152,009	148,253	163,257
상임이사(기본급+성과상여급)	천 원	261,074	266,158	261,427
상임임원 평균보수(연봉)	천 원	230,880	231,270	233,512
남성	천 원	246,820	249,567	249,478
여성	천 원	151,177	139,785	153,681

\* 임원 보수 결정체계

1. 기본연봉 : 임원 보수(기본연봉)은 공기업·준정부기관 임원 보수지침 등에 정한 바에 따른다.
2. 성과급 : 임원의 성과연봉은 공기업·준정부기관 임원 보수지침 등에 정한 바에 따른다.

### 퇴직연금제도

구분	단위	2020	2021	2022	비고
퇴직연금운용금액(DB)	백만 원	43,032	47,675	54,986	2022. 12. 31 평가액 기준
퇴직연금운용금액(DC)	백만 원	10,588	14,781	17,753	2022. 12. 31 평가액 기준
퇴직연금운용금액 합계	백만 원	53,620	62,456	72,739	
가입인원(DB)	명	650	644	629	
가입인원(DC)	명	124	161	203	
가입인원 총계	명	774	805	832	

### 최저임금 대비 신입사원 임금(시간당)

구분	단위	2020	2021	2022
법정최저임금	원	8,590	8,720	9,160
신입사원임금(남)	원	14,194	14,436	14,685
신입사원임금(여)	원	14,194	14,436	14,685
비율(남)	%	165.2	165.6	160.3
비율(여)	%	165.2	165.6	160.3

### 남성 대비 여성의 기본급여 및 보수 비율(근로자 범주별)

구분	단위	2020	2021	2022	
임원	남성대비 여성기본급비율	%	71.69	77.42	86.32
	남성대비 여성총보수비율	%	61.25	56.01	61.60
직원	남성대비 여성기본급비율	%	78.45	80.23	81.30
	남성대비 여성총보수비율	%	81.58	81.45	82.58

### 안전보건관련 협의체 현황

구분	단위	2020	2021	2022
안전근로협의체 참여자 수 / 회의 개최 수	명 / 건	22 / 4	21 / 4	20 / 4
산업안전보건위원회 참여자 수 / 회의 개최 수	명 / 건	14 / 4	13 / 4	12 / 4
안전경영위원회 참여자 수 / 회의 개최 수	명 / 건	21 / 2	15 / 2	13 / 3

### 임직원 인권교육 현황

구분	단위	2020	2021	2022
임직원 인권교육	명	7,694	7,397	7,084
성희롱(4대) 교육	명	7,524	7,233	7,232
갑질교육	명	7,246	7,397	7,084

### 차별사례

구분	단위	2020	2021	2022
차별사례	건	0	0	0

### 노동조합 가입현황

구분	단위	2020	2021	2022
노동조합에 가입 가능한 임직원 수	명	7,731	7,767	7,694
노동조합에 속한 임직원 수	명	6,044	6,195	6,262
노동조합에 속한 임직원 비율	%	78.17	79.76	81.39

### 개인정보보호

구분	단위	2020	2021	2022
보안사고 발생 건수	건	0	0	0

### 복리후생비 현황

구분	단위	2020	2021	2022
1인당 복리후생비(일반 정규직 기준)	천 원	1,725	1,701	1,675

### 윤리경영 현황

구분	단위	2020	2021	2022
종합청렴도(국민권익위원회)	등급	2	2	2
부패방지 시책평가(국민권익위원회)	등급	“우수기관으로 평가면제”	“우수기관으로 평가면제”	“2022년부터 종합청렴도 평가에 통합”
직원 윤리의식 지수(100점 만점 기준)	점수	95.9	88.2	87.9
윤리경영 교육	총 교육 인원	7,246	7,224	7,084

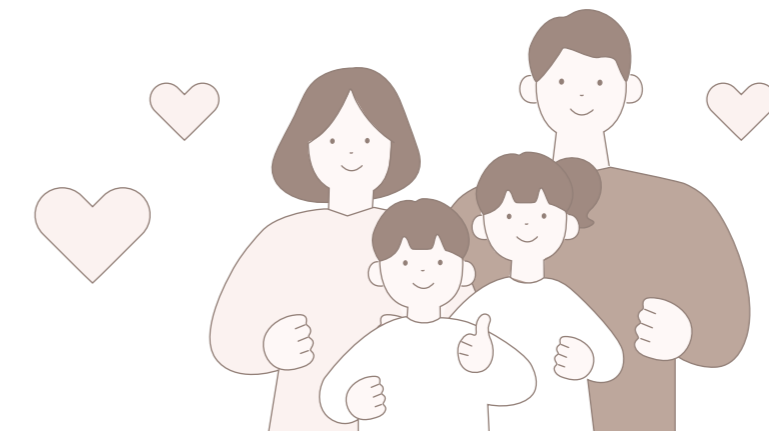
### 인권경영 현황

구분	단위	2020	2021	2022
인권경영 교육	총 교육 인원*	7,246	7,397	7,084
	교육 이수 인원 비율**	99.8	100	99.9

\* 공단 현원 중 100% 교육을 이수한 인원  
\*\* 교육 대상자 중 100% 교육을 이수한 인원의 비율

### 지역사회 현황

구분	단위	2020	2021	2022
일자리 창출	명	10,581	11,882	12,159
사회공헌 마일리지	점	69,361	57,675	57,772
직원 1인당 봉사시간	시간	3.2	4.4	3.96



## 중대이슈 관리

국민연금공단은 2012년부터 지속가능경영보고서를 발간했으며 '23년도 중대이슈를 '22년도와 동일한 10개 주제하에 3개 신규 이슈를 추가하여 관리하고 있습니다. 공단은 ESG경영 추진조직(ESG경영위원회, ESG 실무위원회, MZ위원회, ESG 실행조직)을 구축하여 글로벌 최고 수준의 연기금기관으로써 ESG 확산과 정착을 선도하고 있습니다.

순위	2023 중대 이슈	구분
1	연금자산의 건전하고 투명한 운영	B
2	개인정보 보호 및 디지털 보안 강화	S
3	조직 투명성 강화	G
4	내부 견제 시스템 운영을 통한 불공정 행위 및 부정부패 방지	G
5	청렴문화 확산을 통한 대국민 신뢰 제고	G
6	리스크 관리(투자, 기금, 윤리) 체계 강화	G
7	건강하고 안전한 근로 환경	S
8	지속가능한 책임 투자 확대	B
9	상호존중의 조직문화 확립	S
10	인재 육성을 통한 전문성 및 역량 강화	S
11	친환경 활동 기반 공단 자체 탄소중립 실현	E
12	친환경경영 기반 구축	E
13	공공부문 온실가스 및 에너지 목표관리	E

### 2023 전체 이슈 풀

#### 환경

E

- 기금투자를 통한 친환경 문화조성
- 공공부문 온실가스 및 에너지 목표관리
- 친환경 경영기반 구축
- 친환경 활동기반 공단 자체 탄소중립실현
- 지역사회와 NPS가 함께 실천하는 탄소중립

#### 지배구조

G

- 투명한 대국민 정보공개 및 알 권리 강화
- 윤리 준법 경영강화
- 청렴문화 확산을 통한 대국민 신뢰제고
- 대내외 이해관계자 소통 강화 및 참여 확대
- 이사회 역할 강화 및 운영 투명성 제고
- 리스크 관리(투자, 기금, 윤리) 체계 강화
- 조직투명성 강화
- 환경, 사회 및 경제 법규 준수
- 내부 견제시스템 운영을 통한 불공정 행위 및 부정부패 방지
- 이사회 보수결정 투명성
- 공공서비스·혁신 기술 융합을 통한 대국민 서비스 품질제고

#### 사회

S

- 개인정보 보호 및 디지털 보안강화
- 건강하고 안전한 근로환경
- 지역경제 활성화 및 지역사회와 동반성장
- 민간혁신 성장지원을 위한 개방과 협력
- 사회공헌활동을 통한 지역사회 기여
- 일자리 창출
- 인재육성을 통한 전문성 및 역량강화
- 인권경영 실천을 통한 인권 및 다양성존중
- 상호존중의 조직문화 확립
- 종합적 사회 안전망 역할 강화

#### 기금

F

- 재정적 성과
- 연금자산의 건전하고 투명한 운영
- 지속가능한 책임 투자 확대
- 사회적 합의에 기반한 성공적인 연금개혁
- 디지털 전환 대응 강화

순위	2022 중대 이슈	구분
1	기금운용의 안정성 확보	B
2	임직원 안전 및 보건 관리	S
3	불공정 행위 및 부정부패 방지	G
4	윤리 준법경영 실천	G
5	기금운용의 투명성 강화	B
6	개인정보보호	S
7	근로문화 및 임직원 웰빙	S
8	차별금지 및 다양성 존중	S
9	기후변화 리스크 대응	E
10	친환경 경영시스템 구축	E
11	취약계층 연금가입자 확대와 노후소득보장 강화	S
12	책임투자 이행 확대 및 스튜어드십코드 이행 체계화	B
13	공공부문 온실가스·에너지 목표관리	E
14	환경개선 활동	E
15	다양한 채널의 국민의견 반영	G
16	ESG경영 정보공개 확대	G
17	양질의 일자리 창출	S
18	사회공헌활동 강화	S
19	협력사 동반성장 지원	S

순위	2021 중대 이슈	구분
1	연금제도(연금보장 강화, 연금서비스 혁신 등)	B
2	기금운용(안정적 수익 창출, 수탁자 책임활동 등)	B
3	리스크 관리(노인빈곤 증가, 글로벌경제상황 대응 등)	G
4	윤리 및 청렴성(방만경영 근절, 반부패 및 청렴 등)	G
5	고객정보보호(개인정보보호, 민감정보 관리 강화 등)	S
6	경제성과(경제적 가치 배분, 기금운용 수익 등)	B
7	인권경영(인권존중 문화, 인권침해 구제 강화 등)	S
8	복지서비스(취약계층 지원 확대, 사회안전망 역할 제고 등)	S
9	인재경영(공정한 채용, 인력양성 등)	S
10	지배구조(이사회 역할 강화, 기관 조직운영 개편 등)	G
11	산업안전보건(임직원 안전, 재난대응 강화 등)	S
12	이해관계자 참여(이해관계자 소통, 정보 공개 확대 등)	G
13	지역사회(사회공헌, 지역 금융생태계 조성 지원)	S
14	공급망(협력사와 상생, 공정거래 문화 등)	S
15	기후변화 대응과 환경경영(저탄소 경제, 녹색제품 구매 확대 등)	E



## Global Initiatives

국민연금공단은 2012년 10월 UN Global Compact에 가입하고 인권, 노동, 환경, 반부패 분야에 대한 10대 원칙을 준수하고 있습니다. 2019년 지속가능한 연금과 복지서비스로 국민의 안정된 생활보장에 기여한 점을 인정받으며 UNGC 한국협회의 LEAD 그룹에 선정되었습니다. 공단은 UNGC의 가치 확산과 지속가능 발전 목표 달성을 위해 더 노력해 나갈 것입니다.

### UNGC

구분	원칙	
인권	원칙1.	기업은 국제적으로 선언된 인권의 보호를 지지하고 존중해야 한다.
	원칙2.	기업은 인권 확대에 연루되지 않을 것을 분명히 한다.
노동규칙	원칙3.	기업은 실질적인 결사의 자유 및 단체교섭권을 지지한다.
	원칙4.	기업은 모든 형태의 강제노동을 철폐한다.
	원칙5.	기업은 아동 노동을 철폐한다.
	원칙6.	기업은 고용과 직업에서의 차별을 철폐한다.
환경	원칙7.	기업은 환경문제에 대한 예방적 접근을 지지한다.
	원칙8.	기업은 보다 큰 환경적 책임을 증진하는 조치를 수행한다.
	원칙9.	기업은 환경 친화적인 기술의 개발과 확산을 촉진한다.
반부패	원칙10.	기업은 부당취득 및 뇌물 등을 포함하는 모든 형태의 부패에 반대한다.

COMMUNICATION  
ON PROGRESS



This is our **Communication on Progress** in implementing the Ten Principles of the **United Nations Global Compact** and supporting broader UN goals.

We welcome feedback on its contents.

## UN SDGs (UN Sustainable Development Goals)

UN SDGs(Sustainable Development Goals, 지속가능발전목표)는 전세계적 빈곤 문제를 해결하고 지속가능 발전을 실현하기 위해 국제사회가 2016년부터 2030년까지 달성해야 할 17개 목표와 169개의 세부목표를 제시하고 있습니다. 국민연금공단은 UN SDGs를 선언했으며 2020년에는 SDGs 우수이행 기업으로서 실천사례를 공유했습니다.

UN SDGs	잠재적 영향	주요활동
 1 NO POVERTY 빈곤의 퇴치	경제적 취약계층 보험료 지원으로 빈곤문제 해결에 기여	저소득근로자 및 지역가입자 보험료 지원 취약계층 가입확대를 통한 노후소득보장 강화 수급자 권리보호
 2 ZERO HUNGER 기근퇴치와 식량안보	공단사업을 통해 경제적 취약계층 기근퇴치에 기여	노후준비 서비스 확산을 통한 노후 안전망 강화 근로능력평가 제도 개선으로 기초수급자의 편익 증진 취약계층 수급자의 (손)자녀 장학금 지원 취약 연금수급자 대상 물품지원, 안부전화
 3 GOOD HEALTH AND WELL-BEING 건강한 삶과 복지	다양한 지원 프로그램으로 수급자, 임직원 등 이해관계자들의 건강 증진 도모	수요자 중심의 복지 서비스 재무·건강·여가 등 노후준비 설계 지원 임직원 건강증진 프로그램 운영
 4 QUALITY EDUCATION 양질의 일자리	양질의 교육 프로그램 제공을 통한 교육기회 증진	생애주기별 양질의 교육 프로그램 제공 노후준비 서비스 교육 콘텐츠와 노하우 교육 "MZ아카데미" 운영을 통한 차세대 핵심 인재 육성
 5 GENDER EQUALITY 성평등과 여성인권 신장	제도 지원과 교육 프로그램을 통해 여성인권 신장 및 역량 강화 지원	양성평등관점의 인사제도 개선 양성평등 교육 강화로 여성 인재 양성 환경 조성 균형인사 운영으로 양성평등 문화 실현 인권경영 실행체계 관리
 8 DECENT WORK AND ECONOMIC GROWTH 지속가능한 경제성장과 양질의 일자리	안정적 금융운용 및 제도 지원을 통한 국내 일자리 창출	민간 일자리 창출 지원 취약계층 일자리 창출 중소기업 및 위탁업체 일자리 유지 지원 일경험 프로그램 등 근로형태 다양화

UN SDGs	잠재적 영향	주요활동
 <p>사회기반시설 구축, 지속가능한 산업화</p>	기금을 활용한 사회기반시설 구축 및 지속가능한 경제 발전 활성화	마을자치연금 신규 도입 확대 중소·협력업체 지속가능경영 지원 지역경제 활성화를 위한 사회공헌 활동
 <p>불평등 해소</p>	사업추진을 통해 제도 사각지대 취약 가입자 지원, 제도지원을 통해 장애인 및 취업 취약 계층 지원	장애인 복지서비스 지원 확대 사회적 약자 지원 프로그램 사회형평적 인력 채용 인원 확대
 <p>지속가능한 도시 및 거주지 조성</p>	4차산업과 연계한 서비스 고도화로 안정적 공공 서비스 제공에 기여	전북 금융도시 조성 및 지역특화 산업 육성 협업기반 탄소중립사회 지원 개인정보 관리체계 지속 개선
 <p>책임감 있는 소비 및 생산</p>	공단 소재지역의 기업으로부터 조달함으로써 지역경제 활성화에 이바지	중소기업 및 소상공인의 경쟁력 강화를 위한 지원 사회적 경제 기업 지원과 구매확대 녹색제품 구매, 고효율 에너지기자재·에너지 1등급 제품 구매 전통시장·직거래 장터를 통한 지역생산물 적극 구매
 <p>기후변화 영향 방지</p>	기후변화와 대기오염에 대한 직·간접적 영향	기후변화 대응을 위한 환경경영 기반 구축 공공부문 온실가스·에너지 목표관리제 이행 종이 없는 행정서비스 활성화 기금운용 탈석탄 선언
 <p>책임성 있고 포용적인 제도 구축</p>	책임 있는 기금운용으로 지속가능한 사회 축전에 기여, 윤리 및 인권경영 활동으로 평화롭고 포용적인 사회 축전에 기여	윤리경영을 위한 내부건제 시스템 고도화 클린경영 시스템 구축 국민연금기금 책임투자 활성화 방안에 따른 책임투자 이행
 <p>글로벌 파트너십</p>	이해관계자와의 협력을 통해 국제 사회의 지속가능 발전에 기여	개발도상국에 국민연금 제도 전수 및 문화교류 실천 글로벌 사회공헌활동 수행 국제 컨퍼런스·포럼 개최 및 참여 책임투자 관련 국제협의체 가입 및 활동 UNGC 가입

# GRI Standards

## 공통주제(Universal Standards)

### GRI 2 : 일반보고(General Disclosures 2021)

구분	지표	내용	보고페이지
조직 및 보고관행	2-1	조직 세부 정보	8
	2-2	조직의 지속가능성 보고에 포함되는 법인	2
	2-3	보고 기간, 주기 및 문의처	2
	2-4	정보 재작성	2
	2-5	외부 검증	103-104
활동 및 종사자	2-6	활동, 가치 사슬 및 기타 비즈니스 관계	90
	2-7	임직원	86-87
	2-8	직원이 아닌 근로자	86
거버넌스	2-9	거버넌스 구조 및 구성	71-73
	2-10	최고 거버넌스 기구의 지명 및 선정	71-73
	2-11	최고 거버넌스 기구 의장	71
	2-12	임팩트 관리 감독을 위한 최고 거버넌스 기구의 역할	71-73
	2-13	임팩트 관리에 대한 책임 위임	71-73
	2-14	지속가능성 보고에서 최고 거버넌스 기구의 역할	71-73
	2-15	이해충돌	73
	2-16	중요 우려사항에 대한 커뮤니케이션	71-73
	2-17	최고 거버넌스 기구에 대한 집단적 지식	71-73
	2-18	최고 거버넌스 기구의 성과 평가	71-73
	2-19	보수 정책	92
	2-20	보수 결정 프로세스	92
	2-21	연간 총 보수 비율	91
	전략, 정책 및 관행	2-22	지속가능한 발전 전략에 대한 선언문
2-23		정책 협약	70
2-24		정책 협약 내재화	68-70
2-25		부정적 영향을 개선하기 위한 프로세스	69
2-26		조언을 구하고 우려를 제기하는 메커니즘	76-77
이해관계자 참여	2-27	법률 및 규정의 준수	86,93
	2-28	협회 멤버십	105
	2-29	이해관계자 참여 방식	24-25, 38-39, 64-65
	2-30	단체협약	93

공통주제(Universal Standards)

GRI 3 : 중대성 이슈 (Material Topics 2021)

구분	지표	내용	보고페이지
경영접근방식공개	3-1	중대 주제 결정 프로세스	16-17
	3-2	중대 주제 리스트	16-17
	3-3	중대 주제 관리	95-96

특정주제 (Topic Standards)

GRI 200 : 경제 (Economic Topics)

구분	지표	내용	보고페이지
경제성과	201-1	직접적인 경제가치 발생과 분배	83-84
	201-2	기후변화가 조직활동에 미치는 재무적 영향 및 기타 위험과 기회	32-37
	201-3	확정급여형 연금 채무 및 기타 퇴직연금안	92
	201-4	정부의 재정지원 금액	84
시장지위	202-1	사업장 소재 지역의 최저 임금 대비 초임 임금의 비율 (성별에 따라 파악)	92-93
간접 경제 효과	203-1	사회기반시설 투자 및 서비스 지원활동	42-45
	203-2	중요한 간접적 경제효과	46-49
조달 관행	204-1	주요 사업장에서 현지 공급업체에 지급하는 구매비율	90
반부패	205-2	반부패 정책 및 절차에 관한 커뮤니케이션 및 교육	68-70

특정주제 (Topic Standards)

GRI 300 : 환경 (Environment Topics)

구분	지표	내용	보고페이지
에너지	302-1	조직 내 에너지 소비	85
용수	303-3	용수 취수량	85
배출	305-1	직접 온실가스 배출량(Scope 1)	85
	305-2	간접 온실가스 배출량(Scope 2)	85
	305-4	온실가스 배출 집약도	85
폐기물	306-3	폐기물 발생	86

특정주제 (Topic Standards)

GRI 400 : 사회 (Social Topics)

구분	지표	내용	보고페이지
고용	401-1	신규채용, 퇴직자 수 및 비율	87-88
	401-3	육아휴직	88-89
산업안전보건	403-1	산업안전보건시스템	60
	403-3	산업보건지원 프로그램	61
	403-4	산업안전보건에 대한 근로자 참여 및 커뮤니케이션	61
	403-5	직업 건강 및 안전에 대한 근로자 교육	61
	403-6	근로자 건강증진을 위한 프로그램	61-62
	403-7	비즈니스 관계와 직접적으로 연계된 직장 건강 및 안전 영향의 예방과 완화	58-62
훈련 및 교육	404-1	임직원 1인당 평균 교육 시간	89
	404-2	임직원 역량강화 및 전환 지원을 위한 프로그램	56-57
다양성과 기회균등	405-1	거버넌스 조직 및 임직원 내 다양성	86
	405-2	남성 대비 여성의 기본급 및 보수 비율	92
차별금지	406-1	차별 사건 및 이에 대한 시정조치	93
지역사회	413-1	지역사회 참여, 영향 평가 및 발전 프로그램 운영 현황	46-49
고객정보보호	418-1	고객 개인정보보호 위반 및 고객 데이터 분실 관련 제기된 불만 건	93



# 제3자 검증의견서

## 국민연금공단 이해관계자 귀중

### 검증개요(Assurance Outline)

한국생산성본부인증원(KPCQA)은 국민연금공단으로부터 2023년도 지속가능 보고서(이하 '보고서')에 대한 검증을 요청받고 검증을 실시하여 제3자 검증보고서를 다음과 같이 발급합니다. 본 보고서는 국민연금공단이 관련 정보를 수집 및 작성하였으므로 수록된 보고서 내용에 대한 책임은 국민연금공단에 있습니다. 한국생산성본부인증원(KPCQA)의 책임은 명시한 검증 기준 및 범위에 따라 본 보고서에 대한 독립적인 검증 의견을 제시하는 데 있습니다.

### 검증범위(Scope)

본 보고서는 국민연금공단의 지속가능경영과 관련된 노력과 성과를 기술하고 있습니다. 검증범위는 2022년 1월 1일부터 2022년 12월 31일을 기준으로 하였으며, 지속가능경영정책과 전략, 목표, 사업, 성과 등에 대한 보고 내용과 보고서 작성 과정의 합리적 프로세스, 정보수집 및 분석의 적합성을 중점으로 검증을 수행하였습니다.

### 검증기준(Criteria)

본 보고서의 검증은 다음 기준에 의하여 수행되었습니다.  
 · AA1000AS v3  
 · 한국생산성본부인증원 ESG 검증 프로토콜 (KPCQA ESG Assurance Protocol)

### 검증수준(Levels)

본 보고서의 검증은 AA1000AS v3 검증표준의 Type 1(AA1000 4대원칙 준수)에 해당하는 검증을 수행하였으며, 검증 수준은 중위수준(moderate)이었으며 중요성 기준은 전문가적 판단(Professional Judgement)이 적용되었습니다. GRI standards에 따라 작성된 (in accordance with) 보고서로 확인되었으며, 국민연금공단이 제공한 자료와 정보에 기반하여 GRI standards 보고원칙, 범용표준(Universal Standards), 주제표준(Topic Standards)에 관련된 내용이 해당 요구사항을 준수하고 있음을 확인하였습니다.

공통표준(Universal Standards)	
조직 및 보고 관행	2-1 ~ 2-5
활동 및 임직원	2-6 ~ 2-8
거버넌스	2-9 ~ 2-21
전략, 정책 및 실행	2-22 ~ 2-28
이해관계자 참여	2-29 ~ 2-30
중대성 주제	3-1 ~ 3-3

주제표준(Topic Standards)	
경제성과	201-1, 202-2, 201-3, 201-4
시장지위	202-1
간접 경제적 영향	203-1, 203-2
조달관행	204-1
반부패	205-2
에너지	302-1
용수	303-3
배출	305-1, 305-2, 305-4
폐기물	306-3
고용	401-1, 401-3
산업 보건 및 안전	403-1, 403-3, 403-4, 403-5, 403-6, 403-7
훈련 및 교육	404-1, 404-2
다양성 및 기회균등	405-1, 405-2
차별금지	406-1
지역사회	413-1
고객개인정보	418-1

### 검증방법(Methodology)

- 지속가능경영 성과관리 시스템 및 성과자료 검토
- 보고서 작성 프로세스 및 자료관리 체계 검토
- 중대성 평가 방법, 결과 및 내부분석절차 검토
- 지속가능경영과 관련하여 보도된 언론매체 문건 검토
- 중대이슈 및 보고서 작성에 관련이 있는 임직원 인터뷰
- 보고서 내용에 대한 전반적 검토

### 검증한계(Limitations)

본 검증은 국민연금공단에서 제공한 데이터에 대한 비교 검토를 수행하며 한정된 범위에서 제한적 검증을 실시하였습니다. 보고서에 작성된 데이터의 특성 및 산정 방법에 따라서 고유의 한계를 가지고 있습니다.

### 검증결과(Conclusions)

한국생산성본부인증원은 자료 및 문서검토 및 검색, 현장검증, 임직원 인터뷰 결과를 토대로 보고서 초안에 수록된 내용을 검토하고 의견을 제시하였으며 일부 필요한 수정이 이루어져 최종판을 검토 완료하였습니다. 본 보고서의 검증을 수행한 결과 중대한 오류나 부적절하게 기술된 내용은 발견하지 못하였으며 검증 의견은 다음과 같습니다.

#### ▶ 포괄성 (Inclusivity): 이해관계자의 참여

국민연금공단은 이해관계자 커뮤니케이션 채널을 운영하며, 다양한 이해관계자들의 의견을 수렴하여 주요 이슈 사항을 도출하였으며 의사결정에 반영되도록 노력하고 있음을 확인하였습니다.

#### ▶ 중대성 (Materiality): 주요 이슈의 선정 및 보고

국민연금공단의 지속가능성과에 대하여 중대 이슈들을 누락없이 포함하고 있다고 확인하였으며 보고서에 수록된 중요 이슈에 대하여 의사결정 과정에 문제가 될 만한 내용은 발견되지 않았음을 확인했습니다.

#### ▶ 대응성 (Responsiveness): 이슈에 대한 조직의 대응

국민연금공단은 ESG경영 추진체계를 마련하였으며 내외부 이해관계자의 요구와 관심사 대응을 위하여 노력하고 있음을 확인하였습니다. 중대성 평가를 통하여 도출한 주요 이슈에 대한 관리 프로세스를 확인하였습니다.

#### ▶ 영향성 (Impact): 기업 활동 모니터링 및 측정

국민연금공단의 비즈니스 활동으로 인해 이해관계자들에게 미치는 영향을 식별 및 모니터링하고 있음이 확인되었습니다. 중대 이슈와 관련된 영향성이 부적절하게 측정되었다고 할 만한 근거를 확인하지 못하였습니다.

### 검증의 적격성 및 독립성

#### (Competencies and Independence of Assurance)

한국생산성본부인증원(KPCQA)은 ISO/IEC 17021:2015에 부합하는 제3자 적합성 평가기관 (3rd Party Conformity Assessment Body)이며, 문서화된 방침, 평가 프로세스 및 품질보증시스템을 갖추고 ESG 분야에 전문성을 보유한 전문가들로 검증팀을 구성하고 있습니다. 한국생산성본부인증원(KPCQA)은 국민연금공단의 영리를 목적으로 하는 활동 등에 참여한 바도 없으며 금번 검증에도 영향을 미치지 않는 독립성을 유지해왔습니다.



2023년 8월  
 한국생산성본부인증원  
 원장 오경희 오경희

## 가입 협회 및 단체

한국사회보장학회	보험연구원	한국사회복지협의회	한국경영자총협회
한국사회복지학회	한국재정학회	한국개발연구원	한국사회복지정책학회
Russel 20-20 (20-20 Investment Association)	한국노동연구원	한국연금학회	한국보건사회연구원
서울행정학회	UNGC	국제사회보장협회	한국감사협회
UN PRI	ICGN	ACGA	AIGCC
한국도서관협회	CEM벤처마케팅협회		

### 2023 국민연금공단 지속가능경영보고서 문의처

본 보고서는 국민연금공단 홈페이지를 통해 전자보고서 열람 및 다운로드 하실 수 있습니다.  
보고서에 대한 의견 또는 궁금한 사항이 있을 경우 아래의 연락처로 문의 주시기 바랍니다.

발행처: 국민연금공단

담당부서: 경영지원실

전화: 063-713-6887

홈페이지: [www.nps.or.kr](http://www.nps.or.kr)

주소: 전라북도 전주시 덕진구 기지로 180