

국민연금 사회책임경영보고서 2017

국민을 든든하게 연금을 튼튼하게



ABOUT THIS REPORT

국민연금공단(이하 공단)은 2012년부터 사회책임경영보고서를 발간하여 사회책임경영 활동과 성과, 향후 계획을 주요 이해관계자와 공유하고 있습니다. 본 보고서는 여섯 번째 보고서로 이해관계자가 관심을 갖는 주요 이슈와 의견에 대해 심층적으로 보고하였습니다.

보고서 작성기준

본 보고서는 지속가능경영 보고 기준인 GRI(Global Reporting Initiative) G4 가이드라인과 ISO 26000, 유엔 글로벌콤팩트(UN Global Compact) 원칙을 기반으로 작성되었습니다. 일반 표준공개 중 Core option 필수 지표를 모두 보고했으며 중대성 평가를 통해 도출된 주요 이슈에 대해 DMA(Disclosures on Management Approach) 및 1개 이상의 지표 내용을 수록하고 있습니다.

보고기간 및 범위

본 보고서는 공단의 2016년(2016.1.1~12.31) 사회책임 활동과 그 성과를 중점적으로 보고하고 있습니다. 주요한 경영활동 사항에 대해서는 2017년 11월까지의 활동도 일부 포함하였으며, 정량적인 성과의 경우 변화를 파악하기 위해 최근 3년간의 데이터를 수록했습니다. 보고범위는 공단의 국내 사업장 중심이며, 일부 관계사의 내용이 포함된 경우 해당 사항을 본문에 명시하였습니다.

보고서 검증

본 보고서는 보고 과정의 적합성과 수록된 정보의 신뢰성 제고를 위해 독립적인 외부기관으로부터 제3자 검증을 받았습니다. 검증 결과에 대한 내용은 부록에 수록된 검증의견서를 통해 확인할 수 있습니다.

보고서 문의처

보고서에 대해 궁금하신 사항이나 정보가 필요하신 분은 아래 연락처로 연락 주시기 바랍니다. 더 자세한 내용은 국민연금공단 홈페이지(<http://www.nps.or.kr>)에서 확인하실 수 있습니다.

담당부서. 기획조정실 사회책임경영부
주소. 전북 전주시 덕진구 기지로 180

Tel. 063-713-5314
E-mail. david1228@nps.or.kr



본 보고서는 보고서 내 관련 페이지로의 이동 및 연관 웹 페이지로의 연결이 가능한 Interactive PDF로 제작되었습니다.



CONTENTS

Overview

CEO Message	04
국민연금공단 소개	06

Sustainable Business

사회책임경영 체계	08
지배구조	10
윤리경영	12
이해관계자 참여 및 경영반영	14
보고내용의 결정	16

Material Issue

1. 신뢰받는 연금제도 운영	18
2. 기금의 공공성과 수익성 제고	26
3. 국민을 위한 맞춤형 서비스 확대	36
4. 지역사회를 위한 사회적 책임 강화	42

Appendix

사회책임경영 성과	48
제3자 검증의견서	54
GRI Content Index	55
가입단체 및 원칙참여	56
UN SDGs	57



“국민이 주인인 연금으로 다시 태어나기 위해 국민의 신뢰를 회복하고 사회적 가치를 실현하겠습니다.”

국민의 노후생활 보장

국민연금은 1988년 국민의 안정된 노후를 보장하기 위하여 탄생한 사회보장제도입니다. 제도시행 이후 30년이라는 시간이 흐른 현재, 국민연금은 2,183만 명의 가입자와 415만 명의 수급자가 함께하는 세계 굴지의 복지제도로 성장했습니다. 국민연금공단은 가입자 지원과 연금급여 서비스, 장애인 복지서비스와 기초연금 서비스를 제공하는 ‘종합복지서비스기관’입니다. 고령사회에 대응하는 우리나라 복지의 중추기관으로서 주어진 역할에 최선을 다하겠습니다.

기금의 안정적 운용

국민연금공단은 558조 3천억 원의 기금을 적립·운용 중으로 세계 3대 연기금으로 굳건히 자리매김하고 있습니다. 국내 경제성장률 둔화와 미국 금리인상 등 어려운 투자환경이 예상되지만 공단은 해외투자 확대 등 투자다변화를 지속하여 수익성을 추구하는 동시에 리스크 관리 고도화와 투자지원 경쟁력 강화를 통해 기금운용의 안정성을 제고하겠습니다. 또한 기금의 사회적 책임과 역할의 증대요구에 귀 기울여 선량한 관리자의 의무를 다하기 위한 스튜어드십 코드 도입과 사회책임투자 원칙에 입각한 주주권 행사 방안에 대한 연구도 충실히 수행하겠습니다.

국민연금공단은 국민들의 사랑과 관심에 보답하고자 종합복지서비스기관으로서의 역할을 넘어 ‘따뜻한 세상을 만들어가는 행복공동체’를 꿈꾸며, 더 큰 사회적 가치를 창출하고자 노력하고 있습니다.

기관운영 차원에서의 사회적 가치창출뿐 아니라 연금제도, 기금운용, 복지서비스 제공 등 주요사업에서도 사회적 가치창출을 위해 노력할 것이며, 앞으로 모든 임직원은 연금과 복지서비스로 국민의 행복한 삶에 기여함으로써, 국민에게 신뢰받는 ‘국민이 주인인 연금’이 되도록 더욱 노력하겠습니다.

이해관계자 여러분들의 애정과 관심을 부탁드립니다.

감사합니다.

2017년 12월
국민연금공단 이사장 김성주

김성주

국민연금공단 소개

공단은 노령, 장애, 사망에 대하여 연금급여를 지급하여 국민의 생활 안정과 복지 증진에 기여하기 위해 1987년 설립되었습니다. 2016년 말 기준으로 가입자 2,183만 명과 수급자 415만 명에 대한 연금 서비스를 제공하고 있습니다. 기금 적립금은 약 558조 3천억 원에 달하며 다양한 복지 서비스 사업을 수행하고 있습니다.

2016년 12월 기준

기관명	국민연금공단
설립연월	1987년 9월
본원 소재지	전라북도 전주시 덕진구 기지로 180
국민연금기금	약 558조 3천억 원
임직원수	5,668명
조직	본부: 12실 2센터, 기금운용본부, 준법감시인, 국민연금연구원, 정보화본부 지방: 7개 지역본부, 107개 지사 해외: 뉴욕사무소, 런던사무소, 싱가포르사무소

주요 사업부문

공단은 연금급여를 지급하여 국민의 생활 안정에 기여하며 어르신들의 생활 안정 지원을 위해 기초연금을 운영하고, 노후준비서비스, 장애인 활동지원과 같은 복지서비스도 제공하는 사회보장의 모든 영역을 담당하고 있는 '종합복지서비스기관'입니다.



1 가입자 관리

- ◆ 가입자에 대한 기록의 관리 및 유지
- ◆ 연금보험료의 부과
- ◆ 제증명 발급 서비스
- ◆ 두루누리 사회보험 지원 사업



4 복지 서비스

- ◆ 노후준비서비스
- ◆ 장애등록심사, 장애인 활동지원
- ◆ 국민연금 실버론
- ◆ 국민기초생활수급자 근로능력평가



2 기금운용

- ◆ 국민연금기금운용 정책 실행
- ◆ 국내외 주식, 채권, 대체 자산 운용
- ◆ 투명한 기금·회계 관리
- ◆ 운용성과의 적정공시



5 국제협력

- ◆ 사회보장협정 체결 및 시행
- ◆ 외국인 수급자 적정관리
- ◆ 선진 제도전수 및 국제협력



3 연금급여

- ◆ 연금 및 일시금 지급
- ◆ 수급가능자 청구안내
- ◆ 사후관리 연금급여 서비스



6 연구조사

- ◆ 연금제도 및 사회보험연구
- ◆ 기금운용 효율화 방안 연구
- ◆ 제도 핵심 트렌드 전파

공단은 '100세 시대, 국민의 든든한 평생 파트너'라는 비전 아래 신뢰(Trust), 열정(Passion), 공유(Sharing), 책임(Responsibility), 공정(Fairness)를 핵심가치로 경영활동을 추진하여 국민의 안정된 노후 보장을 위해 노력하고 있습니다.



사회책임경영 체계

사회책임경영 전략

공단의 사회책임경영은 '100세 시대, 국민의 든든한 평생 파트너'라는 전사 비전과 연계하여 추진하고 있습니다. 공단은 '따뜻한 세상을 만들어가는 행복 공동체'라는 사회책임경영비전 아래 4개 전략방향을 수립하였습니다. 전략별로 과제를 도출하여 핵심성과와 장단기 목표 등을 제시함으로써 공단의 사회책임경영 체계를 확고히 하였습니다.



사회책임경영 조직

공단은 2012년 사회책임경영의 최고 의사결정기구인 사회책임경영위원회를 조직하여 사회책임경영을 체계적으로 추진하고 있습니다. 사회책임경영위원회는 사회책임의 영역을 포괄했던 기존 윤리경영 위원회에서 확장된 조직이고, 사회책임경영실무위원회는 실행(안)을 개발하고 실무조직인 사회책임경영부를 중심으로 영역별 담당부과에서 사회책임경영을 추진하고 있습니다. 아울러 사회책임경영 자문위원단과 이해관계자자문회의를 통해 의견을 수렴하여 사회책임경영에 반영하고 있습니다.

사회책임경영 성과 및 중장기 과제

공단은 지속적인 성과측정과 체계적인 관리를 위해 4대 전략방향을 중심으로 16개 전략과제를 선정하여 매년 사회책임경영 추진현황을 보고하고 있습니다. 각 담당부서는 핵심성과지표(Key Performance Indicators)와 연계된 사회책임경영 관리 지표의 추진실적을 관리하고, 사회책임경영보고서 작성 과정에서 제3자 검증기관을 통해 추진실적을 검증받고 있습니다. 또한 공공기관 경영평가, 청렴도 평가, 반부패경쟁력평가 등 공공기관 대상 평가와 지속가능경영 지표(KoBEX SM: Korean Business Ethics Index-Sustainability Management) 등 외부평가를 통해 공단의 사회책임경영 추진 수준을 점검하고 부족한 부분을 개선하고 있습니다.

사회책임경영 관리지표

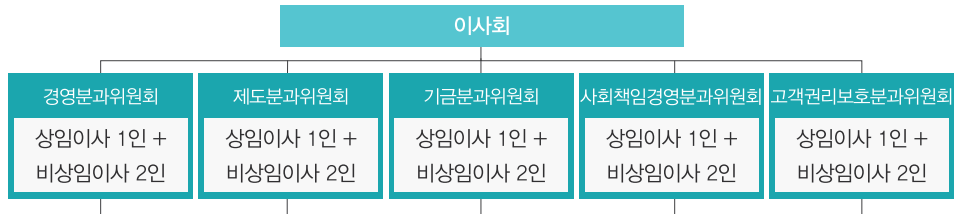
공단은 NSM Index(NPS Social Responsibility Management Index)를 구성하여 윤리경영, 지역사회, 동반성장, 환경경영, 비즈니스, 지배구조, 임직원 등 사회책임경영의 전반적인 영역에 대해 지속적으로 관리하고 있습니다. 각 지표들은 정부평가 및 대내외 공신력 있는 외부평가와 연계하여 구성되었습니다. 매년 보고서 작성과정에서 기획조정실 산하의 사회책임경영부에서 성과를 관리하고 있습니다.

분야	추진방향	지표	기준	2014	2015	2016
윤리 경영	국민에게 신뢰받는 Clean NPS구현	지속가능경영자수(KoBEX SM)	점수	90.1	94.9	93.8
		종합청렴도(국민권익위원회)	등급	AAA	AAA	AAA
		자체청렴도 조사	점수	3	3	3
지역 사회	고객 자립과 지역 성장에 기여	사회공헌 마일리지	점수	125,457	126,150	157,556
		민간일자리 창출	명	3,944	6,599	2,927
		직원 1인당 봉사시간	시간	14.5	12.6	11.2
동반 성장	상생협력력을 바탕으로 중소기업과 상호 지속성장	공공기관 동반성장 평가	등급	보통	개선	개선
		중소기업 구매비율	%	81.7	82.5	85.4
		협력업체 체감만족도	점	90.7	93	미실시
		벤처투자 등 중소기업 투자	억 원	59,361	61,380	3,594
환경 경영	생활 속 탄소저감을 실천하는 모범기관	온실가스 배출량	tCO ₂ eq	7,833	4,008	8,573
		온실가스 감축 목표율	%	18	20	22
		온실가스 감축률	%	18.8	28.7	29.5
		폐기물 배출량	Ton	673	311	283
		물사용량	Ton	61,947	57,578	68,253
		에너지사용량	TOE	3,122	3,333	1,488
비즈 니스	연금기반의 국민 노후소득 보장과 복지 강화	기금적립금	조 원	469.8	512.3	558.3
		연금가입자수	만 명	2,142	2,157	2,183
		연금수급자수	만 명	382	403	415
		국민연금 수급률	%	34.8	36.4	37.4
		기초연금 수급률	%	66.1	66.4	65.6
		사회책임투자	조 원	6	6.85	6.37
		노후긴급자금(실버론) 지원	억 원	276	341	342
지배 구조	독립적이고 투명한 지배구조의 강화	이사회 개최건수	회	12	15	10
		이사회 상정안건수	건	53	47	42
		이사회 내 여성이사 비율	%	27.3	27.3	18.2
임직원	직원 만족도 증대	장애인 비율	%	3.7	3.5	3.7

지배구조

이사회 및 위원회

공단 이사회는 최고 의사결정 기구로 공단의 주요 경영사항을 심의·의결하기 위해 운영됩니다. 비상임 이사의 전문성을 활용하여 이사회 내 분야별 전문위원회인 경영분과위원회, 제도분과위원회, 기금분과위원회, 사회책임경영분과위원회, 고객권리보호분과위원회를 설치·운영하고 있습니다.



이사회 구성

공단 이사회는 이사장, 상임이사 3명, 비상임이사 7명으로 총 11명으로 구성되어 있으며, 이 중 여성 이사는 2명입니다. 비상임이사는 임원추천위원회의 추천을 통해 보건복지부 장관이 임명하며, 경영 견제와 균형을 위해 사용자 대표 2명, 근로자 대표 2명, 지역가입자 대표 2명과 당연직 이사인 보건복지부 연금정책국장 1명으로 구성되어 있습니다.

기준 : 2017. 11

분류	이름	소속 및 직위	비고
상임이사	김성주	이사장	의장
	이원희	기획이사	상임이사
	김무용	연금이사	상임이사
비상임이사	조인식	기금이사 직무대리	상임이사
	김영배	한국경영자총협회 부회장	사용자 대표
	이승철	전국경제인연합회 前부회장	사용자 대표
	최두환	한국노총 前부위원장	근로자 대표
	김옥동	민주노총 부위원장	근로자 대표
	강정화	한국소비자연맹 회장	지역가입자 대표
	박종백	대한변호사협회 변호사	지역가입자 대표
장재혁	보건복지부 연금정책국장	당연직 이사	

비상임이사 참여 강화

공단은 합리적인 의사결정을 위해 비상임이사의 역할을 강화하고 있습니다. 비상임이사의 전문성을 활용한 경영 참여와 독립성을 확보하기 위해 전문위원회를 운영하고 있으며, 독립성 확보의 일환으로 비상임이사에게 감사요청권, 자료요구권 등의 권한을 부여하고 있습니다. 또한 신임 비상임이사를 대상으로 공단 소개와 직무수행매뉴얼 등의 정보를 통해 공단에 대한 이해도를 높이고 합리적인 의사 결정을 지원하고 있습니다. 또한 비상임이사의 전문성을 적극적으로 활용하기 위해 경영제언관리시스템 (EIS)을 운영하고 있으며, 비상임이사 경영제언 반영률은 84.4%로 전년 대비 8.3%p 증가했습니다.

이사회 운영

이사회는 중요안건에 대한 의사결정을 위해 2월, 10월 정기회와 의장 또는 이사회의 요구가 있을 경우 임시회를 운영합니다. 2016년에는 총 10회의 이사회를 개최했으며, 이사회 임원의 참석여부와 안건에 대한 논의결과 등을 홈페이지를 통해 공시하고 있습니다.

• 이사회 운영 현황

구분	단위	2014	2015	2016	
이사회 개최	회	12	15	10	
상정안건	건	53	46	42	
참여율	상임이사	%	93.9	96.4	92.5
	비상임이사	%	91.7	97.1	84.3

평가 및 보상

공단 상임이사에 대한 보수는 성과계약 이행실적 평가를 통해 매년 차등 지급되고 있습니다. 기획재정부에서 실시하는 공공기관 경영평가와 공단 내부에서 평가하는 윤리경영 실천과 경영개선 노력 등을 연간 종합평가결과에 반영합니다. 상임이사의 기본연봉은 정부 가이드라인인 기관장의 80%를 준수하며, 2016년 임원 연봉 및 비상임이사에게 지급한 수당내역은 공단 홈페이지 임원 연봉 현황을 통해 공개하고 있습니다.

이사회 운영실적

회차	개최일자	주요 의안내용	참석률(%)
제1차	2016. 1. 26.	2016년 사업운영계획(안), 2015년 예산이월(안) 등	100
제2차	2016. 2. 23.	2015회계연도 국민연금공단 결산(안), 2015년 사업추진실적 보고 등	90.9
제3차	2016. 3. 22.	보수규정 일부개정규정(안), 정보화본부 운영규정 제정(안) 등	90.9
제4차	2016. 4. 26.	고정자산 취득 계획서(세종시), 기금운용본부운영규정 일부개정규정(안) 등	100
제5차	2016. 5. 30.	보수규정 전부개정규정(안)	81.8
제6차	2016. 6. 28.	직제규정 일부개정규정(안), 국민연금가입자 자격관리규정 일부개정규정(안), 국민연금 급여관리규정 일부개정규정(안), 국민연금법 일부개정법률 보고	100
제7차	2016. 9. 27.	국민연금기금운용규정 일부개정규정(안), 인사규정 일부개정규정(안), 공동 연계급여정보시스템 운영규정 일부개정규정(안) 등	90.9
제8차	2016. 10. 25.	국민연금공단 중장기 경영목표(2017~2021), 지방이전 변경 계획(안), 국정감사 수감 결과 보고 등	63.6
제9차	2016. 11. 22.	제규정관리규정 일부개정규정(안), 세대간 상생고용지원금 신청 보고, 기금운용본부 지방이전 추진상황 보고 등	90.9
제10차	2016. 12. 27.	정관 일부개정(안), 2017년도 예산(안), 직제규정 일부개정규정(안), 인사규정 일부개정규정(안), 보수규정 일부개정규정(안) 등	63.6

윤리경영

윤리경영시스템 강화

공단은 '국민에게 신뢰받는 Clean NPS 구현'이라는 윤리경영 목표를 달성하기 위해 윤리적 행동 기준인 국민연금서비스헌장(2000년)과 임직원행동강령(2003년)을 제정했습니다. 또한 2016년 9월 시행된 『청탁금지법』에 선제적으로 대응하기 위해 부정청탁유형을 사례별로 명시하고, 이에 대한 신고 및 처리절차를 마련하는 등 임직원행동강령을 전면 개정하여 깨끗하고 투명한 윤리경영을 실천해 왔습니다.

• 윤리규범 체계

윤리헌장(선언적 기준)	윤리강령(실천 기본규정)	행동지침(구체적 실천기준)	
국민연금 윤리헌장	사회책임경영실천예규	계층별	직무별
법규 준수, 인격존중, 고객만족 등을 담은 다짐의 내용	사회책임경영, 사회공헌, 윤리청렴, 책임투자, 환경보존 등에 대한 기본규정	직무청렴계약 운영규정(임원) 청렴서약서(부서장 이상) 임직원 행동강령(전 직원)	국민연금기금 윤리강령 청렴계약제 노후컨설턴트(CSA) 윤리강령

윤리경영 추진조직

공단은 윤리경영 추진조직을 개선하여 윤리경영 실행력을 강화하고 있습니다. 먼저 사회책임경영 위원회는 이사장을 위원장하여 윤리경영 추진 방향 및 활동지침을 결정하고 있습니다. 2015년 1월 반부패청렴 전담조직을 확대·개편하여 부패방지반을 신설하고, 2016년 윤리·인권경영 주무부서를 총무지원실에서 기획조정실로 변경하였습니다. 아울러 107개 지사의 윤리 청렴 실천반의 운영을 내실화하고, 반부패청렴추진단(실무추진반), 자문위원회, 청렴 옴부즈만 등을 활성화하였습니다.

윤리경영 교육 운영

공단은 전 직원을 대상으로 직급과 업무에 맞는 윤리교육 프로그램을 운영하여 총 21,773명이 참여하였고, 직원 1인당 평균 3.85회의 교육을 이수하였습니다. 특히 윤리교육 프로그램의 실효성 및 효과성을 확보하기 위해 직원들의 관심이 많은 윤리경영 분야를 선정하여 교육 콘텐츠를 구성하고, 모바일로도 수강할 수 있는 클린업 아카데미를 통해 윤리의식을 향상시켰습니다. 그 결과 클린업 아카데미 수강률은 전년 대비 8.4%p 상승한 96.4%를 기록하였습니다.

기준 : 2017. 11

	일반직	기금운용직
기초 교육 참여 15,555명	윤리경영 기초 과정	신규직원 윤리교육
	반부패 청렴 교육	공직의식 함양
	청탁금지법 교육	감사 및 준법 기초과정
중급 교육 참여 986명	사회책임경영 사이버 교육	기금 운용직 준법 과정
	CSR, 동반성장 교육	투자 상품별 감사과정
	인사, 승진 등 사례 교육	컴플라이언스 교육
심화(특별) 교육 참여 127명	지속가능경영 전문가 교육	기금정보 유출 방지
	ISO 26000 등 국제기준	해외부패방지법

국민권익위 청렴도 외부청렴도

2 등급

국민권익위 부패방지 시책평가

1 등급

산업정책연구원조사
지속가능경영 지수 3년 연속

AAA 등급

윤리경영 실천 활동

공단은 청탁금지법시행령에 대응하기 위해 임직원 인식도 제고와 대응체계를 구축하여 청탁금지법 운영기반을 확립했습니다. 전 임직원을 대상으로 청탁금지법 온·오프라인 교육을 진행했으며, 청탁 금지서약서를 작성하는 등 임직원의 인식도를 높였습니다. 또한 임직원 행동강령 개정, 부정청탁 신고 사무처리 지침 제정, 청렴계약 행동수칙 제정 등 규범을 정비하고, 분임청탁방지관 지정, 청탁금지법 COP운영 등 인프라를 조성해 청탁금지법 대응체계를 구축했습니다. 아울러 부패에 취약한 분야를 도출하여 예방적 윤리경영 활동을 전개하여 대내외 이해관계자의 인식을 개선하였습니다.

내부견제 시스템 운영

공단은 내외부 전문가가 참여하는 효율적인 내부견제시스템을 구축하여 운영하고 있습니다. 외부 전문가와 감사실, 준법감시인이 사업계획 수립 및 진행상황, 사후관리까지 전 과정을 점검하고, 임직원이 내부신고 채널(헬프라인)을 통해 감시자 역할을 수행하고 있습니다. 각종 IT시스템을 활용하여 다양한 내부견제 활동을 수행하고 있으며, 지속적인 시스템 개선과 대내외 소통 강화를 통해 성과를 체계적으로 관리하고 있습니다. 아울러 감사 전략 및 기획 기능을 강화하기 위해 감사기획팀을 신설하여 전문성을 향상시켜 나가고 있습니다.

내부견제 효과성과 신뢰 제고

공단은 시스템, 활동, 사람의 관점별로 전문성 향상을 추진하고 있습니다. 먼저 시스템 향상을 위해 장애인지원, 기초연금 등 업무영역 확대로 인해 1인당 점검영역이 급증함에 따라 전담감사반제를 도입하고, 감사인 역량을 강화하고 있습니다. 그리고 활동 관점에서는 이사회 및 위원회 회의 개최 전에 안건을 송부하고 적극적인 사전 대면설명을 실시하며, 기금 및 조직 규모에 맞는 글로벌 감사 트렌드와 기법을 습득하기 위해 노력하고 있습니다. 사람의 관점에서는 옴부즈만의 전문성을 대폭 강화하고 신규 감사인의 역량을 강화하기 위해 4단계 교육프로그램을 운영하고 있습니다. 아울러 상임감사에게 독립적 평가인사 권한을 부여하고, 감사활동 윤리수칙을 제정하여 감사의 독립성과 윤리성을 확보하였습니다. 이러한 노력을 통해 국민권익위원회 부패방지시책평가에서 1 등급을 획득했습니다.

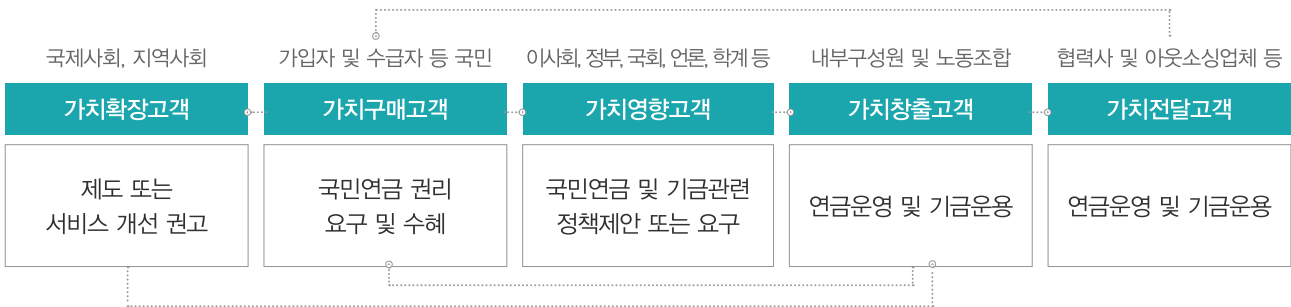
인권 관련 활동 전개

공단은 인권에 대한 국제 이니셔티브인 UN글로벌컴팩트(UN Global Compact)에 2012년에 가입하여 인권 지지 활동을 전개해왔습니다. 전 국민의 인권보장을 위해 기금 투자에 있어서 환경, 사회를 고려한 책임 투자를 추진하며, 장애인을 위한 장애연금의 편의성을 개선하고 있습니다. 또한 전 직원의 인권 보장을 위해 여성 채용 비율과 여성 관리자 비율을 확대하고, 비정규직의 무기계약직 전환과 사회 형평적 채용을 실천하여 고용 환경을 개선하고 있습니다. 아울러 일과 가정의 양립을 위해 스마트 워크, 유연근무제를 확대하고 있습니다.

이해관계자 참여 및 경영반영

공단은 사업적 특성을 고려하여 이해관계자를 정의하고 있습니다. 가치창출을 중심으로 가치창출고객, 가치전달고객, 가치구매고객, 가치영향고객, 가치확장고객으로 이해관계자를 구분하여 관리하고 있습니다. 또한 이해관계자의 요구를 충족시키기 위해 여러 방향의 채널을 마련해 사회책임경영 관련 주요 이슈를 파악하고 있습니다. 앞으로도 이해관계자의 다양한 관심과 요청사항이 공단의 사회책임을 위한 가치창출과 연결될 수 있도록 전담조직을 통해 지속적으로 관리해 나가겠습니다.

• 국민연금 이해관계자 정의



이해관계자	특성	공유·소통 전략	공유·소통 노력	공유채널
가치창출고객	<ul style="list-style-type: none"> 조직현안의 신속한 공유 조합원의 이익 극대화 요구 	양방향 소통 강화	<ul style="list-style-type: none"> 커뮤니케이션데이 8회 임직원 자녀본부 견학 2회 노사전략협의 69회 CIO와 직원 1:1 면담 노사협의회 4회, 대표자면담 21회 	<ul style="list-style-type: none"> 인트라넷, 현장경영 노사협의회, 노사공동 TF
가치전달고객	<ul style="list-style-type: none"> 업무환경 개선과 고충해소 복지나 임금조건 상향평준화 	상호 협력 구축	<ul style="list-style-type: none"> 업무협의체 및 간담회 9회 NPS 동반성장데이 운영 	<ul style="list-style-type: none"> 업무간담회, 협의회 동반성장실무협의체
가치구매고객	<ul style="list-style-type: none"> 연금제도의 지속성에 대한 불안 안정적인 기금운용 투자 	공감과 신뢰 확대	<ul style="list-style-type: none"> 국민연금 바로알기 캠페인 모바일 앱을 통한 이모티콘 배포 공공데이터 개방 157회 	<ul style="list-style-type: none"> 홈페이지, SNS 대중매체, 정기간행물
가치영향고객	<ul style="list-style-type: none"> 선도적 정책이행 강조 다양한 이해집단 의견 반영 요구 	국가정책 공조 노력	<ul style="list-style-type: none"> 이사회 9회(35개 안건상정) 맞춤형 설명회 84회 	<ul style="list-style-type: none"> 이사회, 정책설명회 간담회, 혁신협의체
가치확장고객	<ul style="list-style-type: none"> 선진제도의 학습 및 수용 투자를 통한 지역경제 활성화 	교류·협력과 상생노력	<ul style="list-style-type: none"> 아태지역국가 공단 방문연수 세계지식포럼 축사, 국제 MOU 체결 언론인터뷰 8회 전주 전통시장 교류(신중양시장) 	<ul style="list-style-type: none"> 세계경제포럼 언론보도, 업무협의체

이해관계자 의견수렴

다양한 이해관계자의 의견을 경청하고 있습니다.

국민연금공단은 기금운용위원회, 사회책임경영위원회, 수급자모임, 반부패청렴추진단, 동반성장라운드테이블, 주니어보드 등을 개최하여 다양한 이해관계자와 소통하고, 이해관계자의 의견을 경영에 적극적으로 반영해 나가고 있습니다.

1 기금운용위원회

국민연금기금운용 관리에 대한 최고의사결정기구로 보건복지부장관을 위원장으로 하며, 기획재정부, 산업통상자원부 등 정부 부문의 당연직 위원과 사용자, 근로자, 지역가입자 대표 및 관계 전문가로 구성됩니다.

2 이사회 전문위원회

공단은 비상임이사의 참여 활성화와 전문성 및 독립성 강화를 위해 이사회 내에 경영, 제도, 기금, 사회책임경영, 고객권리보호를 담당하는 총 5개 분과의 전문위원회를 운영하고 있습니다.

3 국민연금 자문단

2004년부터 수급자, 지역가입자, 학계전문가 등 오피니언리더를 통해 전국 생활권역별로 국민의 소리를 제도개선에 반영하기 위해 7개 지역본부에 230명 운영하고 있으며 현재까지 총 303건의 제도개선을 건의했습니다.

4 주니어보드

공단은 공단의 미래를 이끌어 나갈 젊은 직원들의 아이디어와 의견을 청취하기 위해 협의체 조직인 주니어보드를 구성하여 매년 운영하고 있습니다. 2015년에는 52명의 직원이 참여하는 주니어보드가 구성되어 운영되었습니다.

5 동반성장 라운드테이블

공단은 정기적으로 동반성장간담회를 개최하여 협력사의 애로사항과 건의사항을 수렴하고 있으며 2016년에는 공공기관 동반성장에 대한 경영진의 이해를 높이고 전사 공감대 형성을 위해 라운드테이블을 개최하였습니다.

6 수급자모임

공단은 수급자 서비스의 질을 높이기 위해 2013년 10월 수급자 포럼을 개최하고, 2014년부터 이를 더 확장하여 국민연금 수급자모임(National Pension Club, NPC)으로 구성·운영하고 있습니다. 수급자모임은 각 지사의 국민연금 수급자를 대상으로 자원봉사 및 여가문화 활성화를 통해 다양한 활동을 할 수 있도록 지원하고 있습니다.

7 반부패청렴추진단

청렴도 향상을 위해 공단경영진과 외부전문가가 함께 관련 주제들을 논의하고 방향을 설정하고 있습니다. 2016년 10월 13일에 열린 회의에 총 18명이 참여했습니다.

보고 내용의 결정

보고 내용 결정 과정

공단은 2017년 사회책임경영보고서의 보고 내용을 결정하고 한 해 동안 중점적으로 관리해야 할 사회책임경영 이슈를 식별하기 위하여 다음과 같은 과정을 밟았습니다.

STEP 1 잠재적 보고 이슈 탐색	STEP 2 1차 중요 이슈 선별	STEP 3 우선순위화	STEP 4 제3자 검증
사회책임경영 환경 분석 전략과 성과 전기 보고 내용 동향과 국제 표준 및 평가 정부 정책과 규제 산업 공통 이슈와 선진 사례 미디어 분석 ▼ 공단 사회책임경영 이슈 도출	연관성 분석 및 영향력 평가 ▼ 이슈 압축 ▼ 이해관계자 검토	중대성 평가 이해관계자 설문 전략적 중요도 분석 ▼ 사회책임경영위원회 검토 ▼ 유효성 검증	보고 내용 결정 과정 중요 이슈 보고 여부

STEP 1 잠재적 보고 이슈 탐색

공단은 대내외 환경분석을 통해 잠재적으로 보고 가능한 모든 사회책임경영 이슈를 탐색하였습니다. 환경분석은 공단 내·외부의 6개 측면에 대해 이루어졌으며 총 264개의 잠재적 보고 이슈를 식별하였습니다.

부 문	방 법
경영전략 및 성과	중장기 경영 성과 및 목표, 사업 운영 계획, 경영 평가 결과, 사회책임경영 KPI 분석
전기 보고 내용	공단의 2013~2015년 사회책임경영 주요 보고 내용 분석 사회책임경영 관련 주요 쟁점 및 이슈 분석(미디어, 학술지, 연구논문)
동향과 국제 표준 및 평가	GRI G4, DJSI, UNGC 10대 원칙, ISO 26000 등 국제 표준과 평가 기준 분석 국내외 금융 부문의 사회적 책임 관련 세미나 내용 및 보고서 분석
정부 정책과 규제	정부 정책 및 평가 기준 분석
산업 공통 이슈와 선진 사례	유사 공공기관 및 금융권의 사회책임경영보고서를 분석하여 공단과 관련한 이슈 파악
미디어 분석	공단의 사회책임경영에 대한 외부 인식 파악(2016년 1월 1일부터 2017년 10월 31일 까지 언론 기사)

STEP 2 1차 중요 이슈 선별

식별된 잠재적 보고 이슈는 연관성 분석과 영향력 평가를 거쳐 1차 선별하였습니다. 영향력 평가에는 내부 전문가 그룹과 외부 사회책임경영 전문가가 참여하였으며 이슈별로 사회책임 관련 영향력의 크기와 리스크의 발생 확률을 평가 매트릭스에 대응시키는 방법을 적용하였습니다. 공단에 대한 연관성과 영향력이 크지 않은 이슈는 누락시키고 선별된 중요 이슈들은 총 39개 부문에 대한 12개의 보고 측면(Aспект)으로 분류하였습니다.

STEP 3 우선순위화

선별된 측면은 이해관계자 설문과 전략적 중요도 분석을 통해 우선순위화했습니다. 이해관계자 설문에는 가치창출 고객인 임직원, 가치 구매 고객인 가입자와 수급자, 가치 전달 고객인 유관기관과 협력회사, 가치 영향 고객인 국민과 지역사회 등 모든 이해 관계자 그룹을 참여시켰습니다. 1차 우선 순위화를 위해 2017년 11월 10일부터 11월 14일까지 5일간 진행한 온라인 설문에는 내부 409명, 외부 163명의 이해관계자가 참여하였습니다. 각 측면(Aspect)에 대한 전략적 중요도는 실무를 맡은 내부의 사회책임경영 전문가 그룹이 분석하였고, 그 결과 이해관계자 평가와 전략적 중요도를 반영한 중요 측면의 우선순위는 연금제도, 기금운용의 공공성, 윤리와 청렴, 복지서비스, 기금운용의 수익성 순으로 나타났습니다.

단위: 순위

중요 측면	이해관계자 평가	전략적 중요도	최종 우선순위	토픽(Topic)별 주요 이해관계자				
				수급자	가입자	지역사회	협력회사	임직원
연금제도	1	1	1	●	●			●
기금운용의 공공성	2	2	2	●	●			●
윤리와 청렴	3	3	3			●	●	●
복지서비스	5	4	4	●		●		
기금운용의 수익성	6	5	5	●	●			●
개인정보보호	4	6	6	●	●			
지역사회공헌	10	7	7			●		
고용 및 일자리	8	8	8				●	
인권	7	10	9			●		●
동반성장	11	9	10				●	●
환경	12	11	11			●		●
지배구조	9	12	12					●

STEP 4 제3자 검증

보고 내용의 결정 과정이 GRI G4에서 제시하는 보고서 발행 절차와 요건을 잘 반영하고 있는지, 선별된 중요 이슈 관련 정보를 보고서에서 투명하게 공개하고 있는지는 국민연금공단과 영리 목적의 이해관계가 없는 독립된 전문 검증 기관이 검토하였습니다. 제3자 검증 의견은 55페이지에서 살펴 보실 수 있습니다.

1. 신뢰받는 연금제도 운영



Context

국민연금은 대한민국의 가장 대표적인 노후소득 보장형 사회보험입니다. 사회 전체의 고령화가 급속도로 진행되고 있는 반면, 상대적으로 노후생활에 대한 대비가 부족해 국민연금에 노후를 의지하고 있는 상황입니다. 국민연금에 대한 국민의 신뢰를 높이기 위해서는 연금이 투명하고 철저하게 관리되고 있다는 믿음이 필요합니다.

Our Approach

국민연금제도 내실화 및 사각지대 해소하여 더 많은 국민이 더 많은 연금을 받을 수 있도록 노력하고 있습니다. 그럼에도 불구하고 보험료 납부가 어려운 납부예외자, 1년 초과 장기체납자 등 사각지대가 여전히 존재하는 상황에서 공단은 사각지대에 놓여있는 미가입자를 발굴하여 가입을 추진하는 사업, 저소득층을 대상으로 보험료지원 사업, 경력단절자에 대한 가입기간 확대사업 등을 통해 전 국민노후소득보장을 위한 적극적인 지원을 지속하고 있습니다.

UN SDGs

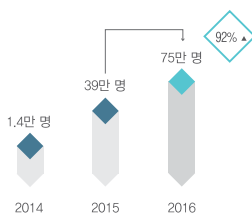
- 3
- 건강한 삶과 복지
- 12
- 지속가능한 소비

Our Plan to 2022

- ◆ 가입구조 개편으로 전국민연금 시대 기반 마련
- ◆ 무결점 급여지급 시스템 고도화
- ◆ 스마트 청구안내 서비스 제공
- ◆ 장기 지속가능한 제도를 위한 개선 방안 검토

가입자 확충 노력

◆ 일용근로자 75만 명 확충



국민연금 가입자는 매년 상승하고 있으며 2016년 4월 기준 임금근로자의 약 70.2%가 국민연금에 가입되어 있습니다. 국민연금 가입자는 2016년 말 기준으로 2,183만 명을 넘어섰지만 연금 사각지대는 아직 존재합니다. 연금사각지대 해소를 위해 일용직, 시간제근로자 등 취약계층에 대한 가입망을 구축하고 납부능력이 낮은 저소득계층에 대한 보험료지원 확대가 필요합니다.

유관기관과의 협업으로 소득신고자 확충

공단은 임시·일용직 근로자 등 노후 준비에 취약한 계층을 위해 제도를 개선하고, 정부 및 민간 기관과 협업하여 국민 모두가 공적연금의 혜택을 누릴 수 있도록 지원하고 있습니다. 먼저 국세청 및 고용노동부의 일용근로자 소득자료를 연계하여 가입을 확대하기 위해 사업장 원스톱 관리시스템을 구축하고, 유관기관 및 업무대행기관과 협업관계를 강화해 일용근로자가 39만 명에서 75만 명으로 증가했습니다.

가입기간 확대를 통한 연금수급권 보호 노력

실직자에 대한 노후 빈곤을 예방하기 위해 연금수급권 확보가 중요합니다. 구직급여 수급자는 실직한 상태이므로 실업기간 중 납부예외가 가능하지만 연금보험료 납부를 지속하고 싶을 경우 국민연금 보험료의 75%를 지원하는 실업크레딧을 도입했습니다. 또한 예전에 직장을 다니다가 출산과 육아 등으로 경력이 단절된 소득이 없는 배우자에게 소득이 없었던 기간에 대해 추후에 납부하여 최소가입기간 10년을 채울 수 있도록 연금수급 기회를 확대했습니다.

구분	대상자	지원내용	2016 성과
실업크레딧 도입	구직급여 수급자	연금보험료의 75% 지원하고 그 기간을 국민연금 가입기간으로 산입	신규 신청자 13만 명
추후납부 확대	무소득배우자 등 경력단절자	추납확대 법령개정(2016.11.30)으로 제도시행	신청건수 월평균 3배 이상 증가(6,187건 ▶ 22,519건)

보험료 지원으로 취약계층 가입자 전환

영세사업장에서 근무하는 저임금근로자 및 농어업인은 국민연금의 혜택에 대해서 알고 있지만, 보험료 납부 부담 때문에 가입신청을 꺼리고 있습니다. 공단은 이를 해결하고자 영세사업장에서 근무하는 저임금근로자를 위한 두루누리 보험료를 지원하고, 농어업인 보험료 지원 신청절차를 간소화하여 보험료에 대한 부담을 경감시키고 국민연금 편입을 유도하고 있습니다.

구분	대상자	지원내용	2016 성과
두루누리 보험료 지원	10인 미만 소규모 사업장의 소득 기준금액 140만원 미만 근로자 (2012년 125만원)	사업주와 근로자에게 보험료 최대 60%까지 지원	신규 가입자 19만 명
농어업인 보험료 지원	소득 기준금액 91만원 미만 농어업인(2010년 79만원)	월 최대 40,950원 보험료 지원	신규 가입자 9만 명

노후준비서비스 제공으로 자발적 가입 확대

우리나라 노인빈곤율은 OECD 최고 수준으로 준비되지 않은 노후로 인한 사회적 문제에 대한 공감대가 형성되었습니다. 그러나 우리나라 국민들의 전반적인 노후준비 수준에서 재무분야가 특히 취약한 실정입니다. 이러한 문제를 해결하고자 원스톱 통합 서비스를 운영하여 예상연금액을 쉽게 확인하여 체계적으로 노후를 준비할 수 있도록 지원하고 있습니다. 또한 맞춤형 노후 준비서비스를 제공하여 각 연령에 맞게 다양한 교육과 상담을 진행하여 노후준비 인식을 향상시키고 있습니다.

제도개선을 통한 연금 안전망 구축

국민연금 가입을 위한 다각도의 노력에도 불구하고 취약계층인 시간제근로자 및 18세 미만 미성년 근로자 등은 사업장에서 근무하고 있으나 사업장 가입에서 제외되어 왔습니다. 공단은 취약계층의 수급권 확보를 위해 지속적으로 제도개선을 실시하였습니다. 그 결과, 약 21만 명의 단시간 근로자들이 수급권을 확보할 수 있어 정부의 '시간선택제 일자리 활성화'에 기여했으며 본인의 권리에 대해 잘 모르는 18세 미만 미성년 근로자의 근로자로서의 권익을 보호할 수 있었습니다.

연금 사각지대	개선 전	문제점	개선 후
시간제 근로자	개별사업장에서 월 60시간 미만 근로자는 본인이 희망하고 사용자가 동의해야 가입	시간제 근로자의 연금 가입 사각지대 발생	둘 이상 사업장에서 합산 60시간 이상 일하는 경우, 본인이 희망하면 사용자 동의 없이 가입
18세 미만 미성년 근로자	사용자의 동의를 얻은 근로자만 사업장 가입자로 적용	미성년 근로자 대부분이 동의 절차를 몰라 가입 못하는 상황 발생	사업장 가입자로 당연 적용(2015.7.29)

과학적 분석기법 도입

생산인구 감소 등으로 2017년부터는 가입자 감소가 전망되고 있어 다양한 방법론을 활용하여 숨어있는 가입 대상자를 적극적으로 발굴할 필요가 있습니다. 공단은 과거 2개년간 빅데이터 분석을 통해 가입 가능성 지수를 산출하고 데이터마이닝*시스템을 활용하여 대상자를 추출하여 대상자별 특성에 맞는 선택적 맞춤 안내를 실시하고 있습니다.

단위: 만 명

연도별	2015	2016	2017	2018	2019	2020
18~59세 인구	3,291	3,283	3,283	3,284	3,284	3,285
가입자 규모	2,157	2,183	2,222	2,261	2,300	2,339
소득신고자	1,706	1,766	1,819	1,873	1,926	1,980
사각지대**	560	523	508	493	479	464

*데이터 마이닝(Data Mining): 결과(가입/납부)에 영향을 많이 주는 변수(연령, 성별, 소득 등)를 선별하여 목표달성 확률(가입/납부재개 가능성)을 부여하는 작업

** 2017년 이후 통계는 5년간 증가율을 반영하여 추계

가입자 관리



국내에 거주하는 만18세 이상 60세 미만의 국민은 국민연금 가입대상이며, 사업장가입자, 지역가입자, 임의가입자, 임의계속가입자로 구분합니다. 가입자는 매년 다양한 요인들에 의해 자격상태 변동이 빈번하게 발생되기 때문에 올바른 이력관리가 필요합니다.

가입자 자격관리의 정확성 제고

가입대상자에 대한 확인·적용 및 가입자 생애기간에 대한 정확한 자격관리, 기준소득월액 적용 및 보험료 부과를 통해서 연금급여가 결정되므로 가입자관리 업무는 국민연금 운영의 근간이 되는 가장 중요한 사업이라고 할 수 있습니다. 근로자가 직접 제보할 수 있는 익명신고제도를 도입함으로써 사용자가 국민연금 가입을 기피하거나 보험료지원을 누락하여 근로자가 손해를 입지 않도록 지원하고 있습니다. 근로자가 직접 공단에 신고할 수 있는 온오프라인 채널인 '국민연금 가입지원·신고센터'를 마련하여 적극적으로 운영하고 있습니다. 2016년에는 총 922건이 신고되었으며 실태조사 등을 통해 근로자 권익 보호에 기여했습니다. 또한 공적자료를 입수하여 타 공적연금과 중복가입을 예방하고, 정확한 자격관리 기반을 마련했습니다.

보험료 부과 기준소득의 체계적 관리 강화

연금보험료 및 연금액 산정의 기초가 되는 A값*은 전체 가입자의 기준소득월액 평균액을 기준으로 산정됩니다. 평균소득월액이 높으면 A값도 높아져 연금액이 높아지게 되므로 정확한 연금액 산정을 위해 기준소득월액의 적절한 관리가 중요합니다. 공단은 국세청 근로소득자료를 입수해 사업장 가입자의 기준소득월액에 대한 정기결정 및 사후 적정관리를 실시하고, 사업장 가입자의 기준소득월액 적정 여부를 확인합니다.

A값: 2015 2,105,482원 ▶ 2016 2,176,483원 (71,001원 ↑, 3.37% ↑)

*A값: 최근 3년간 국민연금 전체 가입자 평균소득월액의 평균값으로 개인별 기준소득월액이 높아지면 평균소득월액이 증가하고 A값이 증가함(A값은 신규 연금수급자의 연금수급액 결정에 영향)

업무처리 효율성 강화

정확한 자격관리는 급여의 착오지급 예방을 위한 가장 중요한 요소입니다. 공단은 업무처리의 효율성 제고를 위한 업무프로세스를 개선하여 현장업무 부담을 줄이고, 기관 간 협업을 통해 자격업무의 검증 기능을 강화했습니다. 또한 무소득배우자 자격 정리 기준을 개선하여 착오처리 위험이 줄어들고 적기 처리율이 99.32%로 전년대비 0.38%p 향상되었습니다.

웹 EDI 이용률 향상 및 업무대행서비스 활성화

공단은 업무 대행 서비스를 도입하여 영세 사업장의 국민연금 업무처리의 편의를 돕고 있으며 웹EDI 서비스를 도입하여 각종 업무를 인터넷으로 전환했습니다. 이 서비스를 통해 처리할 수 있는 업무는 4대 보험 공통신고 업무, 국민연금 고유신고 업무 등이며 자세한 내용은 국민연금 EDI 홈페이지(<https://edi.nps.or.kr>)를 통해 확인하실 수 있습니다. 2016년 업무대행 위탁사업장수는 7만 개소로 전년대비 약 4만 개소 증가했고 EDI를 통한 신고서 처리건수가 865만 건으로 전년대비 6.6% 향상되었습니다.

* EDI(Electronic Data Interchange): 유선, 팩스, 우편, 방문을 대신하는 전자민원서비스로 인터넷이 가능하고 공인인증서가 있으면 무료 이용 가능

국민연금 서비스 개선

연금보험료 지원금의 효율적 관리

두루누리 지원 사업을 시행한 후 미신청한 소규모 사업장 및 근로자에 대해 안내를 강화하고 모니터링을 실시하고 있습니다. 부정수급 개선성이 높은 사업장을 조사하여 부정적 지원금 중 6천만 원 환수 및 근로자 지원금 미지급 2억 5천만 원을 정산 조치하였고, 체납한 사업장 582개소에 대해 98억 원을 징수했습니다. 또한 보험료 지원 대상이 아닌 자에게 부당하게 지원되지 않도록 제도를 개선해 고액 자산가는 지원에서 제외하여 저소득자의 권리보호를 강화했습니다.

가입자 니즈를 반영하여 맞춤형 제도와 다양한 서비스 개선으로 국민의 편익을 제고하고 있습니다. 개방, 공유, 소통, 협력을 통한 범정부 과제발굴추진으로 국민 맞춤형 서비스를 확대하고 있습니다.

가입자 맞춤형 제도개선

공단은 가입자의 권익보호 및 편익을 높이기 위해 지속적으로 제도와 서비스를 개선하고 있습니다. 연체금 일할 계산으로 연체금 부담을 낮추고, 고용사정이 급격히 악화된 사업주 등의 신청에 따라 특별고용 지원업종으로 지정하여 최장 6개월 한도로 연체금 징수예외가 허용됩니다. 또한 고객의 불편을 최소화하기 위해 선납 및 분할납부가 가능하도록 납부편의제도를 도입했습니다.

제도개선	개선 전	개선 후
연체금 일할 납부제 도입	월 단위 사전부과 연체금 월할 계산 시 과도한 연체금 부과	일 단위 연체금 부과 연체금 일할 계산으로 연체금 부담 경감
연체금 징수예외 대상 확대	전쟁, 화재 등 재해 발생 시 예만 허용 월 345건 신청	특별고용지원업종(조선업) 지정 사업장도 추가허용 월 1,400건 신청
선납제도 개선	선납잔액 발생 시 전액 반환받은 후에 다시 보험료고지서로 납부	희망 시 익월 보험료로 충당 후 부족분만 납부 미희망 시 종전 방법으로 납부
소급분 분할 납부 확대	소급분보험료가 당월분보험료를 초과해야 분할 신청 가능 분할횟수 3회 이내 제한	소급분보험료가 당월분보험료 이상일 경우 분할 신청·분할횟수 10회 확대
신용카드 납부대상 및 금액 확대	지역 보험료, 반·추납 보험료 사업장 5인 미만 체납사업장 체납액 중 100만 원 미만 수수료 평균 2.06% 공단 부담	연금보험료, 반·추납 보험료, 실업크레딧 보험료, 환수금 두루누리 지원환수금 포함 납부금액 한도 1천만 원 수수료 1% 이내 납부자 부담
오납부 보험료 직접 반환제	사업장의 과오납금을 사용자에게만 반환	사용자에게 과오납금 반환이 어려운 경우 근로자에게 직접 반환

연금보험료 연말정산 간소화 서비스 제공

국세청 연말정산간소화 서비스에 국민연금 보험료 납부내역이 연계되지 않아 별도로 증빙서류를 제출해야 하는 경우가 발생하여 가입자가 불편했습니다. 이를 개선하여 공단과 행정자치부, 국세청이

협업하여 연금보험료 납부내역을 연계하는 소득세법 시행령을 개정했습니다. 이제 국세청 홈페이지에서 본인의 정확한 국민연금 소득공제 내용을 손쉽게 확인할 수 있습니다.



국민편의 향상을 위한 연금정보의 공유 및 개방

공단이 보유한 연금소득 정보 등의 고품질 데이터를 공공데이터로 개방하여 수급자의 알권리를 충족 시키는 동시에 민간경제 활성화에 기여하고 있습니다. 데이터 개방 및 지자체와 협업으로 취약계층 일자리 매칭을 지원했습니다. 또한 민원 24 등 정부 통합 맞춤형 알림서비스를 선제적으로 제공하여 연금보험료 지원내역을 확인해 볼 수 있도록 지원하였습니다. 이뿐 아니라 민간기업에 연금정보를 개방하여 새로운 가치를 창출하고 있습니다. (주)크레딧잡은 취업정보를 제공하는 앱으로 국민연금 데이터를 활용하여 구직자가 중소기업에 대한 평균연봉, 직원수 등의 정보 및 안정성을 확인할 수 있도록 지원했습니다. 알바천국과 MOU를 체결하여 국민연금 사업장 가입정보를 제공하고, 이를 구직자들이 알 수 있도록 인증마크를 부착해 근로자들의 권리보호를 강화했습니다.

예상연금액 정보 제공

가입자들은 연금을 수령할 미래 시점의 예상연금액에 대해 알고싶지만 그동안은 현재가치를 기준으로 한 예상연금액만 안내하여 예상연금액이 너무 적다는 고객불만이 많았습니다. 공단에서는 최근 5년간의 평균치를 적용한 소득 및 물가 상승률을 적용한 미래가치 예상연금액을 고객들에게 제공하여 연금 수령 시점의 연금액에 대한 미래가치 예측이 가능케 함으로써 고객의 니즈를 충족하고 제도 이해 제고에 기여하였습니다.

구분	현재가치 예상연금액	미래가치 예상연금액	
		최근 5년 간 소득상승률	소득상승률 적용선택
신청기준	현재기준	최저(3.1%)	평균(3.4%)
		최고(3.9%)	연세기간저소득 1.7% 기업자재원소득 상승 2%

정보보호 강화

금융관련 정보유출 이슈와 사이버 위협의 지속적인 증가 속에서 다량의 개인정보를 보유하고 있는 공단에서는 개인정보 유출을 원천적으로 차단할 필요가 있습니다. 공공기관 최고 수준의 정보보안 체계를 유지하기 위해 정보보호관리체계 개선, 사이버위협 대응 지속 개선, 개인정보보호 강화 3개

취약계층의 연금소득 보장 강화

추진전략을 가지고 관리하고 있습니다. 정보보호 정책 및 시스템을 강화하여 정보관리체계를 지속적으로 개선하며 국제 공인 ISO 27001 인증을 획득했습니다. 보안점검 강화로 내외부 취약점을 발굴하고, 적극 조치하고 있습니다. 이를 통해 정보보안관리실태 평가에서 75.70점으로 전년대비 3.48점 상승했습니다. 사이버 위협에 대응하기 위해 정보보안 관제 인력을 보충하고, 실제 상황과 같은 다양한 사이버 공격 대응 훈련을 통해 보안의식을 제고하였습니다. 연금업무 시스템을 포함하여 14개 고객 정보 처리시스템 전수 DB 암호화를 완료하였습니다. 공단의 이러한 정보보호 강화 노력으로 2016년 사이버테러 공격 대응훈련 대통령 표창 등 4개의 정보보안 훈련 및 경진대회에서 수상했습니다.

생애주기에 맞는 소득보장

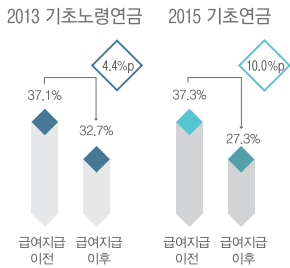
공단은 수급자의 권익 보호와 편익 증진을 위해 제도와 서비스를 지속적으로 개선하고 있으며 특히 사회 안전망 확충을 위해 미성년자, 여성, 장애인, 저소득 노인 등 사회적 취약계층에 대한 개선에 노력하고 있습니다. 생애 이슈별 맞춤형 복지를 실현하기 위해 제도 개선 과제를 선정하고 이를 개선해 나가고 있습니다. 먼저 자녀의 유족연금은 취업 전까지 소득을 보장할 수 있도록 유족연금 수급자인 자녀의 만 24세까지 확대하였고, 장애·유족연금은 성실납부자가 적용제외 중에도 보호받을 수 있도록 개선했습니다. 이혼 후 다시 재결합하는 부부가 원하는 수령방식을 선택하여 지급받을 수 있도록 하였으며, 노령연금에 추가하는 유족연금의 지급률도 30%로 상향했습니다.

과제	중전	개선	개선 효과
자녀의 유족연금 수급 상한연령 상향	18세까지 지급 민법상 연령 적용	24세까지 지급 청소년기본법상 연령 적용	청년층(19~24세)의 경제적 자립 지원
장애·유족연금 수급 요건 완화	적용제외 중 장애발생, 사망시 수급권 취득 못함	성실납부자는 적용제외 중에도 보호	혼인 등으로 인한 경력 단절자 보호
분할연금 청구기한 연장	3년간 청구 안하면 소멸	청구기한 5년으로 연장	다른 급여와 동일
재결합 부부의 노령·분할 연금 합산	각자 노령·분할연금 수령 부양가족연금 미지급	노령연금에 합산 지급 부양가족연금 지급	가족친화적 정책에 부응, 연금액 증가
노령연금에 추가하는 유족연금 지급률 상향	유족연금의 20% 추가 지급	유족연금의 30% 추가 지급	보다 두터운 노후소득 보장 지원

국민의 시각에서 합리적 제도 정비

국민연금에 대한 지연 청구·신고·납부에 따른 고객의 소리를 반영하여 제도를 개선해 나가고 있습니다. 장애연금 지급 기준일은 청구일에서 완치일로 앞당겨 청구 지연에 따른 불이익을 제거했고, 수급자 사망사실에 대한 중복신고 의무를 폐지하여 간소화하였습니다. 또한 연체금 부과방식을 월단위에서 일단위로 변경하여 납부 부담을 줄였습니다. 이뿐 아니라 장애심사 기준 및 절차를 장애인 중심으로 개선하였습니다. 실제로 노동력을 상실했는데도 장애연금을 받지 못하는 경우가 있어 이를 개선했고, 자료 발급대행 서비스도 추가제출 자료 없이 동의서 서명만으로 이용할 수 있도록 이용 절차를 간편하게 바꿨습니다.

◆ 기초연금의 절대적 빈곤율 감소효과



기초연금의 안정적 정착

공단은 노인빈곤 약화 및 노후 소득 보장을 위해 저소득 노인대상 기초연금을 운영하고 있습니다. 기초노령연금을 확대·개편한 기초연금은 2014년 7월부터 65세 이상 노인 중 소득하위 70%에 지급되고 있습니다. ‘기초연금 미수급 방지망’을 구축하여 65세 이상 노인이 1개 이상의 공적연금(기초연금+국민연금)을 수급하도록 지원하고 있습니다. 기초연금 DB 등 외부 공적자료와 연계하여 수급가능자 6.2만 명을 신규로 발굴했습니다. 신청당시 소득·재산이 선정기준을 초과하여 탈락하여도 소득·재산 산정기준이 복잡하여 향후 수급가능여부를 본인이 판단하기 어렵기 때문에 탈락 후 5년간 소득·재산을 상시 모니터링하여 재신청을 안내하는 ‘수급희망이력관리제’를 시행하여 사각지대를 최소화하였습니다.

정확한 연금 지급

연금 수급자수와 지급액이 증가하면서 발생 가능한 리스크도 높아지고 있습니다. 공단은 이를 사전에 차단하고 예방하기 위해 정부와 공공기관의 공적자료를 적극 활용하고 있습니다.

부정수급 차단을 위한 공적자료 활용

사망, 이혼, 재혼 등 수급권 변동사항이 제때 신고, 처리되지 않아 연금이 부정 지급되는 사례가 발생하고 있습니다. 공단은 이러한 문제를 사전에 방지하기 위해 법원 판결문, 재외공관 서류 등 공적자료를 활용하여 사실관계를 확인하고 기초연금 등 복지급여 간 통일된 기준을 적용하여 부정수급 발생 가능성을 원천적으로 차단하고 있습니다. 또한 부정수급 전담조직인 급여조사팀을 신설하고, 수급권 확인조사 시스템을 개선하여 수급자 사후관리의 정확성과 효율성을 제고하였습니다. 이를 통해 환수금 발생률이 0.066%로 글로벌 Top 수준입니다.

연금지급결정 검증기능 강화

공단은 심층상담시스템으로 충분한 정보를 제공하여 수급자에게 가장 적합한 연금을 선택할 수 있도록 하여 청구철회 건수가 월평균 4.8건으로 전년대비 62% 감소했습니다. 또한 연금결정 단계의 모니터링 체계를 개선하여 직원이 착오처리를 예방하며, 연금 지급결정내역 재검증 기능을 강화하여 연금 지급액의 정확성을 제고했습니다. 이를 통해 연금결정의 정확률은 2016년 99.98%를 달성했습니다.

구상금 및 환수금의 효율적 징수

수급자 규모의 증가와 함께 공단이 징수해야 할 구상금 및 환수금의 규모도 증가하고 있습니다. 효율적인 징수를 위해 민간보험사와 ‘구상금 선납부 후정산’ 협약을 체결하여 소송비용을 절감하고 있으며 국토교통부 및 국세청의 재산자료를 입수하여 업무에 활용하고 있습니다. 또한 ‘구상금 과정관리 시스템’을 통해 업무를 정확하게 추진하고 있으며 환수금을 신용카드로 낼 수 있도록 납부자의 편의성을 높였습니다. 그 결과 구상금 징수율은 34.3%로 근로복지공단 27.6%보다 높으며, 환수금 징수율은 96.0%로 공무원 연금 65.3%에 비해 높은 성과를 기록하고 있습니다.

2. 기금의 공공성과 수익성 제고



Context

국민연금은 2016년 12월 말 기준으로 기금규모 558조 3천억 원의 세계 3위 수준의 대한민국 대표 공적 연기금입니다. 이 기금을 안정적이고 효율적으로 운용하는지는 곧바로 국민의 노후수익의 규모와 직결되기 때문에 기금 운용의 수익성과 공공성이 동시에 요구됩니다.

Our Approach

국민연금을 둘러싼 적립금 고갈 우려로 지속가능성에 대한 불신이 팽배한 상황에서 공단은 기금운용을 통한 안정적 수익률 제고를 위해 전문성을 더욱 강화하며, 투자 포트폴리오를 다양화하고 있습니다. 한편으로는 책임투자에 대한 사회적 요구를 반영하여 사회책임투자 확대와 스튜어드십 코드 도입을 추진하고 있습니다.

UN SDGs

8

지속가능한 경제성장
과 양질의 일자리

17

글로벌 파트너십

Our Plan to 2022

- 제도의 지속가능성 제고를 위한 정책연구 확대
- 해외 헤지펀드 투자 확대
- 해외투자 증대에 따른 책임투자 확대 방안 마련
- 기금적립금 1,000조 원 시대에 부합하는 조직 체계 개편

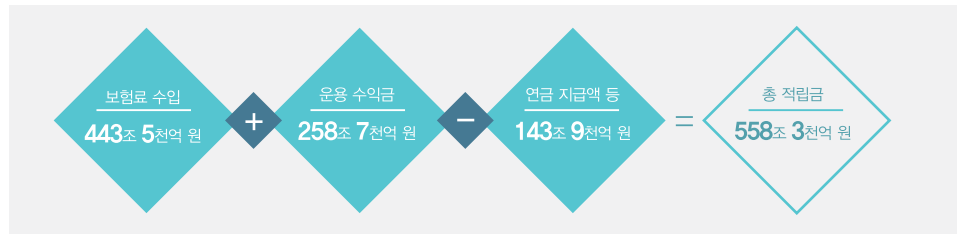
국민연금기금의 운용 현황

가입자, 특히 미래세대의 부담 완화를 위하여 가능한 많은 수익을 추구하며(수익성), 투자하는 자산의 전체 수익률 변동성과 손실위험이 허용되는 범위 안에 있도록 안정적으로 기금을 운용(안정성)합니다.

국민연금기금 조성

국민연금기금은 국민연금 사업에 필요한 재원을 원활하게 확보하기 위하여 1988년 국민연금법에 따라 설치되었습니다. 국민연금기금은 연금 보험료와 운용 수익금 등으로 조성되고, 조성된 금액에서 연금 급여와 관리운영비를 차감한 나머지를 적립합니다. 국민연금기금은 2016년 말 현재 누적 연금 보험료 등 443조 5천억 원과 운용수익금 258조 7천억 원으로 총 702조 2천억 원이 조성되었습니다. 조성된 재원으로 지금까지 137조2천억 원의 연금을 지급하고, 나머지 적립금인 558조 3천억 원을 관리·운용하고 있습니다. 일본 GPIF와 노르웨이 GPF에 이어 세계 3대 공적연기금으로 성장하였습니다.

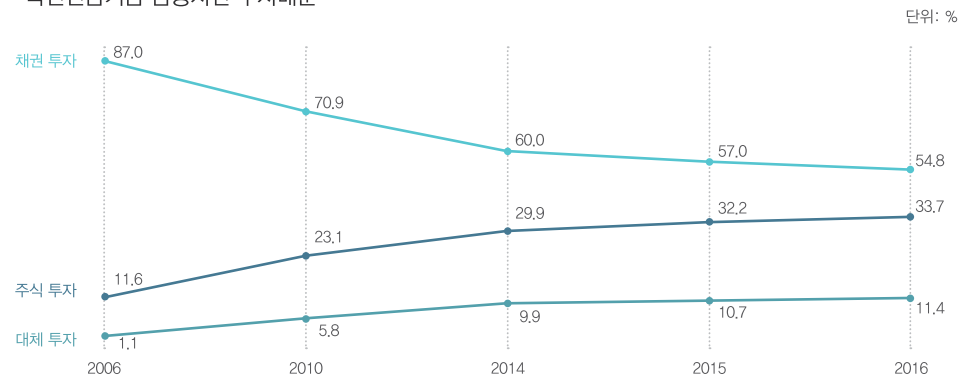
◆ 국민연금기금 구성



자산 배분 현황

국민연금은 높은 수익으로 연금재정 안정에 기여할 수 있도록 기금 적립금의 대부분을 금융투자 부문으로 운용하고 있습니다. 금융부문은 투자 자산 종류에 따라서 주식, 채권 및 대체투자로 나뉘며 운용 방법별로는 직접투자와 위탁투자로 구분하고, 투자대상 지역별로 국내투자자와 해외투자자로 운용하고 있습니다. 특히 국민연금 장기재정추계를 기초로 기금적립금의 성장 추이를 고려한 투자 다변화를 추진하고 있으며, 이에 따라 2006년 기금 전체 자산의 87.0%를 차지하던 채권의 비중이 2016년 말 54.8%로 감소하였고, 주식 및 대체투자 비중이 12.7%에서 45.1%로 확대되었습니다.

◆ 국민연금기금 금융자산 투자배분



* 금융부문 중 단기자금 등 제외

기금운용 성과

국민연금기금은 1988년 제도가 시작된 이래 2016년 말까지 258조 7천억 원의 운용수익을 거두었습니다. 이는 전체 기금 전체 적립금의 46.3%에 해당하는 수준이며, 누적 평균 수익률은 5.86%를 기록하였습니다. 2016년 운용 성과를 살펴보면 국민연금기금은 지난 한 해 동안 24조 5천억 원의 투자 수익을 얻었으며 연간 운용 수익률은 잠정 4.7%를 달성하였습니다. 이는 2015년도의 수익률 4.57%, 운용 수익금 21조 7천억 원보다 높은 수치입니다.

저금리와 저성장이 고착화되고 영국의 유럽연합 탈퇴, 중국 경제의 경착륙 우려 등으로 금융시장 변동성이 상승함에 따라 글로벌 투자 환경이 악화되었습니다. 하지만 국민연금은 철저한 위험관리 하에 해외투자 및 대체투자 비중을 높였고 안정적인 수익률을 거두었습니다. 해외 주식 부문 수익률은 10.13%를 달성하였고, 해외 대체투자 부문 수익률도 12.34%로 기금 전체 수익률 향상에 기여하였습니다. 해외 채권 부문 수익률은 4.01%로 국내 채권 1.83%에 비해 양호한 실적을 달성하였습니다. 국내 대체 부문은 5.74%로 해외 대체 부문을 합해 대체 부문 전체는 9.99%의 성과를 거두었습니다. 중장기적으로도 제도 시행부터 기금 전체 수익률은 5.86%를 기록하는 등 안정적인 성과를 보이고 있으며, 국가재정법 제82조에 따라 실시되는 기획재정부의 기금평가에서 5년 연속 '탁월' 등급을 받았습니다.

◆ 국민연금기금 운용 성과

단위 : 조 원, %

	2016년 수익률	2014~2016 평균 수익률	1988~2016 운용 수익금
금융 부문 전체	4.76	4.85	238.85
국내 주식	5.59	0.66	38.09
해외 주식	10.63	8.56	23.35
국내 채권	1.81	4.25	142.16
해외 채권	4.05	4.65	9.60
국내의 대체투자	9.91	11.33	24.55
단기자금	2.02	1.74	1.45
복지 부문	-1.35	-1.70	0.61
기타 부문	0.63	0.89	0.18
기금 자산 계	4.75	4.84	258.73

주 1) 금융 부문의 수익률은 시간가중수익률 기준, 복지 및 기타 부문, 기금 전체 수익률은 금액가중수익률 기준
 2) 금융 부문 수익금은 기금관리비(0.2조 원) 등을 제외한 수치임
 3) 기금 전체 누적 운용 수익금에는 공공 부문(1988~2005년) 수익금 19.1조 원이 포함되어 있음

장기 재정 전망

국민연금제도의 지속가능한 발전을 위하여 5년마다 국내외 경제적·사회적 환경 변화 등을 반영하여 국민연금 재정 계산을 수행하고 있습니다. 이를 통하여 장기적 관점에서 국민연금 재정건전성 평가와 발전적 방향을 반영하여 미래 고령 사회에 대응할 수 있는 기금운용 전략을 수립하고 있습니다. 이러한 기금운용 현황과 방향을 국민연금 가입자와 수급자, 기타 이해관계자들이 쉽게 알 수 있도록 공단 홈페이지를 통해 기금운용 정보를 투명하게 공개하고 있습니다.

기금운용의 안정성과 전문성 강화

국민연금기금은 법률상 정해진 절차에 따라 체계적으로 관리되며, 전문성·독립성을 강화하기 위해 1999년 11월 기금운용본부를 설치하였습니다.

기금운용 관리 체계

국민연금기금은 국민연금법에 따라 보건복지부장관이 관리·운영합니다. 보건복지부장관은 ‘국민연금 기금운용위원회’를 구성하여 기금운용에 관한 주요 사항을 심의·의결하고, 기금의 관리·운영에 관한 업무를 국민연금공단에 위탁하고 있습니다. 공단은 기금의 관리·운영 전문조직으로 기금운용본부를 설치하여 국민연금기금의 전술적 자산 배분을 비롯하여 투자 집행 및 시장 모니터링, 포트폴리오 관리 등을 수행하고 있습니다. 한편, 보건복지부장관은 매년 기금의 운용 계획을 세워 기금운용위원회와 국무회의의 심의를 거쳐 대통령의 승인을 받고, 국회에 보고합니다.

기금운용 의사결정 기구

‘국민연금기금운용위원회’는 기금운용 정책의 최고 의사결정기구로 연 4회 이상 개최되며, 기금운용 지침 및 의결권행사지침, 중장기 및 연간 기금운용계획, 기본적인 투자정책방향, 전략적 자산 배분안, 기금운용 성과평가 및 성과보상에 관한 사항, 위탁 운용비중 등을 심의·의결합니다. 기금운용위원회의 의사결정 전문성과 효율성 확보를 위하여 하부조직으로 ‘국민연금기금운용실무평가위원회’가 있으며, 기금운용위원회에 상정되는 안건을 사전에 검토하여 기술적이고 전문적인 의견을 제공함으로써 기금운용위원회의 업무를 보좌합니다. 그러나 기금운용위원회는 국민연금 지배구조의 정점에 있지만 기금운용의 주도권을 실질적으로 행사하지 못한다는 문제점이 제기되어 왔습니다. 이를 해결하기 위해 기금운용위원회를 상설화하고 보건복지부장관(위원장), 정부위원 5명, 민간위원 14명으로 구성된 기금운용위의 대표성과 권한을 강화해 명실상부한 기금운용의 실질 주체로 자리매김하고 있습니다. 기금운용위원회는 위원회의 효율적인 운영과 의사결정 전문성 강화를 위하여 산하에 ‘국민연금기금 주식의결권행사전문위원회’, ‘국민연금기금 투자정책전문위원회’, ‘국민연금기금 성과평가보상전문위원회’ 등 3개의 전문위원회를 두고 있으며, ‘사회책임투자위원회’ 신설을 추진하고 있습니다.



중기 자산 배분 전략 마련

국민연금기금운용위원회는 매년 5년 단위의 중기 자산 배분 전략을 마련하고 이를 달성하기 위한 연간 기금운용계획을 수립합니다. 연간 기금운용계획은 중기 목표수익률을 달성하기 위한 중간 단계의 목표로 급변하는 투자 환경에 적절히 대응할 수 있도록 자산군별 투자 허용범위를 명시하고 있습니다. 공단은 국민연금기금운용위원회에서 정한 정책과 지침에 따라 투자를 실행하고, 각 자산군의 특성을 고려하여 포트폴리오를 관리하고 있습니다. 또한 금융시장과 경제상황을 반영한 월간 자금운용계획을 수립하여 내부 의사결정 기구인 투자위원회를 통해 심의·의결하고 있습니다. 국내외 인프라, 부동산 등 대규모 프로젝트의 경우 외부 전문가가 참여하는 대체투자위원회에서 투자 타당성 및 사전 위험성 검토를 거친 후 투자 여부를 결정합니다. 2016년 국민연금기금운용위원회는 앞으로의 실질경제 성장률과 물가 상승률에 대한 전망치 등을 고려하여 2021년까지의 목표수익률을 5.0%로 제시하였습니다. 또한 국민연금기금의 포트폴리오는 2021년 말까지 국내 주식 20% 내외, 해외 주식 25% 내외, 국내 채권 40% 내외, 해외 채권 5% 내외, 그리고 대체투자 10% 이상으로 구성하는 것을 목표로 하고 있습니다.

◆ 2017~2021 중기 자산 배분 계획

단위 : 조 원, %

	2016 말(실제)		2017*	2021*
	금액	비중	기금운용계획	중기자산배분계획
주식	188	33.7	34.6	45 내외
국내 주식	102	18.4	19.2	20 내외
해외 주식	86	15.4	15.4	25 내외
채권	306	54.9	53.5	45 내외
국내 채권	283	50.7	49.5	40 내외
해외 채권	23	4.2	4.0	5 내외
대체투자	64	11.4	11.9	10 내외
금융부문 계	558	100	100.0	100

* 2016 기금운용위원회 의결(2016.5)

기금운용 전문화

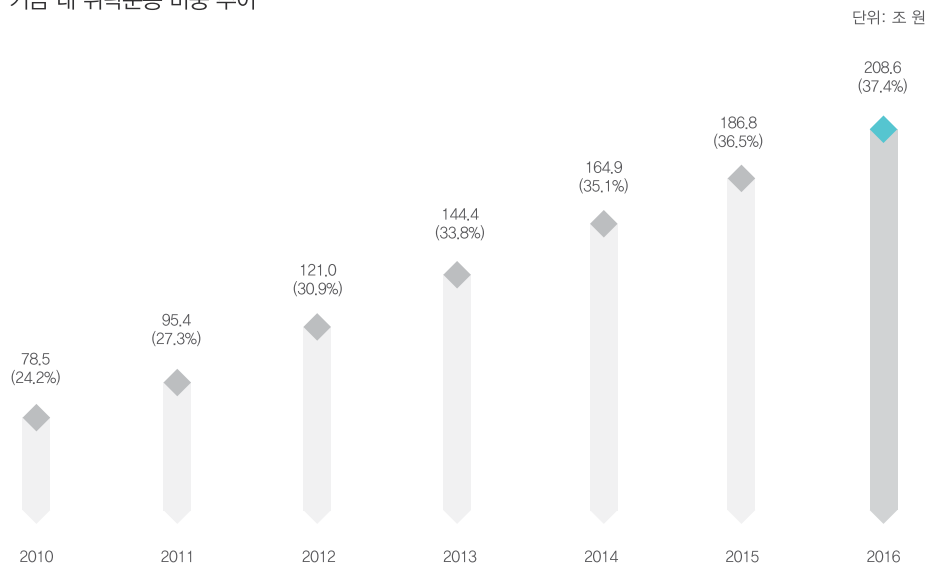
공단은 국민의 소중한 노후 자원인 국민연금기금을 보다 체계적이고 전문적으로 운용하기 위해 1999년 11월 기금운용본부를 설치했습니다. 기금운용본부는 금융시장 분석·금융상품 투자·위험 관리 등 전문적 투자 분야에서 다양한 경험을 가진 전문 인력을 선발하여 급변하는 국내외 투자 환경에 대응하고, 장기적인 운용 수익률 제고를 위해 노력하고 있습니다.

기금운용 위탁 운용

국민연금은 기금의 일정 부분을 외부 운용사에 위탁하여 운용하고 있습니다. 이는 외부 운용사의 전문성을 활용하여 위험을 분산하고 수익 원천을 다변화하기 위함입니다. 기금의 규모 등을 고려하여 직접

운용과 위탁운용을 병행하되, 자산별 위탁운용 목표 범위는 기금운용위원회가 승인합니다. 각 자산의 위탁운용 포트폴리오는 주어진 위탁 목표 범위 내에서 자산의 성격과 시장 현황, 운용사 역량 등을 고려하여 유형별로 관리됩니다. 기금운용본부는 우수 운용사를 공정하게 선정하기 위하여 외부전문가가 과반수를 차지하는 위탁운용사선정위원회를 운영하고 있습니다. 국민연금은 위탁운용사의 지침 준수 여부, 경영 상황, 펀드의 운용 성과 등을 정기적으로 점검·관리하고 있습니다. 2016년 말 현재 위탁 운용 자산은 208조 6천억 원으로, 2015년 말 대비 21조 8천억 원 증가하였고, 금융부문에서 위탁 운용이 차지하는 비중은 37.4%로 작년 대비 0.9%p 상승하였습니다.

• 기금 내 위탁운용 비중 추이



기금운용본부 전주시대 개막



국민연금공단 기금운용본부의 지방이전은 2013년 6월 국민연금법 개정으로 결정되었습니다. 2014년 2월 국토교통부로부터 지방이전계획을 승인받아 같은 해 3월 부지를 매입하였습니다. 2015년 4월 건물을 착공하였고 20개월의 공사기간을 거쳐 2016년 11월 건물을 준공하였습니다. 2017년 2월 25일부터 4일간에 걸쳐 이전을 완료하였습니다.

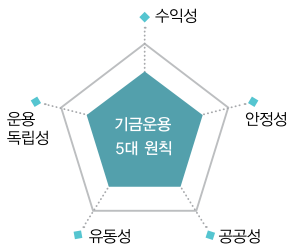
국민연금공단은 글로벌 운용 역량 강화를 위하여 지속적으로 인력을 보강하고 있습니다. 2016년 운용인력 58명을 추가 채용하고 그중 56.9%인 33명을 해외투자 부문에 집중 배치하였습니다. 또한 해외 현지 펀드매니저 인력을 4명에서 13명으로 3배 이상 확대하였습니다. 공단은 최고의 전문성을 갖춘 운용인력을 보강함으로써 운용 인프라를 보다 강화해 국민의 소중한 노후자금을 투명하고 안전하게 관리해 나가도록 하겠습니다.

기금운용의 공공성

국민연금이 전 국민을 대상으로 하는 제도이고, 기금 적립 규모가 국가 경제에서 차지하는 비중이 크므로 국가 경제 및 금융시장에 미치는 파급효과를 감안하여 운용(공공성)하되, 투자한 자산의 처분 시 국내 금융시장 충격이 최소화되는 방안을 사전에 강구하여 연금 급여의 지급이 원활하도록(유동성) 합니다. 또한 상기 원칙에 따라 기금을 운용하되, 다른 목적에 의해 기금운용원칙이 훼손되지 않도록 운용(운용독립성) 합니다.

기금운용의 원칙

국민연금기금은 수익성, 안정성, 공공성, 유동성, 운용독립성의 다섯 가지 기금운용 원칙에 따라 운용 수익을 극대화하기 위한 노력을 지속하고 있습니다.



- 수익성: 가입자, 특히 미래세대의 부담완화를 위하여 가능한 한 많은 수익을 추구
- 안정성: 투자하는 자신의 수익률 변동성과 손실위험이 허용되는 범위 안에 있도록 안정적으로 운용
- 공공성: 국가경제 및 금융시장에 미치는 파급효과를 감안하여 운용
- 유동성: 연금급여의 지급이 원활하도록 운용
- 운용 독립성: 다른 목적에 의해 기금운용원칙이 훼손되지 않도록 운용

책임투자 인프라 구축

국민연금기금의 증가로 금융시장 내 영향력이 증대되면서 책임투자에 대한 국민연금의 역할이 중요해졌습니다. 공단은 이러한 요구에 적극적으로 대응하기 위해 투자 대상과 관련한 환경(Environment)·사회(Social)·지배구조(Governance) 요소 등과 같은 비재무적 요소를 종합적으로 고려하고 있습니다. 2015년 1월 국민연금법 개정과 2016년 4월 기금운용지침 개정을 통해 환경·사회·기업지배구조(ESG) 등 책임투자요소를 고려한 투자의 근거를 마련하였습니다. 법 개정에 앞서 국민연금은 2006년 국내 주식 위탁 방식으로 책임투자형(RI) 펀드 투자를 시작한 이래 규모를 지속적으로 확대하여 왔습니다. SRI 펀드 투자 규모는 2016년 말 기준 약 6조3천억 원입니다.

2016년 국민연금 기금운용본부는 ESG 평가를 기반으로 재무적 데이터와 ESG 리서치 결과를 통합하여 운용부서에 제공함으로써 책임 투자 의사 결정을 통합 지원하는 ESG시스템을 구축하였습니다. 이를 통해 기업별 ESG 점수, 등급 추이, Peer 분석 등의 ESG 정보를 운용 실무부서와 공유하여 투자 의사 결정에 책임투자 요소를 고려할 수 있도록 지원하고 있습니다.

• 국내 주식 사회책임투자형 (SRI) 펀드 운용 규모

단위 : 억 원	
2012	52,444
2013	61,739
2014	60,007
2015	68,521
2016	63,706

보유주식 의결권 행사를 위한 절차

국민연금은 보유하고 있는 주식에 대하여 국민연금 가입자와 수급자에게 이익이 될 수 있도록 주주 가치증대에 기여하는 방향으로 의결권행사지침에 따라 의결권을 행사하고 있습니다. 의결권 행사의 기준, 행사 절차, 행사 방법 등에 관한 사항은 '국민연금기금 의결권 행사지침'을 따르며, 원칙적으로 의결권 행사는 공단에서 행사합니다. 다만 기금운용본부에서 찬성 또는 반대의 판단이 곤란한 안건은 '국민연금기금 주식의결권행사전문위원회'에 결정을 요청하고 있습니다. 국민연금은 객관적이고 투명한 절차로 의결권을 행사하고 주주총회 후 14일 이내 공단 홈페이지에 행사 결과를 공시합니다.

◆ 의결권 행사 지침

원칙	기금의 보유 주식 의결권은 기금 자산의 증식을 목적으로 행사합니다.
선관주의	국민연금 가입자 가입자이었던 자 및 수급권자에게 이익이 되도록 신의에 따라 성실하게 행사합니다.
주주가치 증대	장기적으로 주주 가치 증대에 기여하는 방향으로 행사합니다.
책임투자	장기적이고 안정적인 수익률 제고를 위하여 환경, 사회, 기업지배구조 등 책임 투자요소를 고려하여 의결권을 행사합니다.
행사대상	기금명의로 보유하고 있는 모든 주식에 대해 의결권을 행사합니다. 다만, 보유 지분율이 100분의 1 미만이고 보유 비중이 국내 주식의 경우 국내 주식 전체 대비 1000분의 5미만 이거나 해외 주식의 경우 해외 주식 전체 대비 1000분의 5미만인 경우 행사하지 아니 할 수 있습니다.

◆ 주식 의결권 행사 전문위원회 구성

- 위원장 포함 9인 이내의 민간위원으로 구성
- 위원 구성 시 전문성과 대표성을 감안하여 정부(2인), 근로자(2인), 지역가입자(2인), 연구기관(1인)에서 민간인 후보자 추천하여 선정

보유주식 의결권 행사 현황

국민연금은 2016년 총 796회의 주주총회에 참석하여 3,010건의 상정안에 대하여 의결권을 행사 하였습니다. 찬성 2,692건(89.4%), 반대 303건(10.1%), 중립/기권 15건(0.5%)으로 그중 반대를 행사한 구체적 사유는 이사 및 감사 선임 201건(66.3%), 정관 변경 58건(19.1%), 보수 한도 승인 18건(6.0%), 과도한 겸임으로 충실한 의무 수행이 어려운 경우, 기업가치 훼손 내지 주주 권익의 침해 이력이 있는 경우 등의 기타 이유 26건(8.6%)입니다.

국민연금은 '기업과의 대화'를 통해 국내 기업이 자발적으로 합리적인 배당정책을 수립하고 그에 따른 배당을 시행할 수 있도록 유도하고 있습니다. 기금운용본부는 2015년 6월 기금운용위원회에서 '국민 연금기금 국내 주식 배당 관련 추진방안'을 승인받아 이에 대한 가이드라인을 마련하였습니다. 이에 근거하여 '기업과의 대화'를 통해 공정하고 투명한 방향으로 배당정책이 개선될 수 있도록 유도하고, 개선이 없는 경우 '중점관리기업'으로 지정·공개할 예정입니다. 또한 국민연금은 주주가치를 훼손할 만한 이슈가 발행한 기업에 대해서는 사실 관계 등을 확인하고 대책마련을 논의하는 등 책임있는 기관투자자로서의 역할을 강화하고 있습니다.

◆ 국민연금 의결권 행사 내역

단위 : 건, %

연도	행사 안건 수	행사내역 비중		
		찬성	반대	중립/ 기권
2016	3,010	89.4	10.1	0.5
2015	2,836	89.6	10.1	0.3
2014	2,775	90.8	9.0	0.2
2013	2,601	89.2	10.8	0.04
2012	2,565	82.8	17.0	0.2

*2012 상법 개정 관련 정관변경 반대 안건이 증가하여 반대 비율이 높음

기금운용 리스크관리 고도화

◆ 주요 의사결정 기구



리스크 관리 위원회

- 위험관리 기본방침 수립
- 위험한도 또는 손실한도 설정·관리
- 위험관리체계의 구축 및 운영에 관한 사항
- 새로운 기금운용 대상 또는 방식의 도입에 있어 위험관리 등에 관한 사항

투자 위원회

- 연 월간 자금운용계획의 수립
- 자산군별 현황 정기 점검
- 거래기관 선정 및 관리에 관한 사항
- 보유 주식의 의결권 행사 심의·의결

대체 투자 위원회

- 특정 대체투자 대상에 대한 투자의 결정
- 대체투자 대상 투자 주요 조건의 변경

리스크관리 체계

공단은 투자 프로세스를 감안해 시장위험, 신용위험, 유동성위험, 운영위험 및 법규위험 등의 리스크에 대해 다각적으로 관리하고 있습니다. 전략적 자산배분과 액티브 위험 배분을 바탕으로 연 단위의 총 위험한도와 자산종류별 위험한도를 설정하고 이행을 상시 점검하고 있습니다. 기금운용의 수익은 위험의 적절한 허용·관리를 통하여 창출되므로 수익 대비 과도하거나 추가적인 위험에 노출되지 않도록 체계적으로 관리하고 있으며 합리적인 투자결정과 투명한 기금운용을 위해 분야별 위원회를 설치하여 운영하고 있습니다.

리스크관리 조직

기금운용본부는 조직 내 위험관리 전담 부서인 리스크관리센터를 두고 있으며 기금운용 관련 제반 위험을 보다 효과적으로 관리하기 위하여 이사장을 위원장으로 하고 외부전문가를 포함하는 리스크관리 위원회를 운영하고 있습니다. 2016년 기금운용본부는 자산별로 리스크 관리 조직을 개편하고, 예상부도 확률(EDF)을 활용하여 해외상장기업까지 포괄하는 신용위험 조기경보체계를 마련하였습니다. 또한 공단은 준법감시인을 별도로 두어 기금운용의 내부통제 업무를 독립적으로 수행하고 있습니다. 이와 별개로 내부 감사를 비롯하여 외부감사인, 감사원, 국회로부터 다중적인 감사가 이루어지고 있습니다.

자산별 리스크 관리

해외 채권과 해외 주식만 대상으로 하던 국가리스크 관리 대상을 대체자산까지 확대하였습니다. 헤지 펀드가 기금운용 투자 신규 자산으로 편입됨에 따라 글로벌 자문기관을 운영위험 점검(ODD) 자문사로 선정하고, 선제적인 법규준수 점검을 위하여 투자 집행 전단계의 위탁 펀드 관리체계를 확립하였습니다. 더불어 위탁 펀드 관리체계 점검 대상을 기존 국내 채권·해외 주식에서 자산규모 비중이 높은 국내 주식·해외 채권으로 확대하였습니다. 한편 기금운용위원회가 해외 주식 및 해외 대체투자 자산 외에 해외 채권에 대해서도 한해지 비율을 2017년 말 50%, 2018년 말 0%로 단계적으로 낮추는 완전 환오픈을 결정함에 따라, 자산 배분과 외환익스포저에 대한 의사결정을 분리하여 외환 익스포저를 통합 관리하는 체계로 전환하였습니다. 더불어 외환 보유 금액이 특정 통화에 집중되지 않도록 각 벤치마크 지수의 비중을 기준으로 G4통화(USD, EUR, JPY, GBP) 비중을 전략적으로 구성하고 있으며, 호주 달러(AUD), 스위스 프랑(CHF) 등 다양한 통화 자산을 보유하여 환율변동 위험을 분산시키고 있습니다.

위험 조기인식 및 선제적 대응

국민연금은 금융시장 위기 상황에 선제적으로 대응하기 위하여 국내외 시장 지표를 종합한 지수를 산출하고 있습니다. 자체적인 위기 인식 지수와 해외 사무소 등 네트워크를 활용하여 시장 상황을 실시간으로 모니터링 하는 한편, 시나리오 및 민감도 분석을 통해 예상 시나리오별 대응 방안을 마련하고 있는데 블랙시트, 미국 대선 등 국내외 금융시장의 변동성이 큰 상황에서 이를 적용하여 효과적으로 대응하였습니다. 국민연금은 지속적으로 글로벌 금융상황을 모니터링하고 시장 충격이 기금 포트폴리오에 미칠 장단기적 영향을 신중하게 검토하여 기금 운용의 안정성과 수익성 확보에 주력하겠습니다.

SPECIAL ISSUE

2017년 국민연금기금 운용의 변화

스튜어드십 코드 도입 추진

스튜어드십 코드는 2008년 글로벌 금융위기를 계기로 만들어졌습니다. 금융기관들의 도덕적 해이로 금융위기가 발생했다고 판단, 타인의 자금을 수탁받아 운용하는 금융기관의 대리인 문제를 최소화하기 위해서입니다. 2010년 영국이 최초 도입 이후 네덜란드, 캐나다, 스위스, 일본 등이 순차적으로 도입하고 있습니다. 우리나라에서는 금융위원회 주도로 2015년 3월 스튜어드십 코드 제정 위원회가 결성된 이후, 동 위원회는 수차례 공청회 등을 거쳐 한국기업지배구조원은 2016년 12월 19일 한국 스튜어드십 코드 최종안인 「기관투자자의 수탁자 책임에 관한 원칙」을 공표하였고, 2017년 6월 '한국 스튜어드십 코드 제1차 해설서'를, 금융위원회는 '스튜어드십 코드 관련 법령해석집'을 각각 발간·배포하였습니다.

스튜어드십 코드는 '기관투자자의 수탁자 책임에 관한 원칙'으로, 국민연금은 가입자인 '국민'의 노후자금을 관리·운용하는 수탁자에 해당 합니다. 국민연금의 수탁자 책임은 장기적 관점에서 투자 회사 가치의 향상을 '적극적'으로 추구하는 것을 목적으로 환경·사회·지배구조 등과 같은 비재무적 요소 점검과 이사회와의 대화, 주주제안과 같은 구체적인 행동을 수행하는 것입니다.

국민연금은 기관투자자들의 적극적 주주활동 등 수탁자책임 이행을 위한 핵심원칙인 '스튜어드십* 코드' 도입을 추진하고 있습니다. 이를 바탕으로 환경·사회·지배구조 등 비재무적 요소를 점검하고, 이에 반하는 기업은 중점관리회사 지정, 사외이사 추천, 대표소송 등 다양한 주주권 행사방안을 검토할 예정입니다.

국민연금은 2017년 7월 고려대학교 산학협력단을 '국민연금 책임투자자 스튜어드십 코드에 관한 연구' 수행 기관으로 선정하고 공단의 현황 및 국내외 여건 등을 점검하고, 스튜어드십 코드 도입에 따른 제약 및 해결방안을 검토하고 있습니다. 고려대학교 산학협력단은 정책 토론회를 통해 금융업계 관계자와 전문가 등 이해관계자들의 의견 수렴을 거쳐 최고 의사결정기구인 기금운용위원회에 최종 결과를 제출하여 논의할 예정입니다.

스튜어드십 코드 7가지 원칙	원칙1	수탁자 책임 정책 제정·공개
	원칙2	이해 상충 해소
	원칙3	투자 대상 회사 점검
	원칙4	수탁자 책임 활동 이행
	원칙5	의결권 정책, 행사 내역·사유 공개
	원칙6	주주활동의 주기적 보고
	원칙7	역량·전문성 강화

*스튜어드십 코드(Stewardship Code): 스튜어드(Steward)의 사전적 정의를 살펴보면, 스튜어드는 집사, 관리인을 뜻한다. 주인의 집과 재산을 철저히 관리해주는 집사처럼, 기관투자자가 투자자의 자산 운용 관리에 최선을 다하도록 지침을 만든 것이 스튜어드십 코드입니다

3. 국민을 위한 맞춤형 서비스 확대



Context

우리는 고령화속도가 세계에서 가장 빠른 나라로 65세 이상 노인이 올해로 총인구의 14%를 넘어섰습니다. 이러한 평균 수명이 늘어난 만큼 장애, 고령화로 복지수요는 꾸준히 증가하고 있습니다. 이를 위한 생애주기별 맞춤형 복지서비스 지원 등 삶의 질을 향상시키기 위해 다양한 지원이 필요합니다.

Our Approach

고령화 노인빈곤 문제가 심각해지면서 노후를 보장하기 위한 국민연금의 역할이 더욱 중요해지고 있습니다. 국민연금은 30년간의 국민연금제도 운영 경험을 바탕으로, 전 국민 노후준비서비스, 장애인 복지 서비스 등 다양한 지원을 통해 종합복지서비스 기관으로 도약했습니다.

UN SDGs

- 3
- 건강한 삶과 복지
- 9
- 사회기반시설 구축, 지속가능한 산업화

Our Plan to 2022

- 노후준비 전달체계 안정화 및 보편적인 서비스 제공
- 관계부처 및 관련기관 노후준비 정보시스템 집적화
- 장애판정체계 표준화 및 협업 강화로 장애심사 전문성 선도
- 지속발전 가능한 근로능력평가 제도 및 시스템 선진화

안정된 노후준비 서비스 추진

100세 시대 안정된 노후준비는 매우 중요합니다. 그러나 우리나라는 노인빈곤율이 경제협력개발기구(OECD) 최고 수준으로, 준비 안 된 노후로 인한 사회적 비용이 증가하는 실정입니다. 이에 따라 국가가 체계적인 맞춤형 노후지원 서비스를 제공해 개인 스스로 노후를 준비할 수 있는 기반을 마련하기 위해 지난 2015년 12월 23일 ‘노후준비 지원법’이 시행됐습니다.

노후준비 서비스 체계

공단은 전 국민을 대상으로 하는 체계적인 생애설계 서비스를 제공하기 위해 노후준비지원추진단을 설치하여 하위법령제정 및 콘텐츠 개발 등을 지원하였습니다. 법 시행 이후에는 중앙노후준비지원센터를 설치하여 노후준비기획부(사업계획), 노후준비운영부(사업운영), 노후준비개발부(콘텐츠·시스템 개발) 업무를 세분화하였습니다. 또한 중앙노후준비지원센터를 설치하고, 전국 109개 지사에 지역별 노후준비지원센터를 설치해 ‘개인별 맞춤형’ 컨설팅 서비스를 무료로 제공하고 있습니다. 일반 시민 누구나 웹사이트 “내연금”(http://csa.nps.or.kr/main.do)을 통해 온라인 상담이나 방문 상담을 신청할 수 있습니다.

노후준비 서비스 품질제고

공단은 2008년부터 ‘국민연금법’ 제46조의3에 따라 국민연금 가입자 및 수급자의 안정된 노후생활을 보장하기 위해, 재무·건강·여가·대인관계 등 분야별로 교육·상담·진단·관계기관 연계 및 사후관리 등을 제공하는 노후준비서비스 사업을 시행하고 있습니다. 2016년까지 79,146명에게 일대일 상담, 41만 8,628명에게 노후준비 교육을 실시했습니다. 노후준비서비스는 서비스를 접수하면 단순히 재무 관련 상담에 그치지 않고 노후 준비 상태를 종합적으로 진단하고 재무, 건강, 여가, 대인관계 등 각 분야별로 상담하고 필요한 경우에는 보건소나 지자체, 한국주택금융공사 등 관련 기관에 연계하는 서비스를 제공합니다. 중앙노후지원센터와 지역별 노후준비지원센터에서 지속적으로 사후관리하는 형태로 진행됩니다. 노후준비교육은 교육신청자가 노후준비 정기강좌, 생애주기별 교육 등에 참여하거나 찾아가는 노후준비 서비스에 참여하는 방식으로 진행됩니다.

노후준비 서비스
노후준비 교육



협업을 통한 노후준비 연계 서비스

공단은 고객이 잘 알지 못하는 복지서비스 정보를 지자체나 공공기관에 직접 알아보는 복잡함을 없애고, 공단 방문만으로 맞춤형 복지서비스를 이용할 수 있는 '저비용·고효율의 대국민 원스톱 연계서비스'를 구현했습니다. 노후준비 상담후 고객이 활용할 수 있는 복지서비스로 온라인이나 오프라인을 통해 해당기관에 연계함으로써 실질적인 노후준비 실행력을 높여 나가고 있습니다. 또한 공단은 금융감독원, 한국주택금융공사, 근로복지공단 등 연금 관리기관과 정보연계 서비스 협업을 제안했고, 국민연금, 개인연금, 퇴직연금, 주택연금의 정보를 연계하여 "내연금" 홈페이지에 접속해 본인이 가입한 연금을 한눈에 쉽게 확인하여 체계적으로 노후준비를 할 수 있도록 지원했습니다. 이러한 서비스의 개선 결과 2016년 노후준비 상담 고객만족도는 95.9점으로 전년대비 2.3점 향상됐으며, '대한민국 대표 브랜드' 노후복지서비스 부문에 3년 연속으로 선정되었습니다.

◆ 국민연금기금 구성



장애인 복지서비스 내실화

공단은 장애연금 심사 경험과 전문성을 바탕으로 장애등록심사, 장애인활동지원서비스, 국민기초생활수급자 근로능력평가 및 장애인서비스연계 지원 등 국민들에게 꼭 필요한 복지서비스를 제공하고 있습니다. 더 편리한 서비스 제공을 위해 장애연금 심사 기준의 문제점을 해소하고, 서비스의 불편함을 개선하고 있습니다.

장애심사센터 운영

장애심사센터는 장애심사 전문 조직으로 2008년 1월 신설되었으며, 자문의사(전문외) 및 간호사 등 심사 전문 인력을 활용하여 국민연금법상 장애연금 및 유족연금심사, 장애인복지법상 장애등록 심사, 국민기초생활보장법상 기초생활수급자 근로능력평가 업무를 수행하고 있습니다. 또한 1,000여 명의 자문의사와 350명의 전문심사직(간호사 등) 직원을 통해 심사업무를 수행하여 전문성을 더하였습니다.

장애심사 시 장애인의 편의성 확보

거동이 불편한 장애인이 심사를 받기 위해 2~3곳의 병원을 방문해야하는 불편을 없애기 위해 의료기관의 자료발급을 의무화하여 공단이 직접 발급받아 심사하도록 법률개정을 통해 업무를 개선하였습니다. 위임장 및 신분증 사본 제출 등 불편한 절차 때문에 서비스 이용을 포기하는 사례가 있어 동의서 서명만으로 심사자료 발급대행서비스를 이용할 수 있도록 개선해 2016년 기준 38,922명이 이용했습니다. 또한, 이의신청 및 행정심판·소송 인용사례를 분석하여, 최초 심사에서부터 고려하도록 심사 지침을 정비하는 프로세스를 확립하였습니다. 이를 통해 이의신청률 3.9%, 이의신청 인용률 14.5%로 역대 최저를 기록했습니다.



장애심사 기준의 합리적 개선

장애연금 지급기준이 완치일(수술일)에 등급판정이 가능하지만 늦게 청구했다는 이유로 연금이 늦게 지급되는 경우가 있어 장애 판정이 가능한 완치일부터 소급하여 연금을 지급하도록 개선했습니다. 또한 유전질환과 재발암에 대해서도 심사기준의 문제점을 해소하여 심사의 합리성을 확보했습니다.

문제점	개선	단위: 명 수혜인원
수술로 장애 고정시 1개월~1년6개월 후 지급	수술일을 완치일로 인정하여 즉시 지급	1,036
유전질환 가입전 발생만으로 연금 부지급	가입중 최초 진단일이 있는 경우 지급	21
재발암 항암요법 미시행시 등급 외 등	암의 중증도 등을 고려하여 등급상향	2,348

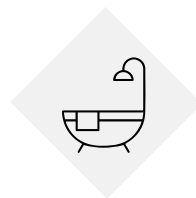
장애인 지원사업 내실화

공단은 혼자서 일상생활과 사회생활을 하기 어려운 중증 장애인에게 활동지원 서비스를 제공하여 장애인의 자립과 사회참여를 지원하고 가족들의 부담을 덜어드립니다. 신청대상은 만 6세 이상~만 65세 미만의 1~3급 장애인이며 2016년 81,097명이 지원 받았습니다. 제공되는 서비스는 활동보조인이 장애인 가정 등으로 직접 찾아가서 신체활동이나 가사활동, 이동보조 등을 도와드리는 ‘활동보조서비스’, 요양보호사가 목욕차량 등 장비를 가지고 목욕을 시켜드리는 ‘방문목욕서비스’, 간호사가 직접 찾아가서 간호, 진료 보조, 구강위생 등의 급여를 제공하는 ‘방문간호서비스’가 있습니다. 또한 장애 등록 단계부터 개인별 욕구를 파악하여 공공과 민간의 다양한 복지자원을 연계하여 지원하고 있습니다. 2013년 8개 지사 및 24개 지자체에서 시작하였으며 2016년에는 20개 지사 및 42개 지자체로 확대되었습니다.



1 활동보조서비스

활동보조인이 장애인 가정 등으로 직접 찾아가서 신체활동이나 가사활동, 이동보조 등을 지원



2 방문목욕서비스

요양보호사가 목욕차량 등 장비를 가지고 목욕 서비스 수행



3 방문간호서비스

간호사가 직접 찾아가서 간호, 진료 보조, 구강위생 등의 서비스 제공

기초수급자 근로능력 평가

국민 기초생활수급자 근로능력 평가제도는 기초생활수급자의 근로능력 유무를 객관적으로 평가해 적절한 서비스 제공으로 빈곤층의 자립과 자활을 도모하고자 도입되었으며 공단은 기초수급자를 대상으로 근로능력을 평가하고 있습니다. 평가가이드와 업무매뉴얼 정비 등을 통해 근로 무능력 비율의 지역별 편차를 완화하였고, 기초수급자 근로능력평가 결과(건강상태 등)를 지자체에 통보하여 기초수급자의 자립·자활을 지원토록 연계하여 수급자의 자활성공('15년 : 33.6% ▶ '16년 : 37.3%)에 기여하였습니다.

수급자 맞춤형 서비스 강화

공단은 수급자가 연금을 청구하면 이를 접수하여 정확하게 지급하는 업무 외에도 수급권을 보호하고 수급자의 편익을 증진하기 위해 다양한 서비스를 제공하는 노력이 필요합니다.

숨어있는 국민연금 찾아주기

사망, 이혼, 해외 출국 등으로 국민연금 수급대상임에도 그 발생사실이나 청구방법을 몰라 제때 연금을 찾아가지 못하는 사례가 발생하고 있어 공단은 누구나 쉽게 본인의 연금을 확인할 수 있는 조회시스템을 마련했습니다. 오프라인 채널로는 유선 또는 방문하여 조회하거나 가입내역확인서로도 확인이 가능하며 온라인 채널로는 국민연금 홈페이지 '국민연금 찾아가세요', 정부민원포털 '민원24', '정부24' 등에서 확인할 수 있습니다. 또한 청구안내를 제때 받지 못하는 일이 없도록 청구안내 대상자 발취기준 및 프로그램을 개편, 청구안내 대상자 상시 검증 등을 통해 안내하고 있습니다.

연금정보 취약계층인 북한이탈주민, 이혼자, 유족 등 안내 대상별 특성에 맞춘 청구안내를 추진하고 있습니다. 유족이 사망자의 상속재산을 한 번에 확인할 수 있는 정부3.0 「안심상속」 원스톱 서비스에 국민연금도 참여하고 있으며, 이혼배우자의 분할연금 신청을 위해 대법원 혼인자료를 입수하여 적극 안내하고 있으며, 통일부와 협업하여 특례연금 수급 가능자에게 개별 안내문을 발송하고 있습니다. 또한 외국인이 한국에 입국하여 본국으로 돌아갈 때까지 연금제도를 제대로 이해하고 연금을 쉽게 청구할 수 있도록 지원하는 Total-Care 서비스를 실시하고 있습니다.

- 청구안내 시스템과 프로세스를 개선하고, 다른 기관과의 협업으로 효율적으로 제도 안내 및 홍보를 실시하여 청구율 97.1%로 계량지표 목표 초과 달성
- 정보 취약계층인 북한 이탈주민, 이혼자, 유족 23,912명이 연금 수급권 확보
- 외국인 수급자 전년대비 20% 증가, 청구율은 99.1%

* 2015년 4만4천 명 2,033억 원 ▶ 2016년 5만 3천 명 2,716억 원

노후긴급자금(실버론) 지원 확대

노후긴급자금(실버론)은 시중금융권에서 대여가 어려운 60세 이상 수급자에게 국민연금기금을 활용하여 의료비, 장제비, 전·월세자금 및 재해복구비 용도의 긴급 생활자금을 낮은 금리로 빌려주어 실질적인 복지서비스를 제공하는 대여사업입니다. 그동안 수급자 생활지원 확대를 위해 대부한도를 500만 원에서 750만 원으로 상향하였고, 초기 상환 부담 완화를 위해 거치기간(1년 또는 2년)을 도입하는 등 제도개선을 추진하였습니다. 2016년에는 총 6,747명에게 342억 원의 긴급자금을 지원 하였습니다.

4. 지역사회를 위한 사회적 책임 강화



Context

사회적 자본을 통해 가치를 창출하는 기업은 경제적 수익 창출 외에도 사회적 문제해결에 기여할 것을 요구받고 있습니다. 기업의 이윤추구를 넘어 사회 공헌 등을 통해 사회적 책임을 다해야 한다는 CSR (Corporate Social Responsibility)은 많은 기업의 기본 기업가치로 자리잡아 가고 있습니다.

Our Approach

국민연금은 노령, 장애, 사망에 대하여 연금 급여를 지급하여 국민의 생활 안정과 복지 증진에 기여하고 있습니다. 공단의 이러한 공익적인 특성으로 경제적 수익 창출 외에도 사회적 문제 해결을 통한 영향력을 끼칠 수 있습니다. 공단은 민간 일자리 창출, 핵심 역량을 활용한 사회공헌, 지역사회와의 상생을 위해 적극적으로 지역사회 활동에 관여하고 있습니다.

UN SDGs

- 1 빈곤의 퇴치
- 4 양질의 교육
- 8 지속가능한 경제성장과 양질의 일자리

Our Plan to 2022

- ◆ NPS형 민간일자리 창출시스템 정착
- ◆ 사회공헌 인프라 공고화 및 구성원의 역량 배양

지역사회 상생 노력

공단의 사회공헌 활동은 지역사회, 협력업체, 정부 등과의 관계를 통해 간접적이고 광범위한 영향력을 미치고 있습니다. 공단 이전지역을 중심으로 지역경제에 기여하기 위해 전통시장을 활성화하고, 본사와 지점의 유휴공간을 활용하여 NPS 카페 36.5 협동조합을 운영하고 있습니다.

취약계층 일자리 창출, NPS 카페 36.5

공단은 기초수급자, 결혼이주여성 등 사회적 약자의 일자리 창출 및 기부문화 확산을 위해 2011년 NPS 카페 36.5 협동조합을 설립하였습니다. 2016년 4월 정기적인 기부활동을 통해 사랑의 열매로부터 '착한 가게'로 등록된 NPS 카페 36.5는 '사람의 체온(36.5도)처럼 따뜻한 세상, 1년 365일 사랑이 가득한 커피'라는 가치를 담은 커피 브랜드입니다. 각 사옥 1층 로비를 협동조합에 무상으로 임대하여 카페 운영을 지원하고 있으며 판매수익금의 50% 이상을 지역사회 어려운 이웃을 위해 기부하고 있습니다. 2016년에는 더욱 효과적인 운영을 위해 외부컨설팅을 진행하여 카페 36.5 매출액이 659백만 원으로 전년대비 43% 증가했습니다.

◆ 카페 36.5 “취약계층 취업 ▶ 수익 ▶ 취약계층 기부”의 선순환 모델로 정착

창업 초기(~'13)	성장기('14~'15)	성숙기('16~)
-사옥의 유휴공간을 취약계층에 무상임대하여 카페운영을 지원 -공단은 카페주변 환경개선, 판로 지원 등 적극적 역할 수행 -2개 지점(5명), 연매출 1억 미만	-취약계층의 자립 및 성장을 위해 협동조합 설립을 지원(행정적) -5개 지점(13명), 연매출 2억 이상 -예비 사회적 기업 인증('14) -수익일부 기부: 연간 920 만 원	-운영, 기부금 등 사업운영을 카페 36.5 조합원들이 민주적으로 결정 공단과 동등한 위치에서 협력 -5개 지점(14명), 연매출 4.6억 -수익일부 기부: 연간 1,440만 원

전통시장 활성화를 통한 지역경제 기여

공단이 서울 망원시장에서의 성공 경험과 노하우를 전주 신중양시장으로 확산하여 전통시장 활성화 및 지역경제 발전에 기여하고 있습니다. 망원시장에서의 장보기배달서비스 개선사업으로 시작한 사내 행사 맞춤형 서비스인 '걱정마요 김대리'를 전주 신중양시장에서도 시작하여 고객 대상을 시민에서 기업으로 확대하였으며 고객 맞춤형 상품개발 및 홍보에 힘쓰고 있습니다. 이를 통해 전주 2개 관공서의 사회공헌물품을 발주하는 등 사회공헌 물품조달 전문기관으로 성장했습니다.

◆ 공단과 협력경험을 토대로 사회공헌 물품조달 전문기관으로 성장하는 신중양시장

역량강화 지원	판로 지원	전문기관으로 성장
-업무 협의체 구성 및 운영 공단-시장-전주시 실무자 등 구성 -공단 CS강사 주관 CS교육 추진 -대중매체(KBS등)를 통한 시장 홍보	-본부 체육대회, 종무식 등 물품 1,300여 만 원 구매 -고령수급자 대상 사회공헌물품 등 2억 3천여만 원 구매	-주문물품 시내배송에서 맞춤형 상품제안 및 전국배송 가능 -전주 2개 관공서의 사회공헌물품 최초 발주(연간 1천만원 상당)

민간 일자리 창출

새정부 국정운영 5개년 계획은 5대 국정목표 중 하나인 ‘더불어 잘사는 경제’의 핵심 과제가 일자리 창출임을 명시하고, 일자리는 성장을 촉진하는 최고의 복지라고 밝히고 있습니다. 이에 따라 공단은 민간 일자리를 늘리고, 고용의 질을 높이기 위해 노력하고 있습니다.

고유사업을 활용한 지역사회의 일자리 창출

공단은 노후준비서비스를 활용하여 연금상담에 더해 노후생활 6대 영역 중 재무, 일자리 정보를 제공하고 있습니다. 노후준비서비스를 통해 전북 5개 지사에서 137명의 구직신청서를 접수하여, 이를 지역사회 일자리 전문기관에 제공하여 지역주민 54명의 일자리를 창출했습니다.

비핵심업무 민간위탁을 통한 일자리 창출

공단은 민간의 새로운 일자리 창출을 위해 비핵심 업무 분야를 민간에 위탁하고 있습니다. 민간위탁 대상으로는 1355콜센터, IT아웃소싱, 시설관리·구내식당, 청풍리조트, 민간 자산운용사, 금융업무 위탁 분야로 NPS-협력업체간 상생·협력 강화로 고용안정화 및 업무환경을 개선해 나가고 있습니다. 2016년 공단은 아웃소싱 업체와의 상생 및 협력 강화로 1,849개의 일자리를 창출했습니다.

◆ 상생 협력을 통한 일자리 창출 실적

단위 : 명

구분	분야	추진노력	정규직	비정규직
제도운영	1355 콜센터	고객 접점 서비스 강화를 위한 콜센터 운영	368	-
기관운영	IT 아웃소싱	2,000만 가입자 수급자 정보의 효율적 관리를 위해 위탁	150	-
	시설관리, 구내식당 등	사옥 청소 경비 용역근로자, 구내식당, 어린이집 등	28	392
	청풍 리조트(복지타운)	국민연금 청풍리조트를 전문 운영사에 위탁	81	27
기금운용	민간 자산운용사	위탁운용사 선정 시 운용인력 고용안정성 등 평가	716	-
	금융업무 위탁	기금 결제금액, 출자, 회수금 세부사항과 자금흐름 등 관리	87	-

투자사업 발주를 통한 일자리 창출

공단은 투자사업 발주 및 조사연구, 기관 운영 등 일자리를 창출하고 있습니다. 기금 수익률 다변화를 위한 대체투자 확대 등 투자사업을 활성화하고, 제도 및 기금 정책연구에 대한 용역, 기금운용본부 사옥 신축 등 총 996명의 일자리를 창출했습니다.

일자리 창출을 위한 향후 방향

공단은 종합사회복지 기관으로서의 사회적 책임을 다하기 위해 좋은 일자리 창출에 노력을 기울이고 있습니다. 일자리 창출 정책효과 제고를 위해 이사장을 위원장으로 ‘일자리창출위원회’를 설치하고 위원은 각 임원진으로 구성할 예정이며, ‘일자리창출위원회’ 산하에 3개 실무단을 운영하여 능동적이고 신속한 일자리 업무를 추진할 계획입니다. 공단은 앞으로도 국민경제에 미치는 역할을 재정립하면서 중소기업 육성과 투자를 통한 일자리 창출 방안을 모색해 나가겠습니다.

핵심역량을 활용한 사회공헌

기업의 사회공헌 활동은 긍정적 이미지를 구축하고, 기업에 대한 호감도를 향상시켜 기업의 장기적인 성장을 뒷받침합니다. 공단은 ‘사랑+he하기’라는 사회공헌 브랜드를 통해 국민연금 가입자와 수급자, 장애인 및 지역사회를 위한 다양한 맞춤형 사회공헌활동을 펼치고 있습니다.

사회공헌 전략체계 구축

공단은 설립목적과 업무 특성에 맞는 사회공헌 전략 체계를 구축하여 국민들이 행복한 삶을 영위하도록 공헌하고 있습니다. 연금지급을 통한 국민의 생활안정 및 복지증진에 이바지하도록 전 국민을 대상으로 노후설계, 장애인 서비스 등 종합복지 서비스를 제공하여 공공기관으로서의 정부 정책을 이행하고자 합니다.

슬로건			
	따뜻한 세상을 만들어가는 행복 공동체		
전략	업과 연계한 고객별 생애주기별 자립지원 강화	조직역량을 활용한 사회공헌 활동 추진	나눔문화 확산
과제	- 가입자 연금수급권 강화 - 연금수급자 생활안정지원 - 장애인 자립의지 고취	- 해외 사회공헌 활동 - 지역사회 교류 활동	- 구성원과 소통 활성화 - 대내외 나눔활동 공유·확산

가입자 사랑 +he하기

공단은 보험료 납부를 못해 연금수급권 취득이 어려운 저소득 가입자를 지원하고 있습니다. 2016년에는 저소득 가입자 237명에게 6천 3백만 원의 연금보험료를 지원하였으며, 21명이 연금수급권을 확보하였습니다. 안정적인 노후자금이 필요한 저소득층에게 의미가 있는 것으로 2016년까지 2,167명을 지원했으며, 이 중 540여 명이 연금을 받게 되었습니다. 아울러 사회·경제적으로 취약한 아동양육한 부모에게 연금보험료는 물론 아이돌봄서비스도 지원하고 있습니다.

수급자 사랑 +he하기

공단은 아동과 노인 등 사회적 약자에 대해 맞춤형 사회공헌을 추진하고 있습니다. 유족연금을 받는 취약계층 아동에게 생활 자립을 위한 ‘디딤씨앗통장’을 후원하고 있으며, 2016년에는 유족연금을 수급하는 아동 740명에게 2억 6천 6백만 원을 지원하였습니다. 또한 2007년부터 수급권 확인조사 업무와 연계하여 ‘마음있는 사회봉사’를 실시하고 있습니다. 도움이 필요한 독거중증장애 어르신을 대상으로 생필품 지원 및 청소, 말벗, 안부전화 등 노후 생활안정을 위한 활동을 시행해오고 있습니다. 이와 함께 경로당 등 노인다중이용시설에 미끄럼 방지 시설, 안전바 등을 설치하여 더욱 안전한 환경으로 개선하였습니다.

장애인 사랑 +he하기

공단은 1인1나눔 계좌를 통해 장애아동의 재활지원을 위한 ‘행복한 동행펀드’를 통해 장애아동 51명에게 1억 2천만 원의 재활치료비를 지원해 왔습니다. 아울러 재능을 보유한 장애인이 보다 어려운 장애인을

돌보는 '어깨동무 봉사단'을 운영하여 공단 직원과 함께 지역 장애인복지관에서 악기연주, 미술, 말벗 등 봉사활동을 진행하고 있습니다. 또한 중증장애인의 정서적 소외감을 해소하고자 장애인 공감여행을 지원하고 있습니다. 2011년 1차 장애인 공감여행을 시작하여 2016년까지 총 76회 3,314명이 참여하는 등 꾸준히 실시하고 있습니다.

지역사회 사랑 +he하기

공단은 38개의 농어촌 마을과 자매결연을 맺고 지역사회 경제에 보탬이 되고자 지속적인 1사1촌 봉사활동을 진행하고 있습니다. 일손돕기, 환경정비, 특산물 직거래장터 등 다양한 교류활동을 실시하고 있습니다. 또한 지역사회를 건강하고 행복하게 만들고자 현장 접점에서 본부별로 자발적인 봉사활동을 진행하고 있습니다. 이 외에도 2013년부터 베트남을 시작으로 다문화가정 모국방문, 해외봉사활동(학교 환경개선, 문화교류, 교육봉사 등)을 실시하고 있습니다. 세계 3대 연기금의 위상에 걸맞게 캄보디아와 몽골에 제도전수를 시행하였고 2016년에는 네팔에 국민연금 운영 노하우를 전수했습니다.



APPENDIX

사회책임경영 성과	48
제3자 검증의견서	54
GRI Content Index	55
가입단체 및 원칙참여	56
UN SDGs	57

사회책임경영성과

경제성과

재무상태표

단위 : 백만 원

회계연도	2014	2015	2016
유동자산	171,750	200,503	204,571
비유동자산	745,486	803,524	843,404
자산총계	917,236	1,004,027	1,047,975
유동부채	84,758	95,120	98,281
비유동부채	928,818	999,854	1,071,568
부채총계	1,013,576	1,094,974	1,169,849
결손금	-95,224	-89,897	-92,232
기타자본구성요소	-1,116	-1,050	-29,642
자본총계	-96,340	-90,947	-121,874
부채와 자본총계	917,236	1,004,027	1,047,975

포괄손익계산서

단위 : 백만 원

회계연도	2014	2015	2016
영업수익	14,333,688	15,769,090	17,681,265
영업비용	14,307,536	15,745,007	17,665,396
영업이익	26,152	24,083	15,869
기타비용	3,599	3,725	3,930
기타이익(손실)	-22,457	-20,137	-19,615
금융수익	5,655	4,859	4,071
금융원가	1,110	628	529
법인세비용차감전순이익(손실)	4,641	4,565	-4,134
법인세비용	-	-	73
당기순이익(손실)	4,641	4,565	-4,207
기타포괄손익(세후)	2,893	66	-28,591
총포괄손익	7,534	4,631	-32,798

경제적 가치 배분

단위 : 백만 원

구분	2014	2015	2016
고객(연급급여액)	13,779,943	15,184,010	17,068,159
임직원(급여, 퇴직급여, 복리후생비)	352,408	371,723	409,293
정부(세금과공과)	25,762	28,609	31,195
지역사회(사회공헌 기금)	818	877	772
협력업체(중소기업제품 구매)	105,100	98,540	82,746

사회성과

임직원 현황

공단은 '신뢰와 열정으로 행복한 미래를 창조하는 연금복지 전문가'라는 인재상을 바탕으로 임직원이 즐겁고 열정적으로 일할 수 있는 조직 문화 조성에 노력하고 있습니다. 구성원의 다양성을 존중하며 성별, 장애, 학력 등의 차별을 배제한 인재 선발과정을 운영하고 있습니다. 정규직 인원(현원)은 2016년 기준으로 5,534.5명이며, 성별로는 남성이 2,901명으로 52.4%, 여성이 2,633.5명으로 47.6%를 차지하고 있습니다. 또한 여성관리자의 비율은 전년 대비 1.96%p 상승한 19.01%를 차지하고 있습니다. 장애인 고용률은 3.49%로 2016년 국가 자치단체(공무원)와 공공기관의 장애인 의무고용 3.0% 보다 높은 수준입니다.

기준 : 2016. 12. 31

구분	단위	2014	2015	2016	
정원(임원 포함)	명	5,157	5,230	5,688	
현원(육아휴직자 등 별도정원 제외)	명	4,999.5	5,055.5	5,534.5	
정규직	명	4,992.5	5,049.5	5,261	
무기계약직	명	7	6	273.5	
비정규직	명	440.5	170	157	
간접고용	명	673	706	718	
여성	명	2,185	2,218.5	2,633.5	
남성	명	2,814.5	2,837	2,901	
여성관리자	명	145	172	199	
여성직원 비율	%	43.7	43.9	47.6	
여성관리자 비율	%	14.87	17.05	19.01	
장애인	명	208	195	198	
장애인 비율	%	3.65	3.65	3.49	
국가보훈자	명	414	421	424	
국가보훈자 비율	%	8.9	8.4	8.3	
정규직 신규채용	전체	명	422	206	291
	여성	명	259	96	180
	장애인	명	2	2.5	-
	비수도권 지역인재	명	243	80	113
	이전지역 지역인재	명	44.5	26	47
	고졸자*	명	18	26	50.5
비정규직 채용	전체	명	1,396.5	1,105	934
	청년인턴	명	435	130	157
	상담원 등	명	625.5	607	306
	위탁업무 전담	명	336	368	471
퇴직**	명	59	49	27	

* 2015년에는 고졸자가 지원하기 어려운 직군(심사·사회복지·기금운용·연구직 등)에 대한 채용 비중이 높아 고졸자 채용 실적이 낮음.

** 정년, 명예퇴직 포함, 퇴직자의 퇴직 이후 이력을 관리하고 있지 않는 관계로 이직인원에 관한 자료 없음.

유연근무제 활성화

공단은 여성의 지속적인 사회활동을 지원하고, 본부 지방이전으로 인한 기금 운용·IT 등 전문인력 이탈 방지를 위해 유연근무제를 확대하고 있습니다. 임직원의 개인여건과 업무상황을 고려하여 정규 근로시간을 자율적으로 조정할 수 있도록 단시간근로제, 맞춤형근무제, 탄력출퇴근제를 운영하고 있습니다. 활용도를 높이기 위해 이동시간 및 비용을 줄이고 업무효율을 향상시키는 스마트워크제, 집약근무제의 도입, 시차출퇴근에 대한 신청요건 완화 및 이용절차 간소화 등 다양한 유연근무제를 도입하고 있습니다.

구분		2014	2015	2016
시간제근무*	채용	43	22	38
	전환	58	84	83
탄력근무제	시차출퇴근형	327	618	728
	집약근무형	-	24	35

* 시간선택제 공통공제 기준: 주 30시간 이하 시간 근무로 실시 기간 1개월 이상

출산 및 육아양육 지원

구분	2014	2015	2016
다태아 출산전후휴가(다태아 임신 시 120일)	2	1	3
모성보호시간(임신 12주 이내 및 36주 이상 일 2시간 근무시간 단축)	47	121	100
육아기 근로시간 단축제(만 9세 이하의 자녀를 양육하는 기간 내에서 일 4시간 근무시간 단축)	54	79	82
난임휴가(불임치료·난자채취 시 각각 1일)	2	14	13
여성 육아휴직(최대 3년)	344	367	392
남성 육아휴직(최대 3년)	10	15	29
출산휴가(단태아) 90일.(다태아) 120일	134	139	129
배우자 출산휴가(유급 5일)	71	76	74
유아양육휴가(만3세미만 자녀양육시 월 1일)	225	192	182
태아검진휴가(임신기간 중 월 1일)	142	148	133

직원교육 시간 및 교육만족도

구분	단위	2014	2015	2016
교육인원	명	63,603	62,400	87,744
1인당 교육 예산	천원	929	825	841
교육만족도	점	4.52	4.64	4.65
윤리교육 인원	명	11,135	18,158	21,773

여성리더 양성 프로그램 운영

최근 3년간 신규채용 여성의 유입이 증가하여 여성직원 비중도 47.6%로 성별 균형성을 유지하고 있습니다. 이를 더욱 확대하기 위해 여성 리더 양성을 위한 체계적인 프로그램을 운영하고 있습니다. 아울러 일·가정 양립을 위한 다양한 유연근무제 운영 및 조직문화를 구성하여 여성친화적 근무환경을 조성하고 있습니다.

교육과정	주요내용	2016년 실적
이화리더십	역량우수 여성을 선발하여 전문기관(이화리더십개발원) 위탁교육 실시 공단 비전달성 및 조직발전을 선도할 여성리더 육성	6명
승진자 리더십	3급 승진자를 대상으로 초급간부 리더십 교육 실시 현장 관리자에게 요구되는 갈등관리, 성과관리, 리더십 역량 등 개발	18명
W- 멘토링	육아휴직 후 복직한 여성직원을 대상으로 실시 워킹맘 선배들과의 멘토링 및 네트워킹을 통한 조기적응 지원	18명
국외연수 파견	2년 이상 재직한 직원 중 자격요건 충족자를 대상으로 선발 해외 유학을 통한 학위 취득으로 공단의 핵심인재로 육성	4명

노동조합 가입 범위와 대상

공단 노동관계법 등 관련법 및 정부지침을 준수한 합리적 단체협약과 취업규칙(인사, 징계 등)을 운영하고 있습니다. 공단 직원으로서 조합의 규약이 정하는 자이며, 다만 2급 이상인 자, 3급 직원 중 상향 보직자, 3급 부장(센터장 포함)보직자, 인사, 보수, 복리후생 담당 3급 직원, 노무, 감사(감사 정보 접근자), 비서, 운전담당 직원은 그 보직기간 동안 자격을 정지합니다. 2016년 12월 기준으로 단체협약이 적용되는 가입대상 인원은 총 5,824명이며, 71.84%의 직원 4,184명이 가입되어 있습니다.

◆ 노동조합 및 단체교섭 적용대상 직원비율

구분	단위	2014	2015	2016
적용 대상 직원 수	명	5,230	5,340	5,824
가입 직원 수	명	3,852	3,890	4,184
단체 가입률	%	73.65	72.84	71.84

직원의 권익보호 노력

공단은 근무 환경에 대한 고충을 효율적으로 처리하기 위해 노사 각각 1명씩 구성된 고충처리위원회를 운영하고 있으며, 연 4회 개최된 노사협의회를 통해 직원의 고충을 수렴하고 있습니다. 공단의 직원 고충처리는 '근로자 참여 및 협력 증진에 관한 법률'과 '노사협의회 운영규정'에 따라 운영되고 있습니다. 또한 경영정보 시스템 신청 채널과 사내 메신저·전자결재 등 고충 접수 채널을 마련하고 부서(지사)별 고충상담관을 지정하여 실효성 있는 고충상담 조직을 운영하고 있습니다. 성희롱 관련 고충은 남녀평등고충심사위원회를 별도로 운영하며 체계적으로 관리하고 있습니다. 특히 악성민원으로 인해 폭언·폭행·성희롱 피해를 입은 직원을 보호하기 위해 직원 힐링프로그램(내마음 보고서)을 운영하고, 성희롱 요양휴가를 신설하였습니다. 이와 더불어 악성민원 피해 직원의 심리적 안정을 위해 부서장 판단 하에 3일 이내 병가가 가능합니다.

구분	단위	2014	2015	2016
고충처리 접수	건	201	264	294
고충처리 해소	%	58.7	68.2	68.4

중소협력사 성장 지원

공단은 중소기업에 대한 공정한 성과배분 노력을 통해 중소기업의 역량 강화 및 성장 지원을 도모하고 있습니다. 성과공유를 통해 중소기업들이 인센티브를 부여받고 공단의 성과가 제고되는 등등 상생효과를 실현하고 있습니다. 1355 콜센터는 우수기관으로 선정될 경우 성과급을 지급하고, 청풍리조트는 운영이익률에 따른 성과급을 지급합니다. IT 아웃소싱의 경우 사전 약정된 서비스 수준에 따라서 성과급을 지급합니다. 2016년에 1355 콜센터는 한국능률협회컨설팅이 주관하는 ‘한국산업의 서비스품질지수(KSQI)’ 조사결과 12년 연속 우수기관으로 선정되었습니다. 청풍리조트는 단체 매출이 증가하여 전년 동기대비 20.4% 상승하였습니다. 또한 IT 아웃소싱 평가지표의 개선을 통해 IT헬프 데스크 만족도가 98.06점으로 전년 대비 0.19점 상승했습니다.

보유역량을 통한 동반성장 추진

공단은 연기금의 공적역할을 강화하여 ESG 평가데이터 고도화, 중소기업 투자확대, 중소기업 자산운용사 진입장벽 완화 등 중소기업이 일하기 좋은 생태계를 조성하고 있습니다. 먼저 예비운용사 제도를 통해 새로 생긴 운용사나 소규모운용사에게 국민연금기금 위탁운용의 기회를 제공합니다. 2012년도부터 예비운용사 제도를 도입하여 기금투자시장에의 진입장벽을 완화하도록 하였으며 국내 우수 운용사의 해외 진출을 지원하고 있습니다. 2016년 총 13개의 예비 운용사가 기금을 운용하고 있으며, 그동안의 투자경험을 통해 2개의 예비운용사가 정규운용사로 승격되었습니다. 또한 사회적책임투자에 있어서 기업별 ESG 평가결과를 투자의사결정에 활용 가능한 시스템을 구축하여 상장기업에 공정경쟁의 중요성을 인식시켜 산업전반에 긍정적인 영향을 미칠 것으로 기대합니다. 이와 더불어 유망 중소기업에 투자하여 성장을 지원하고 기금의 수익률을 제고하기 위해 성장기회 펀드, 벤처펀드에 대한 투자 규모를 확대하여 관련업체의 유동성 개선에 기여하고 있습니다.

공정한 협력관계 정착을 위한 노력

공단은 2, 3차 협력사에 대한 하도급에 대해 안정적인 대금결제로 협력사의 유동성에 기여하고자하며 투명성을 제고하기 위해 하도급 대금 지급 모니터링을 강화 및 온라인대금지급모니터링 시스템을 활성화를 위해 노력하고 있습니다. 2016년 선금지급 신청 19건에 대해 선금을 지급했고, 모니터링시스템의 이용률이 전년대비 14.3%p 증가한 37.7%로 차지했습니다. 또한 더욱 투명한 협력관계 형성을 위해 부서별 연간 5회 이상 동일업체와의 반복 수의계약을 공공기관 최초로 제한했습니다.

구분	단위	2014	2015	2016	
중소기업	중소기업제품 총 구매액(A)	억 원	1,051	985	827.4
제품	전체 구매 예산(B)	억 원	1,287	1,195	968.9
구매실적	A / B 권장률 50%	%	81.66	82.46	85.39
금융지원	선금지급	건	16(100%)	20(100%)	19(100%)
실적	하도급 대금지불	건	37(100%)	16(100%)	27(100%)
	해외진출지원 중소기업 협력펀드 약정	억 원	5,400	5,400	5,400
	벤처투자 등 중소기업 투자 벤처투자 및 중소형주형 투자	억 원	62,600	61,380	53,044

환경성과

온실가스 감축 노력

공단은 공공부문 온실가스·에너지 목표관리 정책에 따라 매년 온실가스 감축목표(2030년까지 37%이상) 달성을 위하여 합리적인 기준 배출량 설정 및 이행목표를 수립 및 시행하고 있습니다. 2011년도부터 온실가스배출량 실적관리 시스템을 구축하여 전 지사 및 자체 사옥에 대한 배출량을 점검 및 관리하고 있습니다. 온실가스 감축을 위해 LED교체 비율을 50% 초과 달성하였으며 업무용 차량 구입하거나 임차 시 경차 및 환경친화적 자동차 구입률이 연간 50% 초과되도록 권고하고 있습니다. 사옥별로 에너지 절약 지침이를 지정하여 에너지 지침이 활동을 실천 및 일부사옥에 대해서는 신재생에너지 설비를 설치하는 등 에너지 소비 절약을 위해 다양한 노력들을 실천하고 있습니다.

◆ 온실가스 배출량

구분	단위	2014	2015	2016
기준배출량	tCO ₂ eq	9,649	5,625*	12,165
배출량 합계	tCO ₂ eq	7,833	4,008	8,573
감축량	tCO ₂ eq	1,815	1,617	3,412
감축률	%	18.8	28.7	29.5

* 2015년 데이터의 경우 일부 지방이전(본부, 잠실), 신축사옥(공주, 진안, 사천, 동래)은 평가대상 제외

◆ 기타 환경 데이터

구분	단위	2014	2015	2016
에너지 사용량	TOE	3,122	3,333	1,488
물 사용량	Ton	61,947	57,578	68,253
폐기물 배출량	Ton	673	311	283

제3자 검증의견서

국민연금 사회책임경영보고서 2017 독자 귀중

책임 및 독립성 한국경영인증원(KMR)은 국민연금 사회책임경영보고서 2017(이하 “보고서”)의 검증을 요청 받았습니다. 보고서 검증의견에 대한 책임은 한국경영인증원에 귀속되며, 보고서에 기술된 정보에 대한 책임은 국민연금공단에 귀속됩니다. 한국경영인증원 독립된 검증기관으로서 독립성을 저해할 수 있는 어떠한 이해관계도 맺고 있지 않습니다.

검증방법 본 검증은 AA1000AS(2008)을 검증기준으로 하여 Type 2, Moderate Level의 검증수준에 따라 수행되었습니다. 본 검증인의 검증팀은 포괄성, 중요성, 대응성 원칙의 적합성 여부 및 보고된 지속가능성 성과 정보의 신뢰성을 평가하였습니다. 또한 보고서의 GRI G4 핵심적 방식(Core Option) 요구사항 충족 여부를 검토하였습니다. 보고경계 중 조직 외부 즉, 국민연금공단의 협력회사, 계약자 등에 대한 데이터와 정보는 검증범위에서 제외되었습니다. 검증팀은 데이터 관리시스템 및 보고프로세스 검토, 내부문서 및 자료 등에 대한 검토, 보고서 작성 책임 담당자 인터뷰를 수행하였습니다.

검증결과 및 의견 검증결과 검증팀은 국민연금공단의 보고서에서 아래의 원칙 준수와 관련하여 부적절한 부분을 발견할 수 없었으며, 보고서가 GRI G4의 핵심적 방식(Core Option)의 요구사항을 준수하지 않았다는 증거를 발견하지 못하였습니다.

- ▶ 포괄성 포괄성이란 지속가능성에 대한 설명 의무를 다하고 전략적인 대응방안을 개발하고 달성해 나가는 과정에 이해관계자를 참여토록 하는 것입니다. 국민연금공단은 이해관계자에 대한 조직의 책임에 대해 공약하고 이를 실천하기 위해 다양한 형태와 수준의 이해관계자 커뮤니케이션 채널을 개발하여 유지하고 있으며, 검증팀은 누락된 중대한 이해관계자 그룹이 있음을 발견하지 못하였습니다.
- ▶ 중요성 중요성이란 어떤 이슈가 조직과 그 이해관계자에 대해 갖는 관련성과 유의성을 결정하는 것으로서, 중요한 이슈란 조직 혹은 이해관계자의 의사결정, 활동 및 성과에 영향을 미치는 이슈를 말합니다. 국민연금공단은 이해관계자 커뮤니케이션 채널을 통해 파악된 이슈들의 중요성을 고유의 중대성 평가 프로세스를 통해 결정하고 있으며, 검증팀은 이 프로세스에서 누락된 중요한 이슈를 발견하지 못하였습니다.
- ▶ 대응성 대응성이란 조직의 지속가능성 성과에 영향을 미치는 이해관계자 이슈에 대한 조직의 대응으로서, 이해관계자와의 조직의 의사결정, 활동 및 성과 그리고 이해관계자 커뮤니케이션을 통해 실현됩니다. 검증팀은 중요한 이해관계자 이슈에 대한 국민연금공단의 대응 활동들이 보고서에 부적절하게 기재되었다는 증거를 발견하지 못하였습니다.

개선을 위한 제언 본 검증인은 국민연금공단이 발간한 보고서가 이해관계자 커뮤니케이션의 수단으로 적극 활용되기를 기대하면서 지속적인 개선을 위해 다음과 같이 권고합니다.

- ▶ 전략적 CSR의 실행: 국민연금공단이 전략을 기획하고 핵심사업을 추진함에 있어, 총체적 CSR관점과 광범위한 이해관계자의 영향을 고려하여 경제적, 사회적 가치가 중장기적으로 극대화될 수 있기를 권고합니다.



E. J. Hwang

2018. 1. 13. 대표이사 직무대행 황은주

GRI Content Index

GENERAL STANDARD DISCLOSURES

G4 일반 표준 공개	페이지	검증
전략과 분석		
G4-1 지속가능성에 대한 최고경영자의 성명	4~5	●
기업 소개		
G4-3 조직명	6	●
G4-4 주요 브랜드, 제품, 서비스	6	●
G4-5 본사 위치	6	●
G4-6 주요 사업장이 위치한 국가의 수와 이름	6	●
G4-7 소유 구조	6	●
G4-8 시장 정보	6	●
G4-9 조직 규모	6	●
G4-10 종업원 정보	6	●
G4-11 단체협약의 적용을 받는 종업원 비율	51	●
G4-12 공급망	52	●
G4-13 규모, 구조, 소유 구조와 공급망의 중대한 변화	50~51	●
G4-14 사전예방적 접근	33~34	●
G4-15 지속가능성 원칙 참여	61	●
G4-16 주요 협회 가입	61	●
중요 주제와 보고 경계		
G4-17 재무제표 산출에 포함되는 법인과 그 중 보고경계에 포함되지 않는 법인	45	●
G4-18 보고 내용 결정 과정과 원칙	16~17	●
G4-19 중요 주제	17	●
G4-20 중요 주제별 보고 경계(조직 내부)	17	●
G4-21 중요 주제별 보고 경계(조직 외부)	17	●
G4-22 이전 보고서에 공개한 정보의 수정	-	●
G4-23 보고 범위, 경계의 변화	16	●
이해관계자 참여		
G4-24 이해관계자 그룹	14	●
G4-25 이해관계자 선별의 근거	14	●
G4-26 이해관계자 참여에 대한 접근법	14	●
G4-27 이해관계자 참여에 따른 주요 주제, 관심사와 그에 대한 대응	14	●
보고서 소개		
G4-28 보고 기간	About This Report	●
G4-29 최근 보고서 발행일	About This Report	●
G4-30 보고 주기	About This Report	●
G4-31 보고서 관련 문의처	About This Report	●
G4-32 GRI 색인	56	●
G4-33 제3자 검증	54~55	●
지배구조		
G4-34 지배구조	10~11	●
G4-38 최고이사결정기구 및 위원회 구성 보고	10	●
G4-39 CEO가 최고이사결정기구 의장을 겸임하는지 명시	10	●
G4-40 최고이사결정기구 조직 구성원의 임명 및 선정 기준	10~11	●
G4-51 최고이사결정기구 구성원, 고위관리자, 임원 등에 대한 보수 정책, 보수에 영향을 미치는 경제/환경/사회 성과 기준	11	●
G4-52 보수 결정 절차	11	●
윤리와 청렴		
G4-56 조직의 가치, 원칙, 행동기준 및 규범	12	●
G4-58 조직 내외부의 윤리 및 준법, 조직의 청렴도와 관련된 고발 제도	13	●

SPECIFIC STANDARD DISCLOSURES

특정 표준 공개	페이지	검증
경제		
주요 이슈: 경제 성과		
G4-DMA 경제적 성과에 대한 관리 방법	26	●
G4-EC1 직접 경제 가치 창출과 분배	48	●
주요 이슈: 간접경제 효과		
G4-DMA 간접경제 효과에 대한 관리 방법	18	●
EC7 공공이익을 위한 투자와 서비스 제공	20~25	●
주요 이슈: 조달 관행		
G4-DMA 조달 관행에 대한 관리 방법	52	●
G4-EC9 중요 사업장의 현지 구매	52	●
환경		
주요 이슈: 에너지		
G4-DMA 에너지 사용에 대한 관리 방법	53	●
G4-EN3 조직 내 에너지 사용	53	●
주요 이슈: 수자원		
G4-EN8 수원별 총 취수량	53	●
주요 이슈: 대기 배출		
G4-DMA 온실가스와 대기 오염물질 배출에 대한 관리 방법	53	●
G4-EN15 직접 온실가스 배출	53	●
G4-EN16 간접 온실가스 배출	53	●
G4-EN23 유형 및 처리방법별 총 폐기물 중량	53	●
사회		
노동관행 및 양질의 일자리		
주요 이슈: 고용		
G4-DMA 고용에 대한 관리 방법	49	●
G4-LA1 신규 채용	49	●
G4-LA2 상근직 근로자에게 제공하는 복리후생	49	●
주요 이슈: 훈련 및 교육		
G4-DMA 훈련 및 교육에 대한 관리 방법	50~51	●
G4-LA9 근로자 1인당 한해에 받는 평균교육시간	50	●
주요 이슈: 다양성과 기회 균등		
G4-DMA 다양성과 기회 균등에 대한 관리 방법	49	●
G4-LA12 인적자원 구성	49	●
주요 이슈: 노동관행 고충처리제도		
G4-DMA 노동관행 고충처리제도에 대한 관리 방법	51	●
G4-LA16 공식 고충처리제도	51	●
사회		
주요 이슈: 지역사회		
G4-DMA 지역사회에 대한 관계 관리 방법	42	●
G4-SO1 지역사회 참여, 사회환경 영향력 평가, 수요에 따른 지역 개발 프로그램을 시행하는 사업장	45~46	●
G4-SO2 지역사회에 중대한 실질적, 잠재적 영향력을 가지는 사업장	45~46	●
주요 이슈: 반부패		
G4-DMA 반부패를 위한 관리 방법	12	●
G4-SO3 부패 위험을 평가하는 사업장 수와 주요 위험 요소	12	●
G4-SO4 반부패 교육	12	●
G4-SO5 부패 사건에 대한 조치	12~13	●

가입단체 및 원칙참여

가입단체 현황

한국사회보장학회	보험연구원	한국사회복지협의회
한국경영자총협회	한국사회복지학	Pacific Pension Institute, PPI
한국재정학회	한국조사연구학회	한국개발연구원
IPC (International Pensions Conference)	한국사회복지정책학회	한국경제학회
Russell 20-20 (20-20 Investment Association)	서울 이코노미스트클럽	한국노동경제학회
한국국제금융학회	한국노동연구원	한국연금학회

UN Global Compact

국민연금공단은 기업의 사회적 책임을 인식하여 2012년 10월 UN차원의 국제 협약인 『UN Global Compact』에 가입하여, 인권/노동/환경/반부패 4대 분야 10대 원칙을 준수하고 있습니다.



인권	원칙1	기업은 국제적으로 선언된 인권보호를 지지하고 존중해야하고,
	원칙2	기업은 인권 침해에 연루되지 않도록 적극 노력한다.
노동	원칙3	기업은 결사의 자유와 단체교섭권의 실질적인 인정을 지지하고,
	원칙4	모든 형태의 강제노동을 배제하며,
	원칙5	아동노동을 효율적으로 철폐하고,
	원칙6	고용 및 업무에서 차별을 철폐한다.
환경	원칙7	기업은 환경문제에 대한 예방적 접근을 지지하고,
	원칙8	환경적 책임을 증진하는 조치를 수행하며,
	원칙9	환경친화적 기술의 개발과 확산을 촉진한다.
반부패	원칙10	기업은 부당취득 및 뇌물등을 포함하는 모든 형태의 부패에 반대한다.

PRI

국민연금공단은 2009년 UN PRI(Principal for Responsible Investment)에 가입하여 6가지 조항을 준수하고 있습니다.



원칙1	우리는 투자분석과 의사결정 과정에 ESG이슈를 적극 반영한다.
원칙2	우리는 투자철학 및 운용원칙에 ESG 이슈를 통합하는 적극적인 투자자가 된다.
원칙3	우리는 투자대상에게 ESG이슈에 대한 정보공개를 요구한다.
원칙4	우리는 금융산업의 PRI 준수와 이행을 위해 노력한다.
원칙5	우리는 PRI의 이행에 있어서 그 효과를 증진시킬 수 있도록 상호 협력한다.
원칙6	우리는 PRI의 이행에 대한 세부활동과 진행사항을 공개한다.

UN SDGs

UN 지속가능발전목표(UN SDGs: UN Sustainable Development Goals, SDGs)는 인류의 보편적 문제, 지구 환경문제, 경제·사회문제를 해결하기 위해 국제사회가 달성해야 할 17개 목표와 169개의 세부항목으로 구성되어 있습니다. 2015년 9월 28일 유엔 총회에서 193 개국 정상들의 서명으로 발효되었으며, 2016년부터 2030년까지 향후 15년 간 국제사회가 함께 해결해 나갈 것을 결의하였습니다. 국민연금공단은 UN SDGs를 적극 지지하며 경영활동 전반에서 전 인류와 상생하는 기반을 구축하여 지속가능성을 강화해 나가고 있습니다.

 <p>빈곤의 퇴치</p> <p>2030년까지 현재 기준으로 하루에 \$1.25 미만으로 살아가는 절대 빈곤인구를 모든 곳에서 근절한다.</p>	 <p>기근 퇴치와 식량 안보</p> <p>2030년까지 기아를 근절하고, 모든 사람에게 일년 내내 안전하고 영양가 있고 충분한 식량에 대한 접근을 보장한다.</p>	 <p>건강한 삶과 복지</p> <p>2030년까지 전 세계 산모사망률을 100,000명 당 70명 미만 수준으로 낮춘다.</p>
 <p>양질의 교육</p> <p>2030년까지 모든 아이가 양질의 초중등 교육을 무료로 이수하여 유의미하고 효과적인 학습성과 달성으로 이어지도록 한다.</p>	 <p>성평등과 여성 인권 신장</p> <p>모든 곳에서 여성 및 여아를 대상으로 하는 모든 형태의 차별을 없앤다.</p>	 <p>깨끗한 물과 위생</p> <p>2030년까지 모두를 위한 적정가격의 안전한 식수에 의 보편적이고 공평한 접근을 달성한다.</p>
 <p>지속가능한 에너지 제공</p> <p>2030년까지 적정가격의 신뢰할 수 있고 현대적인 에너지 서비스에 대한 보편적 접근을 보장한다.</p>	 <p>지속가능한 경제성장과 양질의 일자리</p> <p>국가 상황에 따라 1인당 소득 증가를 유지하며 특히 최빈국의 경우 연간 국내총생산(GDP) 성장률을 최소 7%로 유지한다.</p>	 <p>사회기반시설 구축, 지속가능한 산업화</p> <p>모두를 위한 적정가격의 공평한 접근에 중점을 두고, 경제발전과 인류의 웰빙을 지원하기 위해 사회기반시설을 구축한다.</p>
 <p>불평등 해소</p> <p>2030년까지 전체 인구의 소득 수준 하위 40%의 소득 증가율을 국가 전체평균 이상까지 점진적으로 달성하고 유지하도록 한다.</p>	 <p>지속가능한 도시 및 거주지 조성</p> <p>2030년까지 모두를 위한 충분하고 안전하며 적정가격의 주택과 기본 공공서비스에 대한 접근을 보장하고 빈민가의 환경을 개선한다.</p>	 <p>지속가능한 소비</p> <p>개발도상국의 발전 상황과 역량을 고려, 지속 가능한 소비와 생산 양식에 대한 10년 계획 프레임워크 프로그램을 모든 국가가 이행한다.</p>
 <p>기후변화 영향 방지</p> <p>모든 국가에서 기후와 관련한 위험 및 자연재해에 대한 복원력과 적응능력을 강화한다.</p>	 <p>해양, 바다, 해양자원의 보존</p> <p>2025년까지 모든 형태의 해양오염, 특히 해양폐기물, 영양분 오염 등 육상활동으로 인한 오염을 예방하고 현저히 감소시킨다.</p>	 <p>육상 생태계 보호</p> <p>2020년까지 국제협약상 의무에 따라 숲, 습지 등을 포함한 육지와 내수면 생태계 서비스의 보존, 복원, 지속 가능한 사용을 보장한다.</p>
 <p>평화, 정의 실현</p> <p>모든 곳에서 모든 형태의 폭력과 그로 인한 사망률을 대폭 감소 시킨다.</p>	 <p>글로벌 파트너십</p> <p>세금 및 기타 공공 수익 징수 역량 강화를 위해 개발도상국에 대한 국제사회 지원 등을 통해, 국내 재원 동원을 강화한다.</p>	